

Жигитбекова Б.Д.¹

¹Абай атындағы Қазақ Ұлттық педагогикалық университеті
Алматы, Қазақстан

МІНЕЗ АҚЦЕНТУАЦИЯСЫН ПСИХОЛОГИЯЛЫҚ ЗЕРТТЕУ.

Аңдатпа

Мақалада толық емес отбасындағы жасөспірімдер акцентуациясын эксперименттік зерттеудің нәтижелері талданады.

Деструктогендік, ажырасқан, сәтсіз және қатаң авторитарлы отбасындағы балаларда невроздар көп пайда болады. Үйлесімді емес отбасы акцентуациялық мінездің шамадан тыс бой алуына әсер етеді. Мұндай отбасында ата - аналардың біреуі шамадан тыс доминантты жағдайға ие, ал екіншісі тым тәуелді позицияға ие болуымен сипатталады. Шынайы серіктестік жоқ.

Ата-ана тәрбиесі стилінде эмоционалды қарым-қатынас маңызды элемент болып саналады. Ата -ананың екеуінің де позициясы бірдей болуы шарт. Толық емес отбасында балада ер азаматтық идентификацияның болмауынан мінез ерекшелігінде өзгерістер болуы ықтимал. Осы мәселеге байланысты толық емес отбасындағы жасөспірімдер акцентуациясын талдауға эксперимент жүргізілген.

Зерттеуде К.Леонгард - Н.Шмишек сауалнамасы және Айзенк тестісі бойынша нәтижелер көрсетілген.

Диагностиканың мақсаты: мінез-акцентуациясының көріну түрі мен дәрежесін анықтау.

Зерттелушілер: 13-15 жас аралығында толық емес емес отбасында тәрбиеленген жасөспірімдер.

Кілттік сөздер: акцентуация, мінез акцентуациясы, толық емес отбасы.

Б.Д. Жигитбекова¹

¹Казахский Национальный педагогический университет имени Абая

ПСИХОЛОГИЧЕСКОЕ ИССЛЕДОВАНИЕ АҚЦЕНТУАЦИИ ХАРАКТЕРА.

Аннотация

В статье анализируются результаты экспериментального исследования акцентуации подростков в неполной семье. У детей в деструктогенной, неблагополучной и строго авторитарной семье возникает много неврозов. Несовместимая семья влияет на чрезмерное развитие акцентуационного характера. В такой семье одному из родителей свойственно чрезмерно доминирующее положение, а другому - слишком зависимое положение. Нет подлинного партнерства.

В стиле родительского воспитания эмоциональный контакт считается важным элементом. Позиция обоих родителей должна быть одинаковой. В неполной семье возможны изменения в особенностях характера из-за отсутствия у ребенка мужской идентичности. В связи с этим был проведен эксперимент по акцентуации подростков в неполной семье.

В исследовании представлены результаты по опроснику К. Леонгарда - Н.Шмишека и тесту Айзенка.

Цель диагностики: определить вид и степень проявления акцентуации поведения.

Объект исследования: подростки, воспитывающиеся в неполной семье

возрасте от 13 до 15 лет.

Ключевые слова: акцентуация, акцентуация характера, неполная семья.

B.D. Zhigitbekova ¹

¹*Abay Kazakh National Pedagogical University*

PSYCHOLOGICAL STUDY OF CHARACTER ACCENTUATION.

Annotation

The article analyzes the results of an experimental study of the accentuation of adolescents in a single-parent family.

Children in a destructive, dysfunctional and strictly authoritarian family have many neuroses. An incompatible family affects the excessive development of an accentuational character. In such a family, one of the parents is characterized by an excessively dominant position, and the other is too dependent. There is no genuine partnership.

In the style of parenting, emotional contact is considered an important element. The position of both parents should be the same. In a single-parent family, there may be changes in the characteristics of the character due to the lack of a male identity in the child. In this regard, an experiment was conducted on the accentuation of adolescents in a single-parent family.

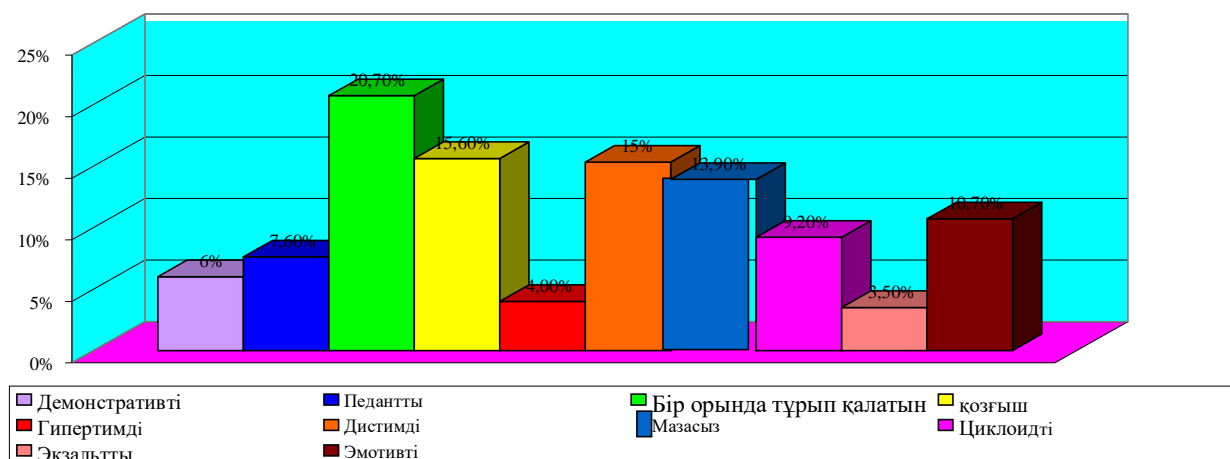
The study presents the results of the K. Leonhard - N. Shmishek questionnaire and the Eysenck test.

The purpose of the diagnosis: to determine the type and degree of manifestation of the accentuation of behavior.

Subject of the study: adolescents raised in single-parent families aged 13 to 15 years.

Keywords: accentuation, accentuation of character, incomplete family.

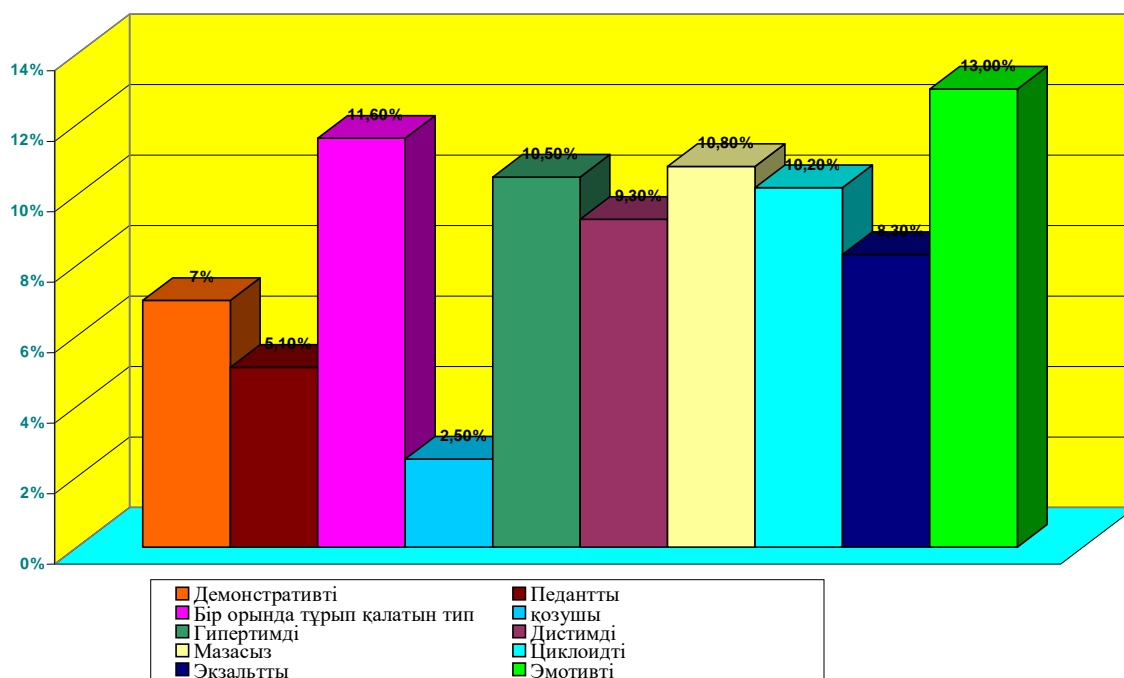
Толық емес отбасынан шыққан жасөспірімдерінің К.Леонгард және Н.Шмишек сауалнамалары бойынша зерттеу нәтижелерінің көрсеткіштеріне тоқталамыз.



Сурет-1. Толық емес отбасында тәрбиеленетін жасөспірімдердің К.Леонгард - Н.Шмишек сауалнамасы бойынша көрсеткіші.

Тұлғаның акцентуациясы» ұғымын неміс ғалымы К.Леонгард ұсынды және оны тұлғаның жекелеген қасиеттерінің шектен тыс артуы ретінде түсіндірілді. Бұл қасиеттер нақты адамға тән жекелеген кейбір ерекшеліктерінің «ушығуы» болып табылады десе де болады. Тұлғаның акцентуациясы патология емес, бірақ ол басқалардың жақсы, тіпті өте жоғары тұрақты ықпалындағы белгілі бір психогендік

факторлардың әсерімен тұлғаның сезімталдығына алып келеді. Осылайша, акцентуация патологиямен шектелетін норманың ең соңғы нұсқасы болып табылады. Жасөспірімдік жасқа өте отырып, акцентуациялардың көбісі уақыт өте келе білінбей кетеді, орны толтырылады.



Сурет-2. К.Леонгард - Н.Шмишек сауалнамасы бойынша көрсеткіш.

Тұлғаның акцентуациясы даму үшін, өзін-өзі белсендіру үшін, жоғары әлеуметтік жетістіктерге жету үшін үлкен потенциалдық мүмкіндіктерге ие болады. Тек күрделі психогендік жағдайларда ғана, мінездің «әлсіз звеносына» ұзақ ықпал ететін келеңсіз факторлардың ықпалымен акцентуациялар өткір аффективті реакциялардың, невроздардың көзі, психопатияның қалыптасуына жағдай жасауы мүмкін.

Акцентуацияның көрінуінің түрлері мен деңгейінің психологиялық диагностикасы жұмыс кестесін ұйымдастыру үшін, қызығушылығын таңдау, отбасылық тәрбие беру стратегиясын дайындау және т.с.с. үшін, адамның қақтығыстық жағдайларға әрекетінің механизмдерін түзету бойынша мүмкін ұсыныстар үшін өте маңызды. Акцентуацияның осы типтерінің ішіндегі демонстративті, педантты, қозушылық пен «бір орында тұрып қалушылықты» мінездің ерекшеліктерінің акцентуациясына жатқызуға болады. Зерттеуде толық емес отбасында тәрбиеленетін жасөспірімдер. Осы балалар үшін жетімдіктің өзі-ақ тұлғаның акцентуациялық ерекшеліктерінің қалыптасуы үшін «қолайлы жағдай». Акцентуацияның бір орында тұрып қалушылық, экзальтты және эмотивті типтерінің басым болуы темпераменттің ерекшеліктеріне жатады, сонымен бірге аффективті реакцияның күш-қуатын, мәнері мен тереңдігін білдіреді. Тағы да бір ескеретін жайт, акцентуацияның бір орында тұрып қалушы, қозушы, демонстративті, педантты типтерінің жиынтығы (жасөспірімдердің өзінде акцентуацияның бірнеше типтері басым болады).

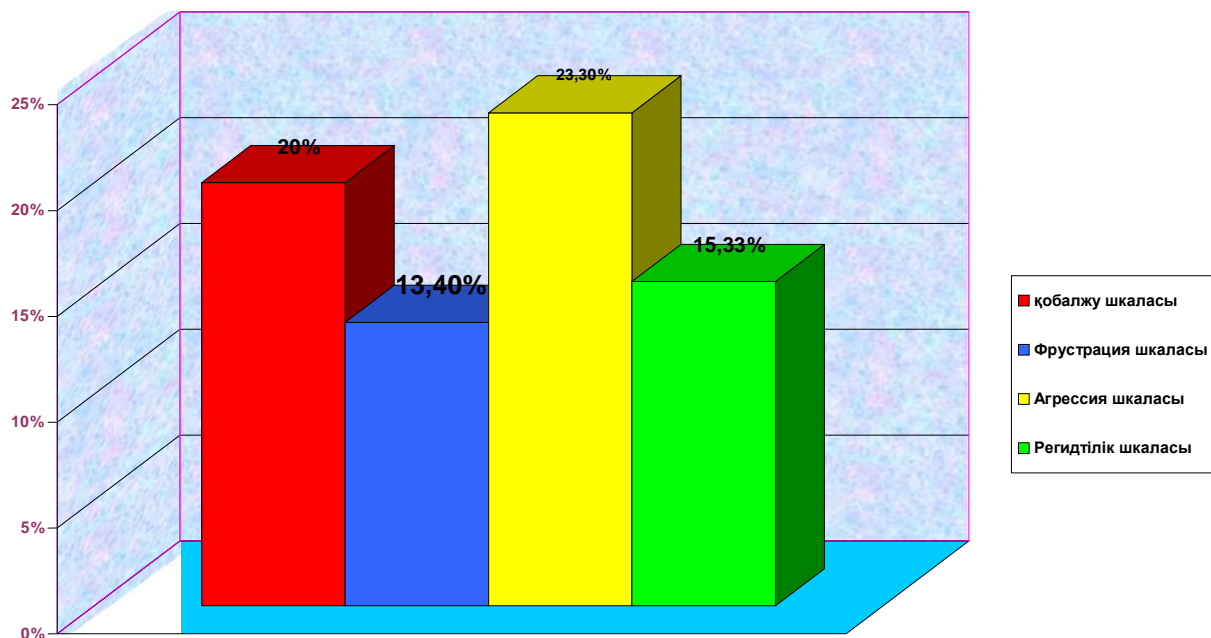
Акцентуацияланған жасөспірімдерді келесідей факторлар ұрындырады: еріншектік, таңдаудың шектеулігі, жалғыздық, әрекеттің шектеулігі, эмоционалдық жауапкершілік, қатаң бақылау, көпшілік алдында ореолдан айыру, сұрғылт өмір, жақындарының бас тартуы, жоғалтулар, эмоционалдық жылылықтың болмауы, қаталдық, эгоистік

қызығушылықтарын таптау және т.б.

Психологиялық түсініктеме бойынша ұсыныстар: әрекет пен байланыстың әр түрлілігі. Ұжымдағы әрекет. Қарым-қатынастың демократиялық үлгісі, экзальтті жасөспірімдермен дос-мұғалім позициясын, сонымен қатар құптау және эмоционалдық қолдау көрсетуді ұстануы керек. Демонстративті жасөспіріммен ата-ана немесе көрермен позициясында болу қажет. Демонстративті мінез-құлықты жоққа шығару, «көрініс» көрсетілімі. Бір орнында тұрып қалушы типтегі балалармен - ұқыптылыққа көмектесу, қол өнеріне бейімділік, коммерцияға бейімділік, әдептілік. Педантты балалармен - рационалды сендіру, шынайы әрекетке ынталандыру, жарыссыз спортпен шұғылдану.

Сондай-ақ, жағдайды өзгерту мен түзету мақсатында, жасөспірімдік жастың балалық, ата-аналық байланыс жүйесінен тыс тұлғаның онтогенезінің көрінісі мен квинтэссенциясы ретінде болып отырып, отбасынан тыс қалыптасулардағы барлық кемшіліктерді жинақтайтынын ескереген жөн. Дәл осы жасөспірімдік жаста көбінесе қалыпты мінездің шектен тыс нұсқаларын көрсететін мінез акцентуациясы көріне бастайды. Әдеттегі жағдайларда сол немесе басқа да акцентуацияның болуы үнемі қоршағандарға белгілі бола бермейді және ұнамды әлеуметтік адаптацияға кедергі келтірмейді. Дегенмен, жасөспірімдерде жиі кездесетін стресстердің, психологиялық әсер ететін жағдайардың, өмірлік қиындықтардың ықпалымен мінез акцентуациясы бар адамдар девиантты болуы мүмкін. Сонымен әрбір акцентуацияның әрбір түрінің «әлсіз жағы» болады және арнайы ықпалдарға сезімтал болып келеді.

Мінездің акцентуациясының түрлерін дер кезінде танып білу жасөспірімдердің мінез-құлқының бұзылудың, эмоционалдық бұзылулардың немесе жүйкелік-психикалық ауытқулардың алдын алу мен түзету үшін аса қажет. Түрлі психикалық жағдайларды анықтауға арналған Г.Айзенктің сауалнамасы бойынша зерттеудің нәтижелері талдау жасалады.

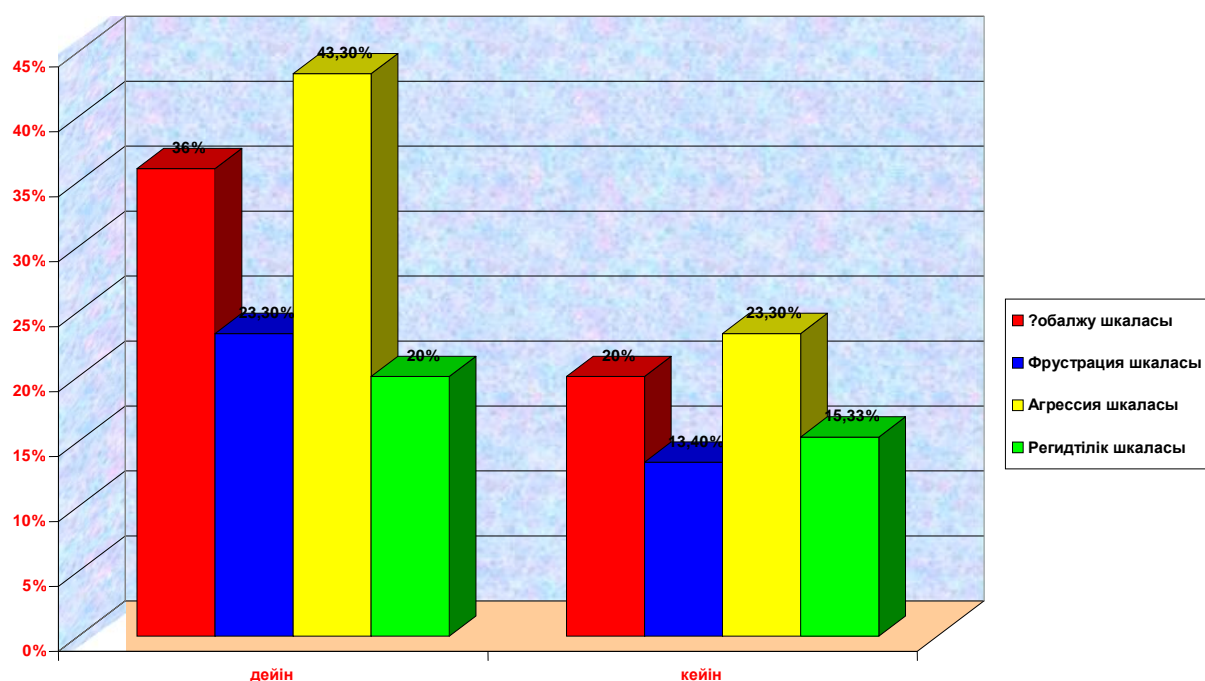


Сурет 3..Айзенк тестісі бойынша көрсеткіш.

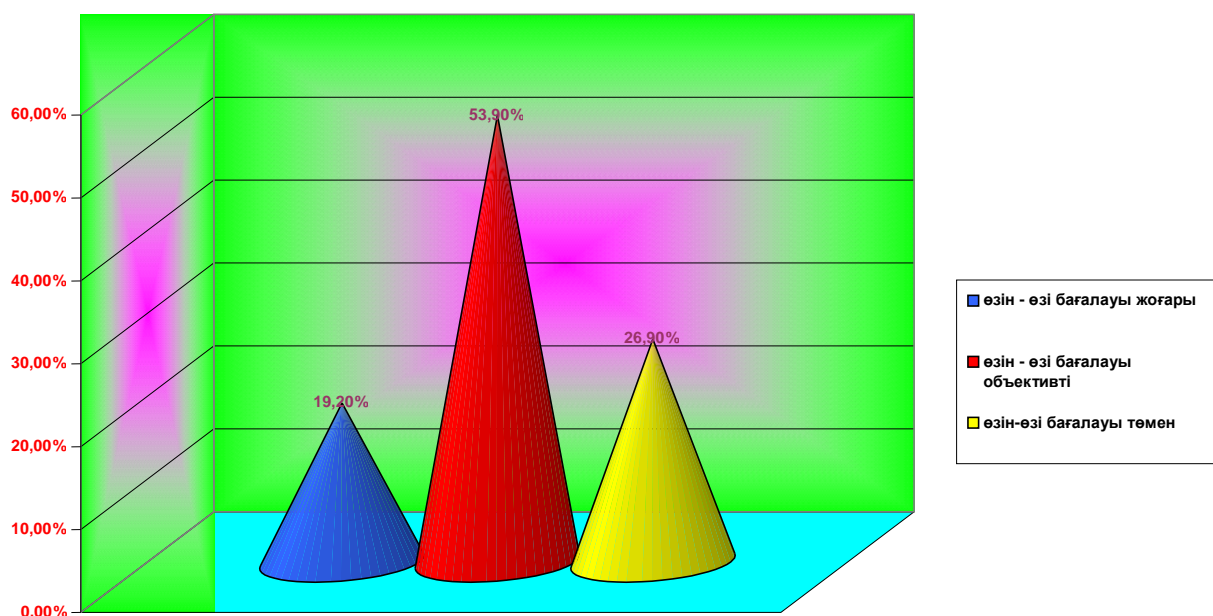
Зерттеу нәтижелерін қорыта келе, мынандай пікірге келуге болады: педагогикалық ұжымдардың әдіс-тәсілдері, тұлғаны тәрбиелеу мәселесіндегі бағдарлары (өзара қатынас

мәдениетіне талаптардың, балалар мен ересектер арасындағы қатынастардың, бала мен жасөспірімге қойылатын талаптардың деңгейі, оқу және тәрбиелеу процестері арасындағы қолжетімділіктің бірдей болуы) бірдей, ортақ болған жағдайда ғана сәтті болмақ. Психологиялық өзара ықпалдың бірлігі бірігіп тренингтер, әдістемелік жиындар өткізіліп отырса қалыптасады.

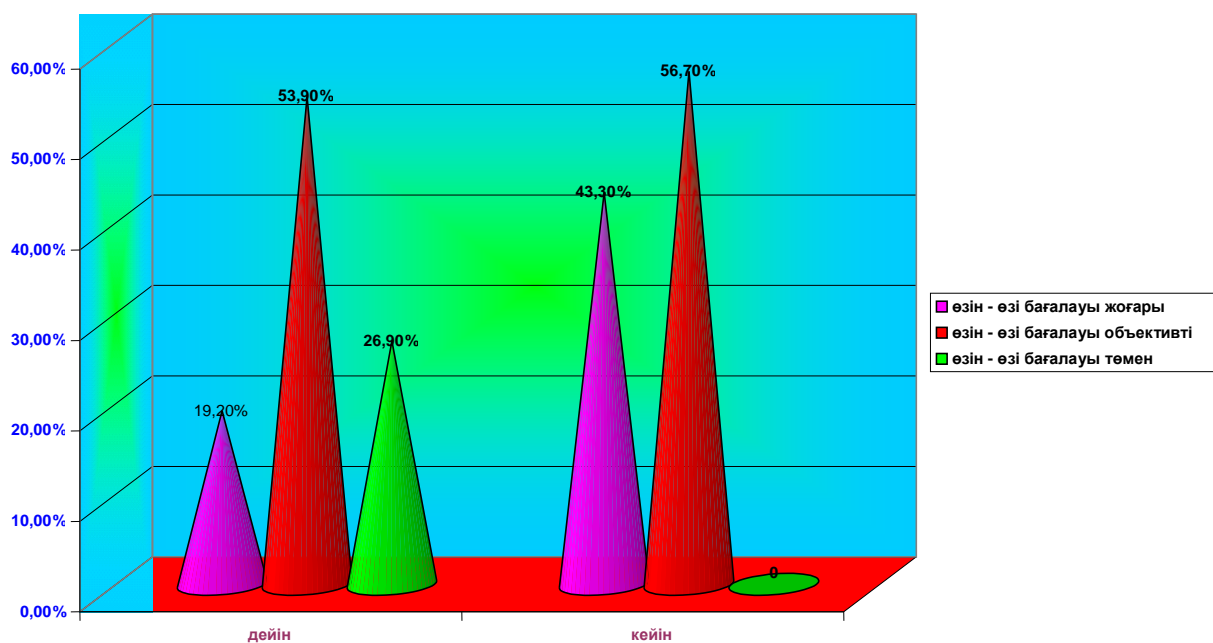
Толық емес отбасында тәрбиеленген жасөспірімдер акцентуациясы толық отбасында өскен құрбыларының олардың сыртқы әлеммен әлеуметтік байланысын кеңейтуіне жағдай жасайтыны белгілі. Тәрбиешінің жұмысында басымдық үйлестірілген педагогикалық ықпал ету тәсіліне беріледі. Тікелей әдістерден, ұран мен үндеулерден бас тарту, артық, жағымсыз эмоционалдық - сөздік ықпалдардан шектелу, ақиқатты бірге іздеу, тәрбиелеуші жағдайлар жасау арқылы, әрекеттің бірқатар түрлеріне - танымдық, еңбектік, көркем, рухани, құндылық-бағдарлық, дене шынықтыру-сауықтыру, қоғамдық және т.с.с. тарту арқылы дамытуға болады.



Сурет 4. Айзенк тестісі бойынша салыстырмалы көрсеткіш.



Сурет 5. Толық емес отбасында тәрбиеленген жасөспірімдердің өзін-өзі бағалау деңгейі.



Сурет 6..Толық емес отбасында тәрбиеленетін жасөспірімдердің өзін-өзі бағалауын салыстырмалы көрсеткіші.

Г.Айзенк сауалнамасы бойынша психологиялық зерттеулердің нәтижелерінде балалардың 74 пайызында мазасыздықтың орташа деңгейі көрінсе, 16 пайызы өте мазасыз,

ал 10 пайызы мазасыз емес болып шықты. Ал фрустрацияның орташа деңгейі 56 пайызында, жалпы 76 пайызында фрустрация орын алған, тек 24 пайызы сәтсіздіктерге мойымайды, қиындықтардан қорықпайды. Кейін балалардың 64 пайызы агрессивтіліктің орта деңгейі байқалса, 20 пайызы салмақты, ұстамды, 16 пайызы-агрессивті, ұстамсыз және адамдармен қарым-қатынаста, жұмыста қиындықтарға кездесетіндер. Ригидтіктің орташа деңгейі балалардың 60 пайызында, күшті көріну 24 пайызында байқалса, 16 пайызында ригидтілік жоқ.

Қорытынды. Жасөспірімдердегі мінез акцентуациясы жасөспірім кезеңде мінездің құрылымында тұрақты орын ала бастайды. Бұл біршама алаңдаушылық тудырады. Егер бұрын жасөспірімнің мінезіндегі белгілі бір жағдайлар аномалия болып саналса, қазір оларды мамандар норма ретінде қарастырады. Жасөспірімдердің тоқсан пайызға жуығында мінездің акцентуациясы анықталды. Қазіргі уақытта ғалымдар бұл мәселені егжей-тегжейлі зерттеу өзекті деп санайды. Жасөспірім кезіндегі дағдарыстың негізі нейроэндокриндік жүйені қайта құру процесі болып табылады. Дағдарыс өткір түрде жүреді және өте ұзақ болады. Бұл жасөспірімдердің бойында болатын бірқатар соматикалық факторлардың, сондай-ақ психикалық және әлеуметтік факторлардың әсерімен байланысты болады.

Пайдаланылған әдебиеттер тізімі

1. *Aqazhanova A. T. Deviantologiya / Oқи qұralı. – Almatı: Zaң әdebieti 2009. -114s.*
2. *Burlachuk, L. F. Psihodiagnostika / L. F. Burlachuk. – SPb.: Piter, 2002. – 352 s.*
3. *Karvasarskii, B. D. Klinicheskaya psihologiya: ucheb. posobie / B. D. Karvasarskii – SPb.: Piter, 2011. – 864 s.*
4. *Leongard, K. Akcentuirovannıe cherti haraktera: monogr. / K. Leongard. – Rostov-na-Donu: Feniks, 2000. — 517 s.*
5. *Lichko A. E. Psihopatii i akcentuacii haraktera u подроstkov. Izdatelstvo: Rech, 2009 g. -- 256 str.*