

МРНТИ: 15.11.31

<https://doi.org/10.51889/2022-1.1728-7847.02>

Ж.Н. Абдимуса<sup>1</sup>, О.Б. Тапалова<sup>2</sup>, Абдрахманов А.Э.<sup>3</sup>

<sup>1</sup> Университет Дружбы Народов им. акад. А. Куатбекова, Казахстан, г. Шымкент

<sup>2</sup> Казахский национальный педагогический университет им. Абая, Казахстан, г. Алматы

<sup>3</sup> Служба государственной охраны РК, Казахстан, г. Нур-Султан

## ПРИМЕНЕНИЕ ОПРОСНИКА 16PF КЕТТЕЛА ПРИ ОЦЕНКЕ ЭМОЦИОНАЛЬНЫХ СОСТОЯНИЙ СТУДЕНТОВ

### Аннотация

В данной статье приведены результаты экспериментальных исследований психических эмоциональных состояний 114 студентов бакалавриата педагогических и психологических специальностей Казахского национального педагогического университета им. Абая и 80 студентов бакалавриата Университета Дружбы Народов им. акад. А. Куатбекова. Методы исследования: опросник 16PF Кеттела (форма С). Полученные экспериментальные результаты демонстрируют повышение выраженности негативных эмоциональных состояний у современных студентов и свидетельствуют о необходимости психолого-педагогического сопровождения цифрового образовательного процесса студентов вузов.

**Ключевые слова:** эмоциональные состояния, тревожность, нейротизм, эмоциональная лабильность, студенты.

Ж. Н. Абдимуса<sup>1</sup>, О. Б. Тапалова<sup>2</sup>, Абдрахманов А.Э.<sup>3</sup>

<sup>1</sup> Академик А. Куатбеков атындағы Халықтар Достығы университеті, Қазақстан, Шымкент қ.

<sup>2</sup> Абай атындағы Қазақ Ұлттық Педагогикалық университеті, Қазақстан, Алматы қ.

<sup>3</sup> Қазақстан Республикасының Мемлекеттік күзет қызметі, Қазақстан, Нұр-Сұлтан қ.

## СТУДЕНТТЕРДІҢ ЭМОЦИОНАЛДЫҚ КҮЙІН БАҒАЛАУДА 16PF CATTELL САУАЛНАМАСЫН ҚОЛДАНУ

### Аңдатпа

Бұл мақалада Абай атындағы Қазақ Ұлттық Педагогикалық Университетінің педагогикалық - психологиялық мамандықтары бойынша 114 және акад. А. Куатбеков атындағы Халықтар достығы университетінің 80 күндізгі бөлімде оқитын студенттердің психикалық көңіл- күйлерінің тәжірибе барысында зерттеу нәтижелері берілген. Зерттеу әдістері: 16PF Кеттел сауалнамасы (С нысаны). Алынған тәжірибе нәтижелері қазіргі кездегі студенттердің арасында жағымсыз көңіл күйлерінің ауырлық дәрежесінің жоғарылауын бақылап, университеттегі білім алушы студенттердің цифрлық білім беру жағдайын психологиялық-педагогикалық тұрғыдан қолдау қажеттілігін көрсетеді.

**Түйінді сөздер:** көңіл - күйлер, мазасыздық, жүйке жүйесінің шаршауы, көңіл – күйдің тұрақсыздығы, білім алушылар

Zh. N. Abdimusa<sup>1</sup>, O. B. Tapalova<sup>2</sup>, Abdrakhmanov A.E.<sup>3</sup>

<sup>1</sup> Acad. A. Kuatbekov Peoples' Friendship University, Kazakhstan, Shymkent

<sup>2</sup> Abai National Pedagogical University, Kazakhstan, Almaty

<sup>3</sup> State Security Service of the Republic of Kazakhstan, Kazakhstan, Nur-Sultan

## APPLICATION OF THE CATTEL 16PF QUESTIONNAIRE IN ASSESSING STUDENTS' EMOTIONAL STATES

### *Abstract*

This article presents the results of experimental studies of mental emotional states of 114 undergraduate students of pedagogical and psychological specialties of the Abay Kazakh National Pedagogical University and 80 undergraduate students of the acad. A. Kuatbekov Peoples' Friendship University. Research methods: questionnaire 16PF Kettel (form C). The obtained experimental results demonstrate an increase in the severity of negative emotional states among modern students and indicate the need for psychological and pedagogical support of the digital educational process of university students.

**Key words:** emotional states, anxiety, pandemic, neuroticism, emotional lability, students.

**Введение.** Необходимость оценки эмоционального состояния студентов является важной психологической проблемой. Студенты это будущие профессиональные специалисты, для которых формирование профессиональной компетентности основывается на стабильном и благополучном психическом и психологическом здоровье [1-5].

Психические эмоциональные состояния - это форма отражающая текущие аффективные изменения молодого организма студента. Личностные особенности студентов также можно оценить через динамику эмоциональных состояний [6-9].

В настоящее время возрастает актуальность мониторинга и профилактики негативных эмоциональных состояний студентов при тотальном дистанционном обучении.

На наш взгляд, недостаточно исследований психологического и психического здоровья через оценку эмоциональных и аффективных состояний студентов при переходе на всеобщее цифровое обучение, предпринитое в период карантинного режима, связанного с пандемией. Для восполнения такого пробела, нами была предпринята оценка эмоциональных состояний возникшей склонности к формированию неврозов, что влечет за собой начало эмоционального дезадаптивного поведения студентов.

Психологическое и психическое состояние современного студента напрямую связана с его психическими ресурсами, возможностями в текущий момент и потенциальной академической успешностью. Истощенный, психически неуравновешенный студент будет не способен полноценно освоить академический курс и поставит под удар свой хрупкий иммунитет и физическое, а также психическое здоровье.

Необходимость своевременной оценки психических эмоциональных состояний казахстанских студентов, поможет нам в дальнейшем организовать помощь в преодолении эмоционального дезадаптивного поведения.

На момент экспериментального исследования студенты педагогических и психологических специальностей высших учебных заведений находились на дистанционном обучении.

Адаптация к онлайн-обучению протекала у каждого студента индивидуально, вырабатывались новые формы реагирования на условия получения цифрового образования. Такие платформы как «ZOOM», «Microsoft Teams» позволяли наиболее удобно контактировать студентам между собой, с преподавателями и администрацией высших учебных заведений.

В рамках данного экспериментального исследования была поставлена *цель*: провести оценку психических эмоциональных состояний казахстанских студентов с помощью опросника 16 PF Кеттелла.

**Материалы и методы.** Для оценки эмоционального состояния студентов в качестве методики исследования был выбран опросник 16PF Кеттелла (форма C). Опираясь на цель

исследования, были рассмотрены шкалы: С (нейротизм), Н (смелость), I (сенситивность), О (склонность к чувству вины), Q<sub>4</sub> (напряженность) [ 10].

Исследовательская выборка составила: 114 студентов бакалавриата педагогических и психологических специальностей Казахского национального педагогического университета имени Абая и 80 студентов бакалавриата Университета Дружбы Народов им. акад. А. Куатбекова. Средний возраст участников исследования составляет 19, 2 года.

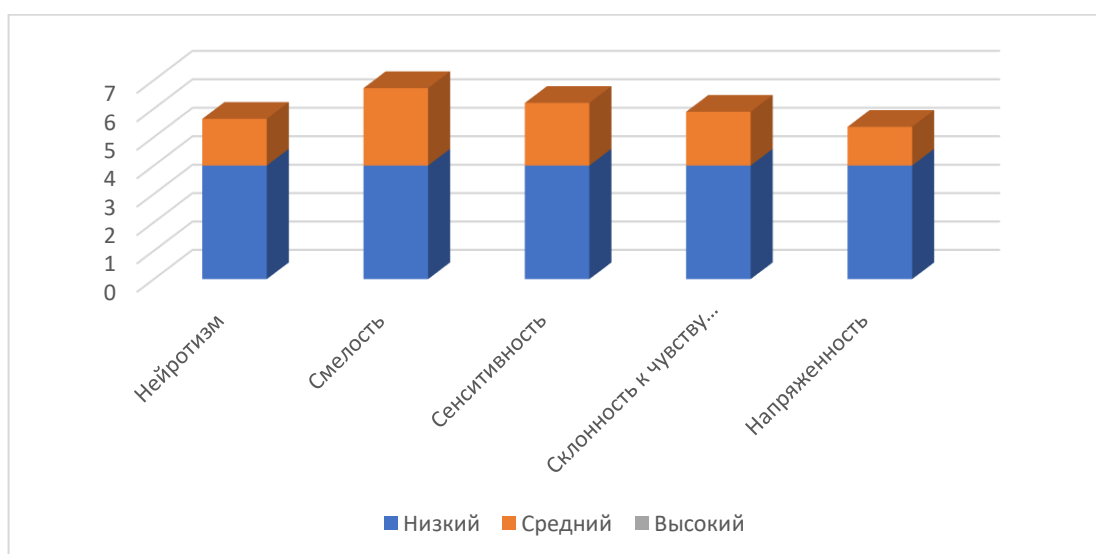
**Результаты и обсуждение.** Нами получены и обработаны результаты всех респондентов исследования. В процессе интерпретации все результаты участников были распределены по уровням выраженности (табл. 1).

**Таблица 1. - Средние значения по уровням выраженности переменных шкал**

| Шкала                     | Низкий уровень | Средний уровень | Высокий уровень |
|---------------------------|----------------|-----------------|-----------------|
| Нейротизм                 | 42             | 28              | 44              |
| Смелость                  | 25             | 25              | 64              |
| Сенситивность             | 35             | 16              | 63              |
| Склонность к чувству вины | 37             | 26              | 51              |
| Напряженность             | 44             | 28              | 42              |

Полученные результаты свидетельствуют, о том, что большинство показателей по шкале «Смелость», «Сенситивность» находятся в зоне высоких значений. Показатели же таких шкал, как «Нейротизм», «Склонность к чувству вины», «Напряженность» находились в диапазоне средних значений.

В процессе исследования нами были подсчитаны средние арифметические показатели по каждой шкале. Было выявлено, что при сравнении средних показателей все результаты находятся в диапазоне низких и средних значений (рис. 1).



**Рис. 1. Средние показатели по каждой шкале опросника Кеттела**

Для более детальной интерпретации нами был выделен показатель стандартного отклонения по каждой шкале и сопоставлен с существующими критическими значениями по методическим указаниям 16PF (табл. 2).

**Таблица 2. - Среднестатистические показатели по результатам тестирования**

| Шкала                     | Среднее арифметическое | Стандартное отклонение | Размах числового ряда |
|---------------------------|------------------------|------------------------|-----------------------|
| Нейротизм                 | 5,64                   | 2.84                   | 5,68                  |
| Смелость                  | 6,72                   | 2.43                   | 4,86                  |
| Сенситивность             | 6,20                   | 2.85                   | 5,7                   |
| Склонность к чувству вины | 5,89                   | 3.03                   | 6,06                  |
| Напряженность             | 5,36                   | 2.98                   | 5,96                  |

При анализе массива данных, было выделено, что размах значений может достигать вплоть до 60,6% числового ряда. Подобная тенденция говорит о том, что среди всех респондентов исследования существуют весьма различные показатели среди каждой из шкал (табл. 3).

**Таблица 1. – Количественные показатели проявления негативных эмоциональных состояний.**

| Кол-во проявлений негативного эмоционального состояния | Кол-во участников | %     |
|--|-------------------|-------|
| Не имеется проявлений                                  | 22                | 19,30 |
| 1-2 проявления   | 45                | 39,47 |
| 3-4 проявления   | 31                | 27,20 |
| 5 проявлений   | 16                | 14,03 |

При интерпретации экспериментальных результатов высокой степени распределения значений нами были проанализированы качественные показатели, находящиеся в диапазоне средних или низких значений. Парциальное рассмотрение результатов позволило сделать вывод, что лишь 22 респондента исследования не имеют негативных проявлений эмоциональной неуравновешенности, неуверенности, чрезмерной чувствительности, склонности к чувствованию вины и напряженности.

**Заключение:**

Таким образом, проведенное экспериментальное исследование дало возможность диагностировать и оценить эмоциональные состояния студентов педагогических и психологических специальностей высших учебных заведений с помощью опросника 16 PF Кеттела.

Проведенное научное исследование эмоциональных состояний студентов позволяет нам сделать следующие выводы:

Полученные экспериментальные данные свидетельствуют, что 45 студентов педагогических и психологических специальностей показали высокие значения по эмоциональной неустойчивости, 71 респондент имели предрасположенность и склонность

к формированию чувства вины, 62 испытуемых студентов охарактеризованы как чувствительные личности, 42 респондента находились в состоянии напряженной дезадаптации. 25 испытуемых студентов испытывали высокую степень неуверенности и робости.

Экспериментальная исследовательская выборка на этапе диагностики и оценки эмоциональных состояний демонстрировала высокую степень выраженности эмоциональной неустойчивости, неуверенности в себе, чрезмерной чувствительности, высокой склонностью к формированию чувства вины и напряженности.

Вышеуказанные экспериментальные результаты выявили проблемные аффективные эмоциональные состояния большого количества испытуемых студентов. Из этого следует, что необходимо психолого-педагогическое сопровождение цифрового дистанционного обучения для организации и внедрения психокоррекционных мер при создании эффективных онлайн курсов. Данная позиция станет задачей следующего экспериментального исследования. Предметные онлайн курсы, разработанные на основе педагогических подходов и психологическом сопровождении позволят нам более эффективно предоставлять знания студентам в процессе цифрового обучения, и будут плодотворно влиять на психическое и психологическое здоровье казахстанских студентов.

#### *Список использованной литературы*

1. Kulikova L. V. *Psichicheskie sostoyaniya*. - SPb.: Piter, 2001.
2. Kitaev-Smyk L.A. *Psihologiya stressa. Psihologicheskaya antropologiya stressa*. - M.: Akademicheskij Proekt, 2009. - 943 s.
3. Il'in E. P. *Emocii i chuvstva*. - SPb: Piter, 2001. - 752 s.
4. Horni K. *Nevroticheskaya lichnost' nashego vremeni*. – SPb. : Piter, 2002. – 224 s.
5. *Prikaz Ministra obrazovaniya i nauki Respubliki Kazahstan ot 1 aprelya 2020 goda № 123 «Ob usilenii mer po nedopushcheniyu rasprostraneniya koronavirusnoj infekcii COVID-19 v organizacijah obrazovaniya, na period pandemii» (s dopolneniyami ot 13.04.2020 g.)*.
6. *Vspyshka koronavirusnoj infekcii COVID-19 // Vsemirnaya associaciya zdavoohraneniya [oficial'nyj sajt]. URL: <https://www.who.int/ru> (data obrashcheniya 14.03.2021)*.
7. Tapalova O.B., ZHaparov E.ZH., Makulova A.A. *Rasprostranennost' trevozhno-depressivnyh sostoyanij u studentov kazahstanskih vuzov // Vestnik KazNPU. 2020. №1 (63). S. 205-209*.
8. Batarshhev A.V. *Psihodiagnostika pogranychnyh rasstrojstv lichnosti i povedeniya*. - M.: Izd-vo Instituta Psihoterapii, 2004. - 320 s.
9. Batarshhev A.V. *Bazovye psihologicheskie svojstva i samoopredelenie lichnosti: Prakticheskoe rukovodstvo po psihodiagnostike*. - SPb.: Rech', 2005. S.44-49.
10. Vansovskaya L.I., Gajda V.G. *Praktikum po eksperimental'noj i prakticheskoy psihologii: uchebnoe posobie*. - SPb., 1997. — 312 s.