

10. Raspopin E. V. Oprosnik psikhologicheskoy ustoychivosti k stressu (OPUS) // Psikhologicheskaya diagnostika: Naučno-metodicheskiy i prakticheskiy zhurnal. 2009. No. 3. P. 104–122.
11. Raspopin E. V. Differentsirovannaya otsenka psikhologicheskoy ustoychivosti k stressu // 20 let postsovetsoy Rossii: krizisnye yavleniya i mekhanizmy modernizatsii (sbornik statey). Yekaterinburg: Gumanitarnyy universitet, 2011. P. 272–276.
12. Sidorenko E. V. Metody matematicheskoy obrabotki v psikhologii. – SPb.: Rech', 2003. – 350 p.

Авторлар туралы мәлімет:

Успанова А.Ж. – Жалпы және қолданбалы психология кафедрасының 2-курс магистранты, Абай атындағы Қазақ ұлттық педагогикалық университеті (Алматы қ., Қазақстан). e-mail: uspanovaa.2003@gmail.com

Абишева Э.Д. – хат-хабар авторы, психология ғылымдарының кандидаты, аға оқытушы, Абай атындағы Қазақ ұлттық педагогикалық университеті (Алматы қ., Қазақстан). e-mail: elmira_abisheva@mail.ru

Абишева Ж.А. – психология ғылымдарының кандидаты, қауымдастырылған профессор, Алматы гуманитарлық-экономикалық университеті (Алматы қ., Қазақстан). e-mail: Abisheva54@mail.ru

Ермаханова Л.А. – психология ғылымдарының магистрі, педагог-психолог, Профессор Рузуддинов атындағы Жоғары медициналық-стоматологиялық колледж (Алматы қ., Қазақстан). e-mail: lermahanova@bk.ru

Сведения об авторах:

Успанова А.Ж. – магистрант 2 курса кафедры общей и прикладной психологии, Казахский национальный педагогический университет имени Абая (г. Алматы, Казахстан). E-mail: uspanovaa.2003@gmail.com

Абишева Э.Д. – автор для корреспонденции, кандидат психологических наук, старший преподаватель, Казахский национальный педагогический университет имени Абая (г. Алматы, Казахстан). E-mail: elmira_abisheva@mail.ru

Абишева Ж.А. – кандидат психологических наук, ассоциированный профессор, Алматинский гуманитарно-экономический университет (г. Алматы, Казахстан). E-mail: Abisheva54@mail.ru

Ермаханова Л.А. – магистр психологических наук, педагог-психолог, Высший медицинско-стоматологический колледж имени профессора Рузуддинова г. Алматы. E-mail: lermahanova@bk.ru

Information about the authors:

Uspanova A.Zh. – 2nd-year Master's student, Department of General and Applied Psychology, Abai Kazakh National Pedagogical University (Almaty, Kazakhstan). E-mail: uspanovaa.2003@gmail.com

Abisheva E.D. – corresponding author, Candidate of Psychological Sciences, Senior Lecturer, Abai Kazakh National Pedagogical University (Almaty, Kazakhstan). E-mail: elmira_abisheva@mail.ru

Abisheva Zh.A. – Candidate of Psychological Sciences, Associate Professor, Almaty Humanitarian and Economic University (Almaty, Kazakhstan). E-mail: Abisheva54@mail.ru

Yermakhanova L.A. – Master of Psychological Sciences, Teacher-Psychologist, Higher Medical and Dental College named after Professor Ruzuddinov (Almaty, Kazakhstan). E-mail: lermahanova@bk.ru

FTAMP 15.21.51

<https://doi.org/10.51889/2959-5967.2026.86.1.004>

М.Т.Исаева^{1*} , М.М.Рыскулова¹ , З.С.Гаипов² , Аяганова А.Ж. ³

¹Л.Н. Гумилев атындағы Еуразия ұлттық университеті, Алматы, Қазақстан

²Қазақстан Республикасы Президенті жанындағы Мемлекеттік басқару академиясы, Алматы, Қазақстан

³ Қазақстан Республикасы Президентінің жанындағы Мемлекеттік басқару академиясының Қызылорда облысы бойынша филиалы, Қызылорда, Қазақстан

*e-mail: isaieva1976@list.ru

ЖЕКЕ ТҮЛҒАНЫҢ КӘСІБИ ӨЗІН-ӨЗІ ТАНУЫНА БІРЕГЕЙЛІКТІҢ ЫҚПАЛЫ

Аңдатпа

Мақалада жоғары оқу орны студенттерінің кәсіби өзін-өзі тануына бірегейліктің ықпалы эмпирикалық және теориялық тұрғыда зерттеледі. Зерттеудің мақсаты – тұлғаның кәсіби өзін-өзі тануы құрылымындағы бірегейліктің рөлін және оның мотивациялық-белсенділік, құндылық-мағыналық көрсеткіштермен байланысын анықтау. Зерттеуге Астана қаласындағы ЖОО-да білім алатын 1–2 курс студенттері, барлығы (n=90) қатысты. Іріктеу мақсатты түрде жүргізілді. Зерттелуші студенттердің жыныстық құрамы: 52 қыз, 38 ұл. Зерттеу әдістері

ретінде А.В. Лазукин (Н.Ф. Калин бейімдеген) «Тұлғаның өзін-өзі белсендіруін диагностикалау» әдістемесі және Д.А. Леонтьев бейімдеген «Мағыналы өмірлік бағдарлар» тесті қолданылды. Деректерді өңдеуде Манн–Уитни U-критерийі пайдаланылды. Нәтижелер 2 курс студенттерінің «Өмірдегі мақсаттар» ($U=742$, $p=0,021$), «Мен – бақылау локусы» ($U=768$, $p=0,034$) және жалпы мағыналылық көрсеткіштері бойынша ($U=715$, $p=0,018$) статистикалық мәнді айырмашылықтарға ие екенін көрсетті. Бұл олардың кәсіби болашаққа бағытталуы мен субъективті бақылау деңгейінің жоғары екенін дәлелдейді. Алынған нәтижелер кәсіби бірегейліктің тұлғаның кәсіби өзіндік санасының, мотивациясының және өмірлік мағына құрылымының қалыптасуындағы маңызды психологиялық фактор екенін айқындайды.

Түйін сөздер: кәсіби бірегейлік, кәсіби өзіндік сана, кәсіби өзін-өзі тану, өзін-өзі белсендіру, өмірлік мағына, кәсіби мотивация.

М.Т. Исаева^{1}, М.М. Рыскулова¹, З.С. Гаипов², Аяганова А.Ж.³*

¹ Евразийский национальный университет им. Л.Н. Гумилева, Алматы, Казахстан

² Академия государственного управления при Президенте РК, Алматы, Казахстан

³ Филиал Академии государственного управления при Президенте РК, Кызылорда, Казахстан

*e-mail: isaieva1976@list.ru

Влияние идентичности на профессиональное самосознание личности

Аннотация

В статье эмпирически и теоретически исследуется влияние идентичности на профессиональное самопознание студентов высшего учебного заведения. Цель исследования – определить роль идентичности в структуре профессионального самопознания личности и выявить ее взаимосвязь с мотивационно-деятельностными и ценностно-смысловыми показателями. В исследовании приняли участие студенты 1–2 курсов высших учебных заведений города Астана, всего ($n=90$). Отбор выборки осуществлялся целенаправленно. Гендерный состав испытуемых: 52 девушки и 38 юношей. В качестве методов исследования были использованы методика «Диагностика самоактуализации личности» А.В. Лазукина (в адаптации Н.Ф. Калина) и тест «Смысло-жизненные ориентации», адаптированный Д.А. Леонтьевым. Для обработки данных применялся U-критерий Манна–Уитни. Результаты показали, что студенты 2 курса имеют статистически значимые различия по показателям «Цели в жизни» ($U=742$, $p=0,021$), «Я – локус контроля» ($U=768$, $p=0,034$) и по общему показателю осмысленности жизни ($U=715$, $p=0,018$). Это свидетельствует о более выраженной направленности на профессиональное будущее и более высоком уровне субъективного контроля. Полученные результаты подтверждают, что профессиональная идентичность является значимым психологическим фактором формирования профессионального самосознания личности, ее мотивации и структуры жизненных смыслов.

Ключевые слова: профессиональная идентичность, профессиональное самосознание, самоактуализация, смысл жизни, профессиональная мотивация.

М.Т. Isaeva¹, М.М. Ryskulova¹, Z.S. Gaipov², A. Zh. Ayaganova³

¹ L.N. Gumilyov Eurasian National University, Almaty, Kazakhstan

² Academy of Public Administration under the President of the RK, Almaty, Kazakhstan

³ Branch of the Academy of Public Administration under the President of the RK, Kyzylorda, Kazakhstan

*e-mail: isaieva1976@list.ru

The influence of identity on a person's professional self-awareness

Abstract

The article examines, from both empirical and theoretical perspectives, the influence of identity on the professional self-knowledge of university students. The purpose of the study is to determine

the role of identity in the structure of professional self-knowledge of the individual and to identify its relationship with motivational-activity and value-semantic indicators. The study involved first- and second-year students from higher education institutions in Astana, with a total sample of (n=90). The sampling procedure was purposive. The gender composition of the participants included 52 female and 38 male students. The research methods included the “Self-Actualization Diagnostic Technique” developed by A.V. Lazukin (adapted by N.F. Kalina) and the “Meaning-of-Life Orientations” test adapted by D.A. Leontiev. The Mann–Whitney U test was used for statistical data processing. The results demonstrated that second-year students showed statistically significant differences in the indicators “Goals in Life” (U=742, p=0.021), “I – Locus of Control” (U=768, p=0.034), and the overall level of meaningfulness (U=715, p=0.018). These findings indicate a stronger orientation toward their professional future and a higher level of subjective control. The obtained results confirm that professional identity is a significant psychological factor in the formation of professional self-consciousness, motivation, and the structure of life meanings in students.

Keywords: professional identity, professional self-awareness, self-actualization, meaning in life, professional motivation.

Кіріспе. Қазіргі әлеуметтік-экономикалық жағдайда тұлғаның кәсіби қалыптасуы мен кәсіби өзін-өзі тануы кәсіби бірегейлік феноменімен тікелей байланысты. Қоғамдағы еңбек нарығының өзгермелілігі, мамандықтар мазмұнының жаңаруы және кәсіби бәсекелестіктің артуы студенттердің кәсіби дамуына қойылатын талаптарды күшейтеді. Осы тұрғыдан алғанда, кәсіби өзіндік сананың құрылымында бірегейліктің психологиялық тетіктерін анықтау өзекті ғылыми мәселе болып табылады. Алайда кәсіби өзіндік сана құрылымындағы бірегейліктің нақты механизмдері мен оның мотивациялық және мағыналық компоненттермен байланысы жеткілікті деңгейде жүйеленбеген. Тұлғаның кәсіби өзін-өзі тануына бірегейліктің ықпалы оның қалыптасуының орталық кезеңдерінің бірі ретінде қарастырылады. Әлеуметтік орта – адамдардың өзара қарым-қатынастары жүзеге асатын негізгі жүйе. Дәл осы ортада тұлға кәсіби рөлдерді игеріп, болашақ маман ретінде өзін айқындайды. Даму кезеңінде кәсіби өзін-өзі тану еңбек субъектісі ретіндегі өзін ұғынумен, кәсіби құндылықтарды қабылдаумен және болашақ қызмет мазмұнын саналы түрде түсінумен сипатталады.

Кәсіби қызмет пен жеке қасиеттердің өзара байланысы негізінде субъект қоршаған ортамен кәсіби қарым-қатынас жүйесін қалыптастырады. Кәсіби өсу мен кәсібиліктің қажетті деңгейіне жету тұлғаның меңгерген дағдылары, игерілген құзыреттіліктері және мамандық мазмұнын сапалы түсінуімен үйлесім табады. Кәсіби дамудың психологиялық шарттарына өзгерістерге төзімділік, икемділік, кәсіби дамуға бағытталған ішкі ұстанымдар мен белсенділік жатады. Кәсіби өзін-өзі тану тұлғаның әлеуметтік ортада бәсекеге қабілеттілігін қамтамасыз ететін маңызды фактор болып табылады. Бұл процесс кәсіби мақсаттарды саналы айқындаумен, өзіндік мүмкіндіктерді бағалаумен және болашақ кәсіби жолын жоспарлаумен тығыз байланысты. Ал бірегейлік – көпқырлы психологиялық феномен ретінде тұлғаның өзін-өзі тануына негізделген барлық сипаттамалардың интегративті көрсеткіші болып табылады. Ол адамның «Мен» бейнесін, құндылықтық бағдарларын, өмірлік мағыналарын және кәсіби ұстанымдарын біріктіреді.

Зерттеу мақсаты: тұлғаның кәсіби өзін-өзі тануына бірегейліктің ықпалын анықтау.

Зерттеу міндеттері:

1. Кәсіби бірегейлік пен кәсіби өзіндік сана ұғымдарына теориялық талдау жүргізу;
2. Студенттердің өзін-өзі белсендіру және өмірлік мағына көрсеткіштерін айқындау;
3. Курстар арасындағы айырмашылықтарды статистикалық тұрғыда талдау;
4. Кәсіби бірегейлік пен мағыналылық көрсеткіштері арасындағы өзара байланысты анықтау.

Болжам: кәсіби бірегейлігінің қалыптасу деңгейі жоғары студенттердің кәсіби өзіндік санасы мен өмірлік мағына көрсеткіштері де жоғары деңгейде болады.

Ұсынылып отырған зерттеу кәсіби бірегейліктің кәсіби даму құрылымындағы орнын нақтылауға және студенттік кезеңдегі кәсіби өзіндік сананың динамикасын эмпирикалық тұрғыда айқындауға бағытталған. Зерттеу нәтижелері жоғары оқу орны жағдайында студенттердің кәсіби қалыптасуын психологиялық қолдау бағдарламаларын жетілдіруге ғылыми негіз бола алады.

Негізгі бөлім. Бірегейлік мәселесі алғаш рет жүйелі түрде психоәлеуметтік даму теориясында қарастырылды. Э.Эриксон тұлғаның дамуын бірегейліктің қалыптасуымен байланыстырды және оны «Мен»-нің тұтастығын қамтамасыз ететін орталық құрылым ретінде сипаттады [1]. Оның пікірінше, жасөспірімдік және жастық шақ кезеңінде бірегейліктің қалыптасуы болашақ кәсіби және әлеуметтік рөлдерді игерудің негізін қалайды. Кәсіби бірегейлік ұғымын одан әрі дамытқан Дж. Марсия бірегейліктің қалыптасуын дағдарыс пен міндеттену (commitment) деңгейлері арқылы түсіндіріп, оның төрт мәртебесін анықтады [2]. Бұл модель студенттік кезеңде кәсіби таңдаудың айқындалуы мен кәсіби ұстанымдардың бекітілу динамикасын талдауға мүмкіндік береді.

Кәсіби өзіндік сана тұлғаның өзін кәсіби субъект ретінде тануы мен бағалауын білдіреді. Бұл ұғымды кәсіби даму контекстінде Е.А. Климов кеңінен қарастырған. Ол кәсіби өзіндік сананы тұлғаның еңбек субъектісі ретіндегі қалыптасуының маңызды көрсеткіші деп есептейді [3]. Климовтың еңбектерінде кәсіби өзіндік сана мамандық мазмұнын түсіну, кәсіби талаптарды қабылдау және өзін сол талаптарға сәйкестендіру үдерісі ретінде сипатталады. А.К. Маркова кәсіби дамуды тұлғаның кәсіби бағыттылығы, кәсіби құзыреттілігі және кәсіби өзіндік санасының өзара байланысында қарастырады [4]. Оның пайымдауынша, кәсіби өзіндік сана кәсіби жетістік пен тұрақтылықтың психологиялық негізі болып табылады. Кәсіби бірегейліктің мағыналық аспектілерін түсіндіруде В. Франклдың логотерапиялық тұжырымдамасы маңызды орын алады. Ол өмірлік мағына адамның белсенділігі мен жауапкершілігінің ішкі көзі екенін атап көрсетеді [5]. Осы тұрғыда кәсіби қызмет тұлғаның өмірлік мағына жүйесінің негізгі құрамдас бөлігі ретінде қарастырылады. Д.А. Леонтьев өмірлік мағынаны тұлғаның субъективті өмірлік кеңістігін ұйымдастыратын интегративті құрылым ретінде сипаттайды [6]. Оның зерттеулерінде мағыналылық деңгейі жоғары тұлғалардың мақсатқа бағыттылығы мен ішкі бақылау локусы айқын болатыны көрсетілген. Өзін-өзі белсендіру мәселесін А. Маслоу гуманистік психология шеңберінде қарастырып, тұлғаның әлеуетін толық іске асыруға ұмтылысын өзін-өзі жүзеге асыру ретінде түсіндірді [7]. Бұл идея кәсіби өзін-өзі тану процесінде тұлғаның ішкі ресурстарының маңыздылығын негіздейді. Осылайша, теориялық талдау кәсіби бірегейлік, кәсіби өзіндік сана және өмірлік мағына өзара тығыз байланыста болатын көпдеңгейлі психологиялық құрылым екенін көрсетеді. Кәсіби өзін-өзі тану тұлғаның болашақ кәсіби рөлін саналы түрде қабылдауымен, кәсіби мақсаттарды айқындауымен және кәсіби құндылықтарды игеруімен сипатталады. Бұл үдерісте мотивациялық және мағыналық компоненттер жетекші рөл атқарады. А.Н. Леонтьевтің іс-әрекет теориясы тұрғысынан тұлғаның кәсіби дамуы жетекші іс-әрекет арқылы жүзеге асады және оның мотивациялық құрылымымен анықталады [8].

Кәсіби мақсаттардың ішкі мағынаға ие болуы кәсіби бірегейліктің тұрақтануына ықпал етеді. Ішкі бақылау локусы феноменін Дж. Роттер әлеуметтік-оқыту теориясында сипаттап, оны тұлғаның жауапкершілік деңгейімен байланыстырды [9]. Ішкі бақылау локусы жоғары студенттер кәсіби жетістіктерін өз күш-жігерімен байланыстырады, бұл олардың кәсіби өзіндік санасының жетілгендігін көрсетеді. Кәсіби бірегейлік пен мағыналылық арасындағы байланыс кәсіби болашақты жоспарлау деңгейінде көрінеді. Зерттеулер көрсеткендей, кәсіби мақсаттардың айқындылығы мен өмірлік мағынаның тұтастығы студенттердің академиялық және кәсіби белсенділігіне оң әсер етеді.

Қазақстандық зерттеулерде студенттердің кәсіби қалыптасуы тұлғалық ресурстар мен ішкі тиімділік көрсеткіштерімен тығыз байланыста қарастырылады. Мәселен, Кудушева Н.А. «ЖОО студенттерінің тұлғалық өзіндік тиімділігі дамуының психологиялық ерекшеліктері»

атты диссертациялық зерттеуінде студенттердің өзіндік тиімділік деңгейі олардың мақсат қою қабілетімен, болашаққа бағытталған белсенділігімен және ішкі жауапкершілік сезімімен өзара шарттас екені дәлелденген [10]. Автор тұлғалық өзіндік тиімділіктің жоғары деңгейі кәсіби қалыптасу үдерісінде субъектілік ұстанымның нығаюына, кәсіби шешімдерді саналы қабылдауға және кәсіби дамуға тұрақты мотивацияның қалыптасуына ықпал ететінін атап көрсетеді. Бұл тұжырымдар кәсіби бірегейлік пен кәсіби өзін-өзі тану құрылымындағы мотивациялық-белсенділік компоненттің маңызын айқындайды және студенттік кезеңдегі кәсіби өзіндік сананың дамуын түсіндіруге теориялық негіз бола алады.

Қазіргі психологияда кәсіби бірегейлік тұлғаның өзін кәсіби рөлдер жүйесінде тануы мен кәсіби қауымдастықпен сәйкестендіру үдерісі ретінде қарастырылады. Осы ретте зерттеушілер Caza, B. B., & Creary кәсіби бірегейлік – динамикалық, әлеуметтік-конструктивті сипатқа ие құрылым, ол оқу процесінде және тәжірибелік әрекет барысында қалыптасады деп көрсетті [11]. Студенттік кезең кәсіби бірегейліктің белсенді дамитын сатысы болып саналады. Бұл кезеңде тұлға кәсіби «Мен-концепциясын» қалыптастырып, болашақ кәсіби рөлдерді ішкілендіреді [12]. Savickas ұсынған Career Construction Theory бойынша, тұлға өзінің кәсіби жолын белсенді түрде «құрастырады», ал бұл процесс өмірлік мағынамен және жеке құндылықтармен тығыз байланысты [13].

Кәсіби өзіндік сана тұлғаның кәсіби құзыреттілігін, кәсіби маңыздылығын және болашақ қызметке деген қатынасын саналы түрде бағалауымен сипатталады. Заманауи зерттеулер кәсіби өзіндік сананың мотивациялық тұрақтылықпен және академиялық табыстылықпен оң байланыста екенін көрсетеді (Rossier & Dauwalder, 2019) [14]. Өмірлік мағына тұлғаның өмірлік мақсаттарын, құндылықтық бағдарларын және болашаққа бағытталған ішкі құрылымын сипаттайды. Martela және Steger (2023) өмірлік мағынаның үш негізгі компонентін бөліп көрсетеді: мақсат (purpose), мәнділік (significance) және тұтастық (coherence) [15]. Зерттеулер студенттердегі өмірлік мағынаның айқын болуы кәсіби шешімдердің тұрақтылығына және кәсіби бірегейліктің нығаюына ықпал ететінін дәлелдейді. Сонымен қатар, ішкі бақылау локусы жоғары тұлғалар кәсіби жетістіктерін өз әрекеттерімен байланыстырады, бұл кәсіби өзіндік сананың жетілгендігін көрсетеді (Judge et al., 2017) [16]. Кәсіби бірегейлік пен мағыналылықтың өзара байланысы студенттің кәсіби болашағын жоспарлау деңгейінде көрінеді. Мағыналылық көрсеткіштері жоғары студенттер кәсіби белсенділік танытып, кәсіби мақсаттарын нақты айқындайды (Hirschi, 2020) [17].

Зерттеу материалдары мен әдістері. Зерттеудің негізгі мақсаты – тұлғаның кәсіби өзін-өзі тануына кәсіби бірегейліктің ықпалын анықтау болып табылады. Бұл мақсат аясында теориялық және эмпирикалық негізде жоғары оқу орындарындағы студенттердің кәсіби өзін-өзі тану ерекшеліктері зерттелді. Зерттеу барысында тұлғаның кәсіби өзін-өзі тануына әсер ететін негізгі факторлар ретінде мотивациялық-белсенділік деңгейі, құндылық-мағыналық бағдарлар, сондай-ақ тұлғалық ерекшеліктер қарастырылды. Бұл факторлардың өзара байланысын анықтау кәсіби өзіндік сананың құрылымын толық түсінуге мүмкіндік береді. Зерттеуге Астана қаласындағы жоғары оқу орындарында білім алатын 1–2 курс студенттері қатысты. Жалпы зерттелушілер саны 90 адам болды, олардың ішінде 52 қыз, 38 ұл бар. Іріктеу мақсатты түрде жүргізілді, себебі зерттеу кәсіби өзін-өзі тану деңгейін және кәсіби бірегейліктің ықпалын нақты студенттік контексте қарастыруға бағытталған.

Зерттеуде келесі әдістемелер қолданылды:

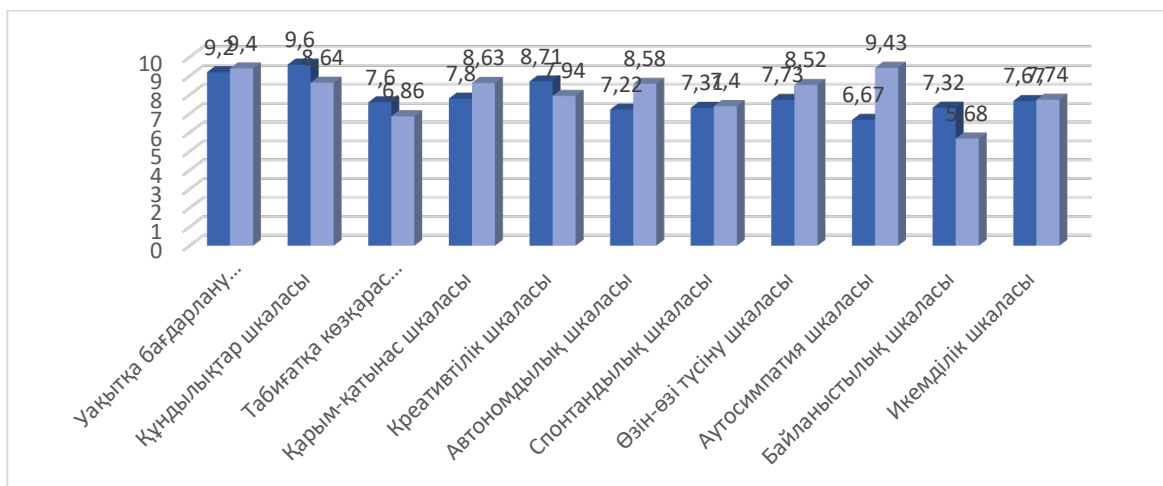
1. А.В. Лазукиннің, Н.Ф. Калининнің бейімдеген «Тұлғаның өзін-өзі белсендіруін диагностикалау» әдістемесі. Мақсаты: тұлғаның өзін-өзі белсендіруінің деңгейін анықтау. Сипаттамасы: Әдістеме 11 шкала бойынша тұлғаның өзін-өзі белсендіру құрылымын өлшейді, оның ішінде мақсатқа бағытталу, күш-жігерді ұйымдастыру, шешім қабылдау, жауапкершілік сезімі және бақылау локусы сияқты аспектілер қарастырылады. Әдістеменің нәтижелері тұлғаның мотивациялық-белсенділік көрсеткіштерін бағалауға мүмкіндік береді және кәсіби бірегейлікпен өзара байланысын талдауда маңызды рөл атқарады.

2. Д.А. Леонтьев бейімдеген «Мағыналы өмірлік бағдарлар тесті» (James Crambo және Leonard Maholik негізінде). Мақсаты: студенттердің өмірлік мағыналық бағдарларын анықтау. Сипаттамасы: Бұл әдістеме тұлғаның өмірлік мақсаттарын, құндылықтарын және іс-әрекет бағытын бағалауға бағытталған. Зерттеу барысында студенттердің өз кәсіби және жеке өміріндегі мағыналы бағыттары мен құндылықтық приоритеттері анықталды, бұл кәсіби өзін-өзі танудың құндылық-мағыналық компонентін сипаттауға мүмкіндік береді.

Зерттеу деректерін өңдеуде Манн–Уитни U-критерийі қолданылды, ол топтар арасындағы айырмашылықтардың статистикалық мәнін анықтауға арналған. Бұл әдіс екі тәуелсіз топтың (1 және 2 курс студенттері) кәсіби өзін-өзі тану деңгейлері мен өмірлік бағдар көрсеткіштерін салыстыру үшін таңдалды.

Осылайша, зерттеу әдістемесі студенттердің кәсіби өзін-өзі тану құрылымындағы мотивациялық-белсенділік пен құндылық-мағыналық компоненттердің ролін нақты көрсетуге мүмкіндік береді және кәсіби бірегейліктің психологиялық механизмдерін анықтау үшін ғылыми негіз қалыптастырады.

Зерттеу нәтижелері. Зерттеуге қатысқан студенттердің кәсіби өзін-өзі тану деңгейін анықтау мақсатында А.В. Лазукиннің Н.Ф. Калининнің бейімдеген «Тұлғаның өзін-өзі белсендіруін диагностикалау» әдістемесі қолданылды. Әдістеме 11 шкала бойынша жеке тұлғаның өзін-өзі белсендіруінің әртүрлі аспектілерін өлшейді: уақытқа бағдарлану, құндылықтар, адамға сенім, білімге ұмтылыс, шығармашылық, автономия, спонтандық, өзін-өзі түсіну, аутосимпатия, байланыс және қарым-қатынаста икемділік. Әр шкала адамның психологиялық тұрақтылығы, мотивациялық және тұлғалық сипаттарын көрсетеді.



Сурет 1 – Тұлғаның өзін-өзі белсендіруінің көрсеткіштері

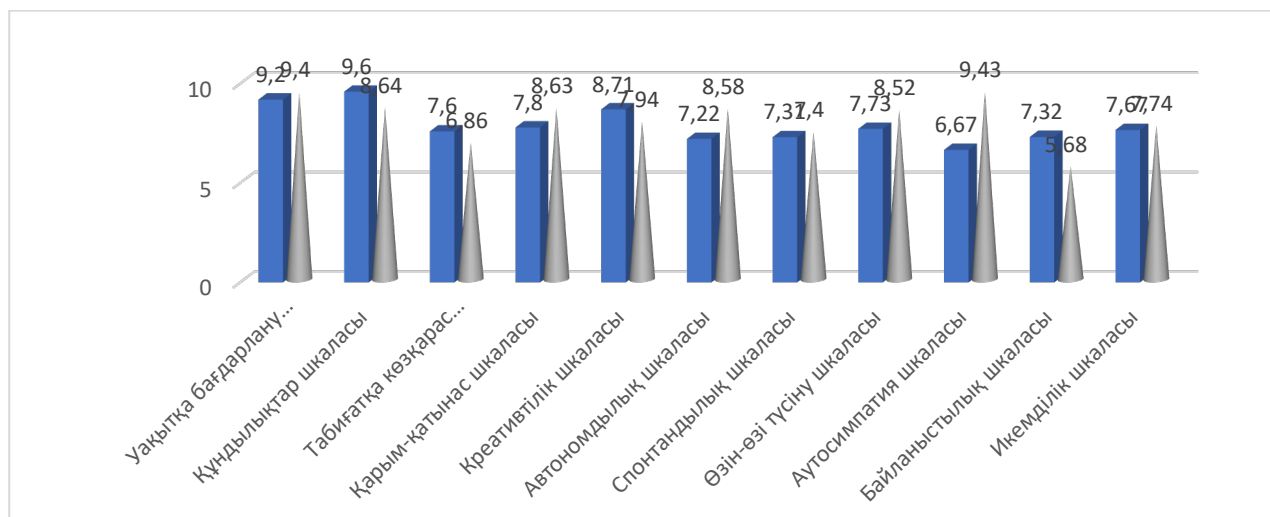
1 курс студенттері шкала бойынша өздерін уақытқа бағдарланған, құндылықтары жоғары, үйлесімді тұлғааралық қарым-қатынас орната алатын және жаңа тәжірибелерге ашық ретінде көрсетті. Олар эмоциялық компоненттер мен мінез-құлықтарын басқаруда белсенді, шығармашылыққа бейім және қоршаған ортаға деген сенімге ие. Ал 2 курс студенттері әсіресе мансаптық өсу мен кәсіби жетістікке бағытталған, өз қажеттіліктері мен мақсаттарын жүзеге асыруға белсенділік танытты.

Зерттеу нәтижелерінің талдауынан көрінетін негізгі ерекшеліктер:

- 1 курс студенттері: өздерінің бірегейлігін, жаңашылдығын және тұлғааралық қатынастарды құру қабілетін жоғары бағалайды. Эмоционалдық тұрақтылығы мен өзін-өзі көрсету дағдылары қалыптасқан.

- 2 курс студенттері: кәсіби бағыттылығы мен болашаққа мақсат қою деңгейі жоғары. Өмірлік тәжірибеден қанағат алу және өз әрекеттеріне жауапкершілік сезіну қабілеті дамыған.

Д.А. Леонтьевтің бейімдеген «Мағыналы өмірлік бағдарлар» тесті студенттердің өмірлік мақсаттары мен жеке тұлғалық бағыттарын анықтады. Тест 5 субшкала бойынша жүргізілді: «Өмірдегі мақсаттар», «Өмір барысы», «Өмірдің нәтижесі», «Мен – бақылау локусы» және «Өмірді бақылау локусы».



Сурет 2– Мағыналы өмірлік бағдарлар нәтижелері

Нәтижелер көрсеткендей:

- «Өмірдегі мақсаттар» шкаласында 2 курс студенттері болашаққа бағыттылығы жоғары екенін көрсетті.
- «Өмір барысы» бойынша олар өз өмірінен қанағаттануды сезінеді, эмоциялық жағынан қаныққан.
- «Мен – бақылау локусы» шкаласында олардың өз әрекеттеріне ықпал ету қабілеті артып, жауапкершілік сезімі күшейген.
- «Өмірді бақылау локусы» көрсеткіші студенттердің өз өмірлік жағдайларын басқаруға қабілеттілігін дәлелдеді.

Статистикалық талдау Манн–Уитни U-критерийі арқылы жүргізілді. Нәтижелер көрсеткендей, екі курс студенттері арасында «Өмірдегі мақсаттар» ($U=742$, $p=0,021$), «Мен – бақылау локусы» ($U=768$, $p=0,034$) және жалпы мағыналылық көрсеткіштері ($U=715$, $p=0,018$) бойынша статистикалық маңызды айырмашылықтар бар. Бұл 2 курс студенттерінің кәсіби болашаққа бағдарлануы мен субъективті бақылау деңгейінің жоғары екенін көрсетеді. Қорытындылай келе, алынған мәліметтер кәсіби бірегейліктің тұлғаның кәсіби өзін-өзі тануы, мотивациялық белсенділігі және өмірлік мағына құрылымының қалыптасуындағы маңызды психологиялық фактор екенін дәлелдейді. Тұлғаның кәсіби өзін-өзі тануы тек алған білімі мен дағдыларымен шектелмей, мотивациялық, тұлғалық және әлеуметтік компоненттердің өзара әрекеттесуін қамтиды.

Қорытынды. Жоғары оқу орындарының студенттері арасында жүргізілген зерттеу кәсіби өзін-өзі танудағы бірегейліктің маңызды рөлін анықтады. Зерттеу нәтижелері бойынша студенттердің кәсіби өзіндік санасы, мотивациялық белсенділігі және өмірлік мағына құрылымы олардың бірегейлік деңгейіне тікелей байланысты екені дәлелденді.

А.В. Лазукиннің Н.Ф. Калин бейімдеген «Тұлғаның өзін-өзі белсендіруін диагностикалау» әдістемесі бойынша алынған мәліметтер көрсеткендей, 1 курс студенттері тұлғааралық қатынасқа, жаңашылдыққа және эмоциялық тұрақтылыққа бейім болса, 2 курс студенттері мансаптық өсу мен кәсіби жетістікке бағытталып, өз өмірін басқару және мақсат қою қабілетін көрсетті. Бұл олардың кәсіби болашаққа бағдарлануы және субъективті бақылау деңгейінің жоғары екенін дәлелдейді.

Д.А. Леонтьевтің бейімдеген «Мағыналы өмірлік бағдарлар» тесті бойынша зерттеу нәтижелері студенттердің болашаққа бағыттылығын, өмірден қанағат алуын, өз әрекеттеріне жауапкершілігін және субъективті бақылау деңгейін көрсетті. Манн–Уитни U-критерийі бойынша екі курс арасындағы айырмашылықтар статистикалық тұрғыдан маңызды болып ($p < 0,05$), кәсіби бірегейліктің жоғары деңгейі студенттердің кәсіби өзіндік сана және өмірлік мағына сезімін күшейтетінін көрсетті.

Сонымен қатар, зерттеу Кудушева Н.А. жүргізген зерттеулермен сәйкес келеді, онда ЖОО студенттерінің тұлғалық өзіндік тиімділігінің дамуы психологиялық ерекшеліктерге, жеке қасиеттер мен мотивациялық бағыттарға байланысты екені көрсетілген. Бұл деректер кәсіби бірегейліктің студенттердің тұлғалық және кәсіби дамуында негізгі психологиялық фактор екенін растайды.

Жалпы алғанда, кәсіби өзін-өзі тану процесі студенттің кәсіби өсуі, тұлғалық үйлесімділігі және өмірлік мақсаттарының қалыптасуына ықпал етеді. Тек алған білім мен дағдылар ғана емес, сонымен қатар жеке тұлғаның мотивациялық, когнитивтік және эмоциялық ерекшеліктері, өзін-өзі белсендіру қабілеті кәсіби жетістіктің негізгі негізін құрайды.

Ұсыныстар:

1. Педагогикалық қолдау: ЖОО-ларда студенттердің кәсіби бірегейлігін дамыту мақсатында арнайы тренингтер, семинарлар және коучингтер ұйымдастыру. Бұл іс-шаралар кәсіби бағыттылық, өзін-өзі басқару және болашаққа мақсат қою қабілеттерін қалыптастыруға бағытталуы тиіс.

2. Мотивациялық іс-шаралар: Студенттердің кәсіби өзін-өзі тануын арттыру үшін мотивациялық бағдарламалар, кәсіби рөлдік ойындар және шығармашылық тапсырмаларды оқу процесіне енгізу. Бұл студенттердің мансаптық жоспарлау және шешім қабылдау дағдыларын жетілдіруге мүмкіндік береді.

3. Құндылықтық бағдар: Студенттердің өмірлік мағына мен құндылықтарды дамыту үшін оқу бағдарламасына жеке жобалар, топтық зерттеулер және практикалық сабақтарды қосу. Бұл кәсіби бірегейлікті нығайтуға және тұлғааралық қарым-қатынасты жақсартуға ықпал етеді.

4. Психологиялық мониторинг: Студенттердің өзін-өзі белсендіру деңгейі мен кәсіби өзіндік сана көрсеткіштерін жүйелі түрде бағалап отыру. Бұл ЖОО педагогтеріне студенттердің тұлғалық дамуын бақылауға, психологиялық қолдау көрсетуге және кәсіби дайындық деңгейін арттыруға мүмкіндік береді.

5. Жеке даму жоспарлары: Әр студенттің кәсіби өзін-өзі тану деңгейіне сәйкес дара психологиялық кеңестер беру және кәсіби даму жоспарын жасау ұсынылады. Бұл олардың болашақ маман ретінде кәсіби белсенділігін, табыстылығын және әлеуметтік бейімділігін арттырады.

6. Әлеуметтік-эмоциялық қабілеттерді дамыту: Студенттердің кәсіби бірегейлігін және өзін-өзі тану процесін қолдау үшін эмоциялық интеллект, стрессті басқару және мінез-құлыққа икемділікті дамыту бағдарламаларын енгізу қажет.

Пайдаланылған әдебиеттер тізімі

1. Эриксон Э. Г. *Идентичность: юность и кризис: учеб. пособие* / Э. Г. Эриксон. – Москва: Флинта и др., 2006.
2. Marcia J. E. Development and validation of ego-identity status // *Journal of Personality and Social Psychology*. – 1966. – Vol. 3. – P. 551–558.
3. Климов Е. А. *Психология профессионального самоопределения* / Е. А. Климов. – Москва: 2004.
4. Маркова А. К. *Психология профессионализма* / А. К. Маркова. – Москва: 1996.
5. Франкл В. О. *Смысл жизни* / В. О. Франкл. – Москва: Альпина Паблишер, 2022. – 161 с. – ISBN 978-5-00139-621-5.
6. Леонтьев Д. А. *Психология смысла* / Д. А. Леонтьев. – Москва: 1999.

7. Маслоу А. М. *Мотивация и личность. 3-е изд.* / А. М. Маслоу; пер. с англ. – Санкт-Петербург: Питер, 2019. – 400 с. – (Серия «Мастера психологии»). – ISBN 978-5-4461-1309-5.
8. Леонтьев А. Н. *Деятельность. Сознание. Личность: учебное пособие* / А. Н. Леонтьев. – 2-е изд., стереотипное. – Москва: Смысл: Академия, 2005. – 352 с.
9. Rotter J. B. Generalized expectancies for internal versus external control of reinforcement // *Psychological Monographs*. – 1966. – Vol. 80, No. 1. – 1–28.
10. Кудушева Н. А. *ЖОО студенттерінің тұлғалық өзіндік тиімділігі дамуының психологиялық ерекшеліктері: Философия докторы (PhD) диссертациясы* / Н. А. Кудушева. – Алматы, 2023.
11. Caza B. B., Creary S. J. The construction of professional identity // *Annual Review of Organizational Psychology and Organizational Behavior*. – 2021. – Vol. 8. – P. 123–146.
12. Hirschi A. The fourth industrial revolution: Issues and implications for career research and practice // *The Career Development Quarterly*. – 2018. – Vol. 66, No. 3. – P. 192–204.
13. Savickas M. L. Career construction theory and practice / M. L. Savickas // J. A. Athanasou, H. N. Perera (Eds.). *International handbook of career guidance*. – 2nd ed. – Springer, 2019.
14. Rossier J., Dauwalder J. P. Career adaptability and identity in vocational development // *Journal of Vocational Behavior*. – 2019. – Vol. 112. – P. 1–10.
15. Martela F., Steger M. F. The three meanings of meaning in life: Distinguishing coherence, purpose, and significance // *The Journal of Positive Psychology*. – 2023. – Vol. 18, No. 2. – P. 1–15.
16. Judge T. A., Bono J. E., Locke E. A. Core self-evaluations and job and life satisfaction: The role of self-concordance // *Journal of Applied Psychology*. – 2017. – Vol. 102, No. 3. – P. 456–471.
17. Hirschi A. Career adaptability and career self-management // *Journal of Vocational Behavior*. – 2020. – Vol. 116. – P. 103–346.

References

1. Erikson E. G. *Identichnost: yunost i krizis: ucheb. posobie* / E. G. Erikson. – Moskva: Flinta i dr., 2006.
2. Marcia J. E. Development and validation of ego-identity status // *Journal of Personality and Social Psychology*. – 1966. – Vol. 3. – P. 551–558.
3. Klimov E. A. *Psihologiya professionalnogo samoopredeleniya* / E. A. Klimov. – Moskva: 2004.
4. Markova A. K. *Psihologiya professionalizma* / A. K. Markova. – Moskva: 1996.
5. Frankl V. O. *Smysl zhizni* / V. O. Frankl. – Moskva: Alpina Publisher, 2022. – 161 s. – ISBN 978-5-00139-621-5.
6. Leontev D. A. *Psihologiya smysla* / D. A. Leontev. – Moskva: 1999.
7. Maslou A. M. *Motivaciya i lichnost. 3-e izd.* / A. M. Maslou; per. s angl. – Sankt-Peterburg: Piter, 2019. – 400 s. – (Seriya «Mastera psihologii»). – ISBN 978-5-4461-1309-5.
8. Leontev A. N. *Deyatel'nost. Soznanie. Lichnost: uchebnoe posobie* / A. N. Leontev. – 2-e izd., stereotipnoe. – Moskva: Smysl: Akademiya, 2005. – 352 s.
9. Rotter J. B. Generalized expectancies for internal versus external control of reinforcement // *Psychological Monographs*. – 1966. – Vol. 80, No. 1. – 1–28.
10. Kudusheva N. A. *ZhOO studentteriniń tұлғалық өзіндік тиімділігі дамуының психологиялық ерекшеліктері: Философия докторы (PhD) dissertaciyası* / – Almaty, 2023.
11. Caza B. B., Creary S. J. The construction of professional identity // *Annual Review of Organizational Psychology and Organizational Behavior*. – 2021. – Vol. 8. – P. 123–146.
12. Hirschi A. The fourth industrial revolution: Issues and implications for career research and practice // *The Career Development Quarterly*. – 2018. – Vol. 66, No. 3. – P. 192–204.
13. Savickas M. L. Career construction theory and practice / M. L. Savickas // J. A. Athanasou, H. N. Perera (Eds.). *International handbook of career guidance*. – 2nd ed. – Springer, 2019.
14. Rossier J., Dauwalder J. P. Career adaptability and identity in vocational development // *Journal of Vocational Behavior*. – 2019. – Vol. 112. – P. 1–10.
15. Martela F., Steger M. F. The three meanings of meaning in life: Distinguishing coherence, purpose, and significance // *The Journal of Positive Psychology*. – 2023. – Vol. 18, No. 2. – P. 1–15.
16. Judge T. A., Bono J. E., Locke E. A. Core self-evaluations and job and life satisfaction: The role of self-concordance // *Journal of Applied Psychology*. – 2017. – Vol. 102, No. 3. – P. 456–471.
17. Hirschi A. Career adaptability and career self-management // *Journal of Vocational Behavior*. – 2020. – Vol. 116. – P. 103–346.