




Kenzhebekova R.I. – Candidate of Pedagogical Sciences, Professor, Zh.A. Tashenov University, Shymkent, Kazakhstan. E-mail: rabiga.0561@mail.ru

Myrzabek L.A. – Candidate of Pedagogical Sciences, Associate Professor, Dean of the Faculty of Physical Education and Sport, Zh.A. Tashenov University, Shymkent, Kazakhstan. E-mail: aatmyrzabekov@gmail.com

Abdullayeva Zh.D. – PhD, Senior Lecturer, Zh.A. Tashenov University, Shymkent, Kazakhstan. E-mail: Jazok082@mail.ru

МРНТИ – 15.21.41

<https://doi.org/10.51889/2959-5967.2026.86.1.015>

Сулейменова А.А.¹ , Бекмуратова Г.Т.^{1*} , Исатаева Б.Б.² 

¹ Абай атындағы Қазақ ұлттық педагогикалық университеті (Алматы, Қазақстан)

² Астана халықаралық университеті, Астана қ., Қазақстан

*ranajlug@mail.ru

ЕГДЕ ЖАСТАҒЫ АДАМДАРДЫҢ ПСИХОЭМОЦИОНАЛДЫ ЖАҒДАЙЫ ЖӘНЕ ОНЫҢ ҚҰРЫЛЫМДЫҚ ЕРЕКШЕЛІКТЕРІ

Аңдатпа

Мақалада егде жастағы адамдардың психоэмоционалды жағдайын зерттеу және оның құрылымдық ерекшеліктерін талдау қарастырылған. Зерттеудің мақсаты – егде жастағы адамдардың психоэмоционалды жағдайын кешенді түрде зерттеу және депрессиялық, мазасыздық көріністері мен негізгі эмоционалды модальділіктер арасындағы өзара байланыстарды анықтау болды. Эмпирикалық зерттеу үлгісіне орташа жасы 72 жыл болатын 48 адам кірді. Психоэмоционалды жағдайды бағалау үшін Бек депрессия шкаласы, Спилбергер–Ханин мазасыздық шкаласы және төрт модальды эмоционалды сауалнама қолданылды, бұл қатысушылардың субъективті эмоционалды тәжірибесін жан-жақты қарастыруға мүмкіндік берді. Нәтижелерге сәйкес, көпшілігінде субклиникалық депрессиялық және мазасыздық белгілері анықталды. Эмоциялық тәжірибелердің құрылымын талдау жағымды эмоциялардың төмен деңгейін және теріс эмоциялардың, әсіресе қайғы мен қорқыныштың басым екенін көрсетті. Корреляциялық талдау қайғы деңгейі мен депрессия, сондай-ақ қорқыныш пен ситуативтік және тұлғалық мазасыздық арасындағы статистикалық маңызды оң байланыстарды көрсетті. Зерттеу нәтижелері егде жастағы адамдардың психоэмоционалды жағдайын кешенді түрде бағалаудың, эмоционалды компоненттердің өзара байланысын ескерудің маңыздылығын растайды және эмоционалды қиындықтарды ерте анықтау мен психологиялық қолдау бағдарламаларын жасауға негіз бола алады.

Түйін сөздер: психоэмоционалды жағдай, егде жастағы адамдар, депрессия, мазасыздық, эмоционалды модальділіктер, эмоционалды тәжірибе, психологиялық әл-ауқат.

Сулейменова А.А.¹, Бекмуратова Г.Т.^{1*}, Исатаева Б.Б.².

¹ Казахский национальный педагогический университет имени Абая (Алматы, Қазақстан)

Международный университет Астана, Астана, Қазақстан

*ranajlug@mail.ru

Психоэмоциональное состояние пожилых людей и его структурные особенности

Аннотация

В статье рассматривается исследование психоэмоционального состояния пожилых людей и анализ его структурных особенностей. Целью данного исследования было комплексное изучение психоэмоционального состояния пожилых людей и выявление взаимосвязей между депрессивными и тревожными проявлениями и основными эмоциональными модальностями. В эмпирическую выборку вошли 48 участников со средним возрастом 72 года. Для оценки психоэмоционального состояния использовались шкала

депрессии Бека, шкала тревожности Спилбергера–Ханина и четырёхмодальная эмоциональная анкета, что позволило получить более полное представление о субъективных эмоциональных переживаниях участников. Результаты исследования показали, что у большинства пожилых людей выявляются субклинические проявления депрессии и тревожности. Анализ структуры эмоционального опыта продемонстрировал сниженный уровень положительных эмоций при преобладании негативных, прежде всего печали и страха. Корреляционный анализ подтвердил статистически значимые положительные связи между уровнем печали и депрессией, а также между уровнем страха и ситуативной и личностной тревожностью. Данные исследования подчеркивают необходимость комплексного подхода к диагностике психоэмоционального состояния пожилых людей, учитывающего взаимосвязь различных эмоциональных компонентов, и могут быть использованы для раннего выявления эмоциональных трудностей и разработки программ психологической поддержки.

Ключевые слова: психоэмоциональное состояние, пожилые люди, депрессия, тревожность, эмоциональные модальности, эмоциональный опыт, психологическое благополучие.

Suleimenova A.A.¹, Bekmuratova G.T.^{1}, Isatayeva B.B.²*

¹ Kazakh National Pedagogical University named after Abai (Almaty, Kazakhstan)

Astana International University, Astana, Kazakhstan

**ranajlug@mail.ru*

The psychoemotional state of the elderly and its structural features

Abstract

The article examines the study of the psycho-emotional state of older adults and the analysis of its structural characteristics. The aim of this study was to comprehensively examine the psycho-emotional state of older adults and to identify the relationships between depressive and anxiety symptoms and core emotional modalities. The empirical sample consisted of 48 participants with a mean age of 72 years. To assess psycho-emotional functioning, the Beck Depression Inventory, the Spielberger–Hanin Anxiety Scale, and a four-modal emotional questionnaire were used, providing a detailed understanding of participants' subjective emotional experiences. The results indicated that the majority of participants exhibited subclinical depressive and anxiety symptoms. Analysis of the structure of emotional experience revealed a low level of positive emotions and a predominance of negative emotions, particularly sadness and fear. Correlational analysis demonstrated statistically significant positive relationships between sadness and depression, as well as between fear and situational and trait anxiety. These findings highlight the importance of a comprehensive approach to assessing the psycho-emotional state of older adults, taking into account the interconnections between various emotional components. They can also inform early detection of emotional difficulties and the development of psychological support programs.

Keywords: psycho-emotional state, older adults, depression, anxiety, emotional modalities, emotional experience, psychological well-being.

Кіріспе. Қазіргі психологияда қарттық жас тұлғаның жаңа өмірлік жағдайларға және жас ерекшеліктеріне бейімделуімен байланысты психоэмоционалды саладағы елеулі өзгерістер кезеңі ретінде қарастырылады. Әдеттегі өмір салтының өзгеруі, белсенділік деңгейінің төмендеуі және өзін-өзі реттеу жүйесінің қайта құрылуы қарт адамнан эмоциялық реакцияның жаңа тәсілдерін қалыптастыруды және бейімделу механизмдерін дамытуды талап етеді. Осыған байланысты қарт жастағы психоэмоционалды күй тұлғаның психологиялық әлауқатының негізгі көрсеткіштерінің бірі болып табылады. Денсаулық жағдайындағы жасқа байланысты өзгерістер, функционалдық мүмкіндіктердің төмендеуі, әлеуметтік белсенділіктің шектелуі, сондай-ақ дәстүрлі әлеуметтік рөлдердің трансформациясы көбінесе

эмоционалдық қиындықтармен қатар жүреді [1]. Қарт жаста бұл қиындықтар негізінен депрессиялық және мазасыздық күйзелістері, эмоционалдық фонның тұрақты төмендеуі, жағымды эмоциялардың тапшылығы және психологиялық осалдық сезімі түрінде көрінеді. Мұндай өзгерістер әлеуметтік белсенділік деңгейіне, тұлғааралық қатынастарға және субъективті әл-ауқатқа теріс әсер етіп, егде жастағы адамдардың жалпы өмір сүру сапасын төмендетеді [2]. Егде жастағы адамдардың психоэмоционалды жағдайы мәселесі отандық және шетелдік зерттеушілердің еңбектерінде кеңінен қарастырылған. Өртүрлі психологиялық тұжырымдамалар аясында қарттық өмірлік жолдың өзіндік психологиялық ерекшелігі бар ерекше кезеңі ретінде сипатталады. Атап айтқанда, К. Юнг, Э. Эриксон, Р. Пек, Л. И. Анцыферова еңбектерінде бұл жас кезеңі өмірлік тәжірибені қайта пайымдаумен, құндылықтар жүйесінің өзгеруімен, өткен мен қазіргіге деген қатынасты қайта қараумен, сондай-ақ тұлғаның эмоциялық саласының қайта құрылуымен байланысты екені көрсетіледі [3-5]. Аталған үдерістер қарт жастағы эмоционалдық переживаниелердің сипатына және эмоцияларды реттеу тәсілдеріне тікелей әсер етеді.

Қазақстандық психологиялық ғылымда егде жастағы адамдардың психоэмоционалды әл-ауқаты мәселелері А. А. Қасымжанова, Р. К. Асқарова, Н. С. Ахтаева, Н. Ж. Ауельбекова еңбектерінде қарастырылады. Бұл зерттеулерде әлеуметтік қолдаудың, қоғамдық және отбасылық өмірге қатысудың, сондай-ақ өмір сүру жағдайларының егде жастағы психологиялық денсаулық пен эмоционалдық тұрақтылықты сақтаудағы маңыздылығы атап өтіледі [6 -8]. Аталған еңбектерде әлеуметтік ортаның психоэмоционалды қолайсыздықтың алдын алудағы ресурс ретіндегі рөліне ерекше назар аударылады.

Қазіргі ғылыми әдебиеттерді талдау егде жастағы адамдардың психоэмоционалды жағдайын зерттеу көбінесе эмоционалдық қолайсыздықтың жекелеген көріністерін, ең алдымен депрессия мен мазасыздықты, сондай-ақ жалпы эмоционалдық фонды зерттеуге бағытталғанын көрсетеді [9]. Бұл күйлер қарт жаста жиі кездесетін, эмоционалдық хал-ахуалға, күнделікті белсенділікке және өмір сапасына әсер ететін негізгі мәселелер ретінде қарастырылады [10].

Сонымен қатар көптеген зерттеулерде депрессиялық және мазасыздық көріністері бір-бірінен бөлек талданып, олардың тұлғаның эмоционалдық переживаниелерінің жалпы құрылымымен өзара байланысы ескерілмейді. Егде жастағы адамдардың эмоционалдық күйлері көбінесе жекелеген симптомдардың жиынтығы ретінде сипатталады, ал эмоциялар арасындағы ішкі өзара байланыстар жеткілікті деңгейде зерттелмеген [11].

Бұдан бөлек, ғылыми зерттеулерде депрессия, мазасыздық деңгейін және эмоционалдық переживаниелердің ерекшеліктерін бір мезгілде бағалауға мүмкіндік беретін бірнеше диагностикалық әдістемелерді қатар қолдану сирек кездеседі. Нәтижесінде егде жастағы адамдардың психоэмоционалды жағдайы фрагментарлы түрде қарастырылып, оны тұтастай түсінуге және тиімді диагностикалық әрі коррекциялық тәсілдерді әзірлеуге кедергі келтіреді.

Осыған байланысты зерттеудің мақсаты – егде жастағы адамдардың психоэмоционалды жағдайының ерекшеліктерін зерттеу және депрессиялық пен мазасыздық көріністерінің деңгейі мен эмоционалдық модальділіктер арасындағы өзара байланыстарды талдау болып табылады. Зерттеудің теориялық маңыздылығы егде жастағы адамдардың психоэмоционалды жағдайының құрылымы және оның компоненттері арасындағы өзара байланыстар туралы түсініктерді нақтылаумен айқындалады. Ал практикалық маңыздылығы алынған нәтижелерді психологтардың диагностикалық және кеңес беру тәжірибесінде, сондай-ақ егде жастағы адамдардың эмоционалдық әл-ауқатын сақтау мен нығайтуға бағытталған психологиялық қолдау бағдарламаларын әзірлеуде қолдану мүмкіндігімен анықталады.

Материалдар мен әдістер. Аталған зерттеу егде жастағы адамдардың психоэмоционалды жағдайын зерттеуге, сондай-ақ депрессивтік және мазасыздық

көріністерінің айқындылығы мен эмоционалды уайымдар құрылымы арасындағы өзара байланыстарды анықтауға бағытталды. Зерттеу аясында психоэмоционалды жағдай жекелеген эмоциялық күйлерді ғана емес, сонымен қатар олардың өзара байланыстарын қамтитын кешенді құрылым ретінде қарастырылды. Зерттеудің корреляциялық дизайны қойылған мақсатқа барынша сәйкес келетін әдіс ретінде таңдалды, себебі ол зерттелушілердің табиғи өмір сүру жағдайларына және қалыпты психикалық қызметіне араласпай-ақ депрессия, мазасыздық көрсеткіштері мен эмоционалды модальдылықтар арасындағы байланыстардың сипаты мен бағыттылығын анықтауға мүмкіндік береді. Зерттеуге егде жастағы адамдар қатысты ($n = 48$), респонденттердің орташа жасы 72 жасты құрады. Барлық қатысушылар тұрақты физикалық және когнитивтік жағдайда болды, ауыр психикалық бұзылыстары диагноздалмаған және психодиагностикалық әдістемелерді өз бетінше толтыра алды. Зерттеуге қатысу ерікті түрде жүзеге асырылды. Эмпирикалық зерттеу егде жастағы адамдарды қолдауға және олардың әлеуметтік белсенділігін арттыруға бағытталған «Шуақты Кемел Жас Мектебі» қоғамдық қорының базасында жүргізілді. Диагностиканы бастамас бұрын қатысушылар зерттеудің мақсаттары мен міндеттері, қатысу шарттары, сондай-ақ алынған деректердің анонимділігі мен құпиялылығын сақтау қағидаттары туралы толық ақпараттандырылды. Зерттеу процедурасы психология ғылымының этикалық нормаларына және ерікті түрде берілген ақпараттандырылған келісім талаптарына толық сәйкес жүргізілді. Егде жастағы адамдардың психоэмоционалды жағдайын кешенді бағалау мақсатында зерттеуде мазмұны мен бағыттылығы жағынан бірін-бірі толықтыратын үш психодиагностикалық әдістеме қолданылды. Мұндай тәсіл зерттелушілердің психоэмоционалды қызметінің ерекшеліктері туралы неғұрлым тұтас әрі жан-жақты түсінік алуға мүмкіндік берді.

Қолданылған барлық әдістемелер өзін-өзі есеп беру формасында пайдаланылды және респонденттердің эмоциялық күйлер мен уайымдардың айқындылық деңгейін өз бетінше бағалауын көздеді. Жауаптар Лайкерт шкаласы принципі бойынша құрылған градуирленген реттік шкалаларға сәйкес тіркелді, бұл бірнеше жауап нұсқасының ішінен эмоционалды жағдайдың көріну дәрежесінің артуына қарай реттелген бір нұсқаны таңдауды қарастырды. Мұндай жауап форматы субъективті уайымдарды сандық тұрғыдан бағалауға және эмоциялық көріністер қарқындылығындағы жеке айырмашылықтарды ескеруге мүмкіндік береді, бұл егде жастағы адамдардың психоэмоционалды жағдайын зерттеу барысында ерекше маңызға ие. «Бек депрессия шкаласы» әдістемесі депрессивтік симптомдардың айқындылық деңгейін бағалау үшін қолданылды. Аталған әдістеме депрессивтік күйлерді диагностикалауда кеңінен таралған әрі валидтелген құралдардың қатарына жатады және клиникалық практикада да, ғылыми-зерттеу жұмыстарында да, соның ішінде егде жастағы адамдарға арналған зерттеулерде кеңінен пайдаланылады. Сауалнама депрессияның когнитивтік, аффективтік және соматикалық компоненттерін бейнелейтін 21 тұжырымдар тобынан тұрады.

Респонденттерге әрбір симптомның көріну дәрежесіне барынша сәйкес келетін жауап нұсқасын таңдау ұсынылды. Қорытынды жиынтық балл депрессивтік көріністер деңгейінің интегралды көрсеткіші ретінде қолданылды, оның ішінде егде жаста жиі кездесетін және эмоциялық әл-ауқат пен өмір сапасына әсер ететін субклиникалық формалар да ескерілді [12].

Төртмодальді эмоциялық сауалнама эмоциялық уайымдар құрылымын талдау және базалық эмоциялық модальдылықтардың — қуаныш, ашу, қорқыныш және қайғы — айқындылық деңгейін бағалау мақсатында пайдаланылды. Әдістеме 46 тұжырымнан тұрады және градуирленген жауап шкаласын қолдану арқылы тиісті эмоциялық күйлердің көріну дәрежесін бағалауды көздейді. Бұл тұлғаның эмоциялық фоны мен басым уайымдарын сипаттайтын эмоциялық бейінін анықтауға мүмкіндік береді. Аталған сауалнаманы қолдану психоэмоционалды жағдайды оқшауланған симптомдардың жиынтығы ретінде емес, көпкомпонентті жүйе ретінде қарастыруға мүмкіндік береді, бұл зерттеудің теориялық негіздеріне толық сәйкес келеді [13]. «Спилбергер–Ханин мазасыздық шкаласы» егде жастағы

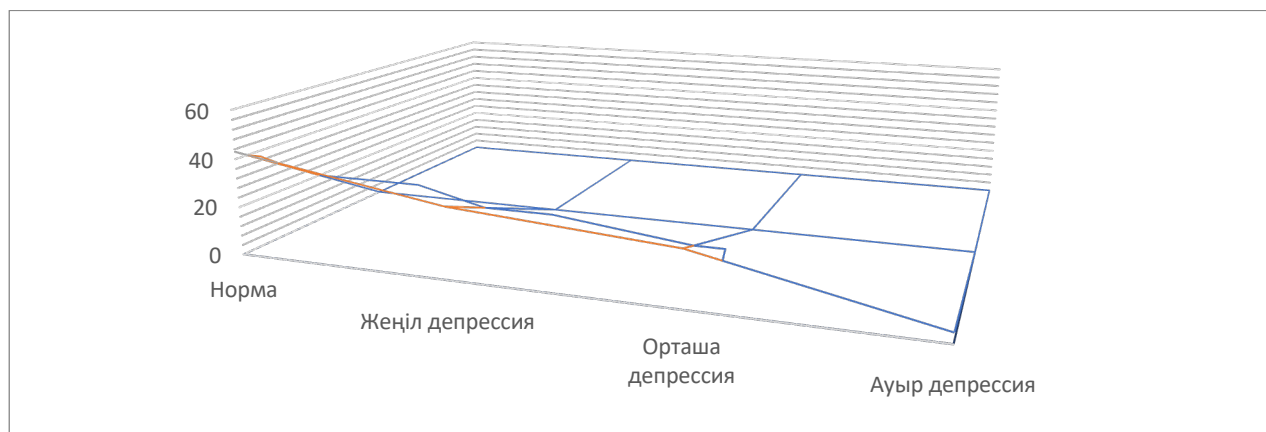
адамдардың психоэмоционалды жағдайының маңызды құрамдас бөлігі ретінде мазасыздық деңгейін бағалау мақсатында қолданылды. Аталған әдістеме ағымдағы эмоциялық күйді сипаттайтын жағдайлықты айқындайтын тұлғалық мазасыздықты дифференциалды түрде бағалауға мүмкіндік береді. Респонденттердің жауаптары тұжырымдармен келісу дәрежесін көрсететін реттік шкала көмегімен тіркелді, бұл мазасыздық көріністерінің айқындылық деңгейін сандық тұрғыдан талдауға жағдай жасады. Егде жастағы адамдарды зерттеуде бұл шкаланы қолдану әдіснамалық тұрғыдан негізделген, себебі мазасыздық жасқа байланысты өзгерістермен қатар жүретін, тұлғаның эмоциялық тұрақтылығы мен бейімделу мүмкіндіктеріне әсер ететін ең кең таралған эмоциялық күйлердің бірі ретінде қарастырылады [14]. Барлық әдістемелерді толтыру барысында қатысушыларға нұсқаулармен және тұжырымдардың мазмұнымен мұқият танысып, өздерінің қазіргі күйін немесе типтік эмоциялық реакциясын барынша дәл бейнелейтін жауап нұсқасын таңдау ұсынылды. Қажет болған жағдайда егде жастағы адамдарға түсіндірме көмек көрсетілді, алайда бұл көмек жауаптардың мазмұнына әсер етпей, респонденттердің таңдауын бағыттамады. Мұндай тәсіл нұсқаулардың дұрыс түсінілуін қамтамасыз етіп, алынған деректердің сенімділігін арттыруға ықпал етті.

Алынған деректерді статистикалық өңдеу сипаттамалық статистика әдістерін (орташа мәндерді есептеу және көрсеткіштердің пайыздық үлестірімі), сондай-ақ корреляциялық талдауды қамтыды. Депрессивтік және мазасыздық көріністерінің деңгейлері мен эмоциялық модальдылық көрсеткіштері арасындағы өзара байланыстарды анықтау үшін Спирменнің рангтік корреляция коэффициенті қолданылды. Бұл статистикалық критерийді пайдалану реттік шкалалар бойынша алынған деректерді талдау кезінде, сондай-ақ іріктеме көлемінің шағын болуы және деректердің қалыпты үлестірілу алғышарттарының болмауы жағдайында әдіснамалық тұрғыдан орынды болып табылады. Жүргізілген корреляциялық талдау зерттелген көрсеткіштер арасындағы статистикалық мәнді байланыстарды анықтауға және олардың егде жастағы кезеңдегі өзара байланыс ерекшеліктерін сипаттауға мүмкіндік берді.

Нәтижелер. Эмпирикалық зерттеу барысында егде жастағы адамдардың психоэмоционалды жағдайының көрсеткіштері Бек депрессия шкаласы, төртмодальді эмоциялық сауалнама және Спилбергер – Ханин мазасыздық шкаласы көмегімен талданды. Деректерді талдау депрессивтік және мазасыздық көріністерінің деңгейлерінің үлестірімін, сондай-ақ зерттелген респонденттердің эмоциялық уайымдар құрылымының ерекшеліктерін анықтауға бағытталды.

Бек депрессия шкаласы бойынша нәтижелер. Егде жастағы зерттелушілер арасындағы депрессивтік көріністер деңгейлерінің үлестірімін сипаттайтын Бек депрессия шкаласы бойынша диагностикалау нәтижелері төмендегідей (1-сурет):

– Норма – 21 респондент (43,8%). – Жеңіл депрессия – 14 респондент (29,2%). – Орташа депрессия – 11 респондент (22,9%). – Ауыр депрессия – 2 респондент (4,1%).



Сурет 1 – Зерттеуге қатысушылар арасындағы депрессия деңгейлерінің үлестірімі

Келесіде біз, төртмодальді эмоциялық сауалнама бойынша алынған нәтижелерді көрсетеміз. Төртмодальді эмоциялық сауалнама көмегімен алынған деректер егде жастағы адамдардың эмоциялық уайымдар құрылымын және базалық эмоциялық модальділіктерінің айқындылық деңгейлерінің арақатынасын сипаттауға мүмкіндік береді.

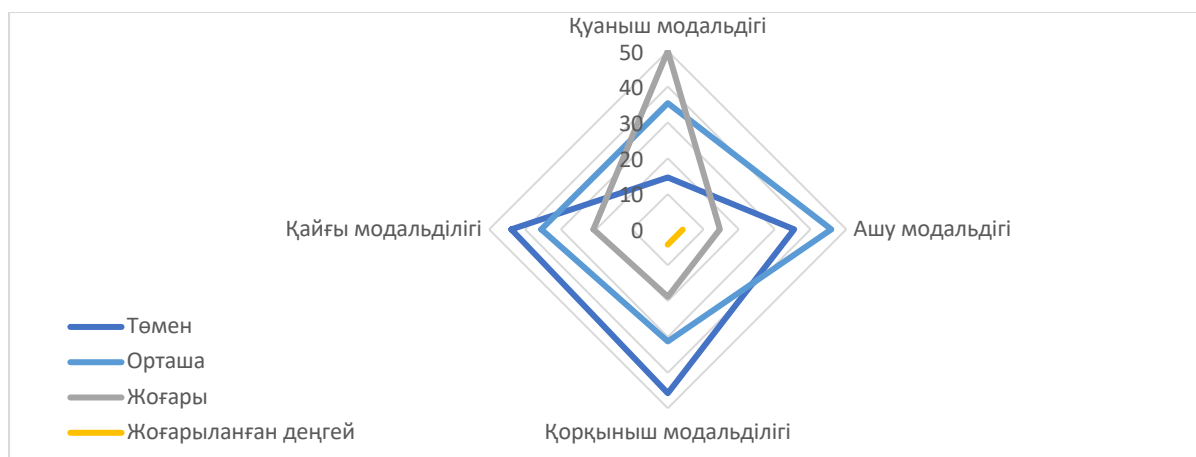
Алынған көрсеткіштер төменде келтірілген (2-сурет):

«Қуаныш» модальділігі – төмен деңгей – 7 респондент (14,6%), – төмендетілген деңгей – 17 респондент (35,4%), – орташа деңгей – 24 респондент (50,0%).

«Ашу» модальділігі – төмен деңгей – 17 респондент (35,4%), – төмендетілген деңгей – 22 респондент (45,8%), – орташа деңгей – 7 респондент (14,6%), – жоғарылаған деңгей – 2 респондент (4,2%).

«Қорқыныш» модальділігі – төмендетілген деңгей – 22 респондент (45,8%), – орташа деңгей – 15 респондент (31,3%), – жоғарылаған деңгей – 9 респондент (18,8%), – жоғары деңгей – 2 респондент (4,2%).

«Қайғы» модальділігі – төмендетілген деңгей – 21 респондент (43,8%), – орташа деңгей – 17 респондент (35,4%), – жоғарылаған деңгей – 10 респондент (20,8%).

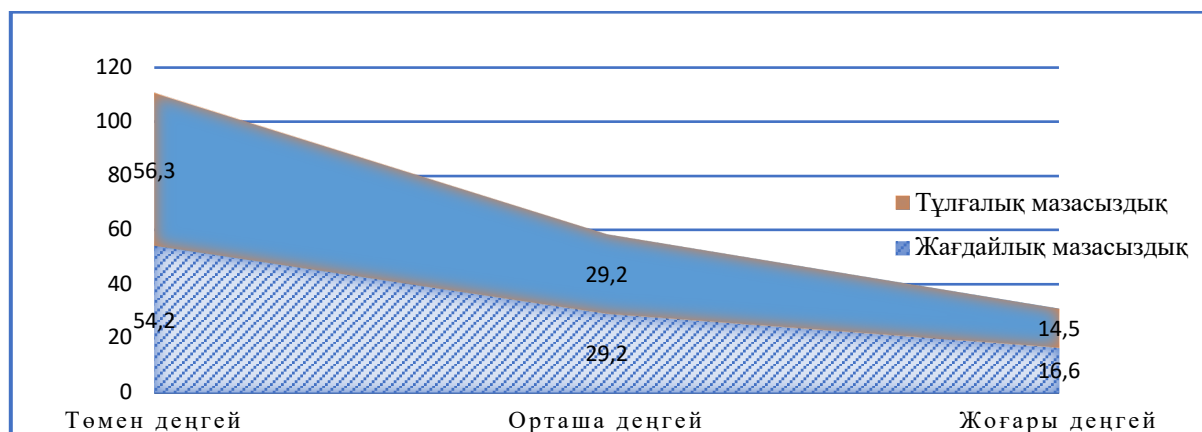


Сурет 2 – Зерттеуге қатысушылар арасындағы эмоциялық күйлердің (қуаныш, ашу, қорқыныш, қайғы) айқындылық деңгейлерінің үлестірімі

Спилбергер – Ханин мазасыздық шкаласы бойынша нәтижелер. «Спилбергер – Ханин мазасыздық шкаласы» әдістемесі бойынша зерттеуге қатысушылар арасындағы жағдайлық және тұлғалық мазасыздық деңгейлерінің үлестірімі төмендегідей сипатталды (3-сурет):

Жағдайлық мазасыздық: – төмен деңгей – 26 респондент (54,2%), – орташа деңгей – 14 респондент (29,2%), – жоғары деңгей – 8 респондент (16,6%).

Тұлғалық мазасыздық: – төмен деңгей – 27 респондент (56,3%), – орташа деңгей – 14 респондент (29,2%), – жоғары деңгей – 7 респондент (14,5%).



Сурет 3 – Зерттеуге қатысушылар арасындағы жағдайлық және тұлғалық мазасыздық деңгейлерінің үлестірімі

Корреляциялық талдау нәтижелері Психоэмоционалды жағдай көрсеткіштері арасындағы өзара байланыстарды анықтау мақсатында Спирменнің рангтік корреляция коэффициентін қолдана отырып корреляциялық талдау жүргізілді. Талдау нәтижесінде төртмодальді эмоциялық сауалнама бойынша «қайғы» модальдылығы деңгейі мен Бек депрессия шкаласы бойынша депрессия көрсеткіштері арасында статистикалық мәнді оң корреляция анықталды ($r_s = 0,67$; $p < 0,01$). Сонымен қатар «қорқыныш» деңгейі мен Спилбергер – Ханин мазасыздық шкаласы бойынша ситуативтік ($r_s = 0,61$; $p < 0,01$) және тұлғалық мазасыздық ($r_s = 0,59$; $p < 0,01$) көрсеткіштері арасында статистикалық мәнді оң корреляциялық байланыстар анықталды.

Талқылау. Алынған нәтижелер егде жастағы адамдардың психоэмоционалды жағдайын депрессивтік және мазасыздық көріністерін, сондай-ақ эмоциялық уайымдар құрылымының ерекшеліктерін қамтитын күрделі, көпкомпонентті құрылым ретінде қарастыруға мүмкіндік береді. Деректерді талдау егде жастағы кезеңдегі эмоциялық қолайсыздықтың оқшауланған симптомдармен шектелмейтінін, керісінше әртүрлі эмоциялық және тұлғалық факторлардың өзара әрекеттесуі нәтижесінде қалыптасатынын растайды. Депрессивтік көріністер деңгейлерінің анықталған үлестірімі, яғни депрессияның субклиникалық және орташа формаларының басым болуы, Л. И. Анцыферова мен Н. Ф. Шахматов еңбектерінде сипатталған егде жастағы депрессивтік күйлердің ерекшеліктері туралы ғылыми көзқарастарға сәйкес келеді. Аталған зерттеулерде егде жаста депрессия көбінесе латентті сипатта болып, белсенділіктің төмендеуі, эмоциялық қажу және субъективті хал-ахуалдың жалпы нашарлауы арқылы көрінетіні атап көрсетіледі. Осы зерттеуде алынған деректер клиникалық тұрғыдан айқын депрессиялық күйлер болмаған жағдайдың өзінде де эмоциялық қолайсыздық егде жастағы адамдардың өмір сапасына елеулі әсер ететінін дәлелдейді. Эмоциялық уайымдар құрылымын талдау егде жастағы адамдардың эмоциялық бейіні оң эмоциялардың төмен айқындылығымен және, ең алдымен, қайғы мен қорқыныш сияқты жағымсыз эмоциялық модальдылықтардың салыстырмалы түрде басым болуымен сипатталатынын көрсетті. Мұндай арақатынас жас ерекшелік психологиясының қағидаларымен сәйкес келеді, оған сәйкес егде жаста эмоциялық реакциялардың трансформациясы және өмірлік оқиғаларды уайымдау тәсілдерінің өзгеруі орын алады. Л. И. Анцыферова мен Л. А. Рабинович еңбектерінде жас ұлғайған сайын ашу сияқты сыртқа бағытталған аффективтік реакциялардың қарқындылығы төмендеп, олардың орнын өткен өмір тәжірибесін, жоғалтуларды және өмірлік перспективаның өзгеруін ой елегінен өткізумен байланысты ішкі эмоциялық күйлер басатыны атап өтіледі.

Мазасыздық көріністерінің айқындылығы бойынша алынған деректер де бұрын жүргізілген зерттеулердің нәтижелерімен сәйкес келеді. Ситуативтік және тұлғалық

мазасыздықтың төмен және орташа деңгейлерінің басым болуы, сонымен қатар жоғары көрсеткіштері бар респонденттер тобының болуы егде жастағы адамдардың эмоциялық жағдайының біртекті еместігін көрсетеді. А. Т. Немчин мен Ю. А. Зайцев зерттеулерінде егде жаста мазасыздықтың көбінесе белгісіздік жағдайын бастан кешірумен, денсаулық жағдайындағы өзгерістермен және өмірлік жағдайларды бақылау сезімінің төмендеуімен байланысты екені көрсетіледі. Осы зерттеуде анықталған көрсеткіштер мазасыздықтың егде жастағы психоэмоционалды қолайсыздықтың негізгі компоненттерінің бірі ретіндегі маңыздылығын растайды.

Корреляциялық талдау нәтижелері ерекше мәнге ие, себебі олар депрессивтік және мазасыздық көріністері мен эмоциялық модальдылықтар арасындағы статистикалық мәнді өзара байланыстарды айқындады. «Қайғы» деңгейі мен депрессия көрсеткіштері арасындағы анықталған байланыс қайғының егде жастағы депрессивтік қолайсыздықтың маңызды эмоциялық компоненті екенін растайды. Сол сияқты «қорқыныш» деңгейі мен ситуативтік және тұлғалық мазасыздық көрсеткіштері арасындағы корреляциялар бұл эмоциялық модальдылықтың мазасыздық уайымдарымен әрі жағдайлық, әрі тұрақты тұлғалық деңгейде тығыз байланысты екенін көрсетеді. Депрессивтік және мазасыздық күйлерін бөлек қарастыратын зерттеулерден айырмашылығы, осы жұмыстың нәтижелері егде жастағы адамдардың психоэмоционалды жағдайын зерттеуде кешенді тәсілді қолданудың орынды екенін дәлелдейді. Анықталған өзара байланыстар депрессивтік және мазасыздық көріністерінің эмоциялық уайымдардың жалпы құрылымына тығыз кіріктірілгенін және тұлғаның эмоциялық бейінін ескермейінше толық әрі адекватты түсіндірілмейтінін көрсетеді.

Осылайша, алынған нәтижелерді талқылау егде жастағы адамдардың психоэмоционалды жағдайы өзара байланысты компоненттер жүйесі болып табылатыны, ал эмоциялық модальдылықтардың диагностикалық және болжамдық маңызы жоғары екені туралы қорытынды жасауға мүмкіндік береді. Бұл егде жаста психоэмоционалды жағдайды бағалау барысында кешенді диагностикалық тәсілдерді қолдану қажеттілігін айқындайды және егде жастағы адамдарға арналған тиімді психологиялық қолдау мен сүйемелдеу бағдарламаларын әзірлеуге бағытталған болашақ зерттеулерге негіз қалайды.

Қорытынды. Жүргізілген зерттеу егде жастағы адамдардың психоэмоционалды жағдайын депрессивтік және мазасыздық көріністерін, сондай-ақ эмоциялық уайымдар құрылымының ерекшеліктерін қамтитын көпкомпонентті әрі динамикалық жүйе ретінде кешенді түрде қарастыруға мүмкіндік берді. Алынған нәтижелер егде жаста психоэмоционалды қолайсыздықты зерттеудің өзектілігін растайды және оны тек жекелеген клиникалық мәнді симптомдар арқылы ғана емес, сонымен қатар базалық эмоциялық модальдылықтардың арақатынасын және эмоциялық жауап беру ерекшеліктерін бейнелейтін тұлғаның эмоциялық бейіні тұрғысынан талдау қажеттігін көрсетеді. Зерттеу нәтижелері егде жастағы адамдардың психоэмоционалды жағдайы жас ерекшелік, психологиялық және эмоциялық факторлардың жиынтық әсері нәтижесінде қалыптасатынын және оны біржақты тәсіл шеңберінде толық әрі адекватты сипаттау мүмкін еместігін көрсетті. Осы тұрғыда эмоциялық уайымдарды өзара байланысты компоненттер жүйесі ретінде түсіну ерекше маңызға ие, өйткені бұл жүйедегі өзгерістер жалпы эмоциялық әл-ауқатқа, бейімделу ресурстарының деңгейіне және егде жастағы кезеңдегі өмір сапасына елеулі ықпал етуі мүмкін. Психоэмоционалды жағдайды тұтастай қарастыру кеш онтогенез кезеңіндегі тұлғаның эмоциялық қызметінің ерекшеліктерін тереңірек түсінуге мүмкіндік береді. Зерттеудің ғылыми жаңалығы егде жастағы адамдарда депрессивтік және мазасыздық көріністері мен базалық эмоциялық модальдылықтар арасындағы тұрақты өзара байланыстардың анықталуымен сипатталады. Жекелеген психоэмоционалды күйлерді диагностикалауға бағытталған көптеген зерттеулерден айырмашылығы, бұл жұмыста психоэмоционалды жағдай өзара байланысқан компоненттердің тұтас жүйесі ретінде қарастырылды. Мұндай тәсіл егде жаста эмоциялық қолайсыздықтың қалыптасу және сақталу

механизмдері туралы ғылыми түсініктерді тереңдетуге, сондай-ақ диагностикалық және болжамдық маңызы бар эмоциялық индикаторларды айқындауға мүмкіндік береді. Зерттеудің практикалық маңыздылығы алынған нәтижелерді егде жастағы адамдарды психологиялық сүйемелдеу мен қолдауға бағытталған психологиялық практикада қолдану мүмкіндігімен анықталады. Анықталған өзара байланыстар «қайғы» мен «қорқыныш» эмоциялық модальдылықтарын депрессивтік және мазасыздық күйлерінің жоғары қаупін көрсететін маңызды индикаторлар ретінде қарастыруға мүмкіндік береді. Бұл психоэмоционалды қиындықтарды ерте анықтауға, психологиялық скринингті дәл жүргізуге және егде жастағы адамдарға олардың жеке эмоциялық ерекшеліктерін ескере отырып дифференциалды психологиялық көмек көрсетуге негіз қалайды. Зерттеу нәтижелері негізінде төмендегідей практикалық ұсынымдар ұсынылады. Біріншіден, егде жастағы адамдарды психологиялық тексеру барысында депрессивтік және мазасыздық көріністерін, сондай-ақ эмоциялық уайымдар құрылымын бағалауды қамтитын кешенді диагностикалық әдістемелерді қолдану орынды, бұл тұлғаның психоэмоционалды жағдайы туралы неғұрлым тұтас әрі сенімді мәлімет алуға мүмкіндік береді. Екіншіден, психологиялық қолдау аясында жағымсыз эмоциялық модальдылықтардың, ең алдымен қайғы мен қорқыныштың айқындылығын төмендетуге, сондай-ақ эмоциялық тұрақтылық пен психологиялық әл-ауқаттың маңызды ресурсы ретінде оң эмоциялық уайымдарды мақсатты түрде күшейтуге ерекше назар аудару ұсынылады. Үшіншіден, егде жастағы адамдарға арналған профилактикалық және түзету бағдарламаларын әзірлеу барысында мазасыздық пен депрессивтік уайымдармен жұмыс істеуге, сондай-ақ саналы эмоциялық жауап беру мен жасқа байланысты өзгерістерді қабылдау дағдыларын қалыптастыруға бағытталған эмоциялық реттеу және өзін-өзі реттеу элементтерін енгізу орынды болып табылады.

Төртіншіден, зерттеу нәтижелерін психологиялық және әлеуметтік қызметтер мамандары егде жастағы адамдарға жеке және топтық психологиялық көмек көрсету формаларын жоспарлау кезінде, сондай-ақ өмір сапасы мен эмоциялық әл-ауқатты арттыруға бағытталған психологиялық сүйемелдеу бағдарламаларын әзірлеуде пайдалана алады.

Осылайша, ұсынылған зерттеу егде жастағы адамдардың психоэмоционалды жағдайы туралы ғылыми түсініктерді кеңейтуге үлес қосады және оны зерттеуде кешенді тәсілді қолданудың маңыздылығын айқындайды. Алынған деректер егде жастағы адамдардың эмоциялық қызметін терең талдауға бағытталған болашақ зерттеулер үшін, сондай-ақ қартаю психологиясы мен егде жаста психологиялық сүйемелдеу саласындағы практикалық әзірлемелер үшін әдіснамалық және эмпирикалық негіз бола алады.

Алғыс айту. Эмпирикалық зерттеуді ұйымдастыруға және өткізуде, сондай-ақ мақсатты топпен жұмыс жасау мүмкіндігін ұсынған «Шуақты Кемел Жас Мектебі» қоғамдық қорының әкімшілігіне алғысымызды білдіреміз. Зерттеуге қатысқан мектеп тыңдаушыларына – диагностикалық процедураларда белсенділік танытқан қатысушыларға ерекше алғыс айтамыз. Олардың қызығушылығы, ашықтығы және ынтымақтастыққа дайын болуы эмпирикалық деректер алуға және осы зерттеуді жүзеге асыруға мүмкіндік берді.

Пайдаланылған әдебиеттер тізімі

1. Бочавер А. А. Исследования жизненного пути человека в современной зарубежной психологии // Психологический журнал. – 2008. – Т. 29, № 5. – С. 54–62.
2. Хухлаева О. В. Психология развития и возрастная психология: учебник для вузов. — М.Юрайт, 2025.
3. Стюарт-Гамильтон Я. Психология старения. – СПб.: Питер, 2002.
4. Крайг Г. Психология развития. – СПб.: Питер, 2000.
5. Анцыферова Л. И. Поздний период жизни человека: типы старения и возможности поступательного развития личности // Психологический журнал. — 1996. — № 6. — С. 60–70.
6. Касымжанова А. А., Аскарлова Р. К. Қазақ халқының мәдениетіндегі қартаю: геротрансценденттік факторларды психологиялық талдау // ҚазҰУ хабаршысы. Психология және әлеуметтану сериясы. – 2021. –Т. 78, № 3. –С. 44–55.

7. Ахтаева Н. С. Психологические особенности восприятия в пожилом возрасте // ҚазҰУ хабаршысы. Психология және әлеуметтану сериясы. — 2010. — Т. 36, № 1.
8. Аульбекова Н. Ж., Ахтаева Н. С. Психические состояния и проблема саморегуляции пожилых людей // Вестник КазНПУ имени Абая. Серия: Психология. — 2021. — № 2. — С. 127–131.
9. Немчин А. Т. Состояние нервно-психического напряжения. — Л.: ЛГУ, 1983.
10. Шахматов Н. Ф. Психическое старение: счастлирое и болезненное. — М.: Медицина, 1996.
11. Sun Y., Yu B., Song J., Han Y., Zhang X. The impact of emotional support on active aging among the elderly in China // Acta Psychologica. — 2024. — Vol. 250. — Art. 104531. — DOI: 10.1016/j.actpsy.2024.104531.
12. Тарабрина Н. В. Практикум по психологии посттравматического стресса. — СПб.: Питер, 2001.
13. Рабинович Л. А. Дифференциально-психофизиологический анализ эмоциональности как черты темперамента : дис. ... канд. психол. наук. — М., 1974.
14. Зайцев Ю. А., Хван А. А. Стандартизация методик диагностики тревожности Спилбергера–Ханина и Дж. Тейлор // Психологическая диагностика. — 2011. — № 3.

References

1. Bochaver A. A. Issledovaniya zhiznennogo puti cheloveka v sovremennoi zarubezhnoi psikhologii // Psikhologicheskii zhurnal. 2008. Vol. 29, No. 5. P. 54–62.
2. Khukhlaeva O. V. Psikhologiya razvitiya i vozrastnaya psikhologiya: uchebник dlya vuzov. Moscow: Yurait, 2025.
3. Stuart-Hamilton Ya. Psikhologiya stareniya. Saint Petersburg: Piter, 2002.
4. Craig G. Psikhologiya razvitiya. Saint Petersburg: Piter, 2000.
5. Antsyferova L. I. Pozdний period zhizni cheloveka: tipy stareniya i vozmozhnosti postupatel'nogo razvitiya lichnosti // Psikhologicheskii zhurnal. 1996. No. 6. P. 60–70.
6. Kasymzhanova A. A., Askarova R. K. Kazakh khalkynyn madenietindegi kartayu: gerotranscendenttik faktorlardy psikhologiyalyk taldaу // QazUU Khabarshysy. Psikhologiya zhane aleumettanu seriyasy. 2021. Vol. 78, No. 3. P. 44–55.
7. Akhtaeva N. S. Psikhologicheskie osobennosti vospriyatiya v pozhilom vozraste // QazUU Khabarshysy. Psikhologiya zhane aleumettanu seriyasy. 2010. Vol. 36, No. 1.
8. Aul'bekova N. Zh., Akhtaeva N. S. Psikhicheskie sostoyaniya i problema samoregulyatsii pozhilykh lyudei // Vestnik KazNPU imeni Abaya. Seriya: Psikhologiya. 2021. No. 2. P. 127–131.
9. Nemchin A. T. Sostoyanie nervno-psikhicheskogo napryazheniya. Leningrad: LGU, 1983.
10. Shakhmatov N. F. Psikhicheskoe starenie: schastlivoe i boleznennoe. Moscow: Meditsina, 1996.
11. Sun Y., Yu B., Song J., Han Y., Zhang X. The impact of emotional support on active aging among the elderly in China // Acta Psychologica. 2024. Vol. 250. Art. 104531. DOI: 10.1016/j.actpsy.2024.104531.
12. Tarabrina N. V. Praktikum po psikhologii posttravmaticheskogo stressa. Saint Petersburg: Piter, 2001.
13. Rabinovich L. A. Differentsial'no-psikhofiziologicheskii analiz emotsional'nosti kak cherty temperamenta: dis. ... kand. psikhol. nauk. Moscow, 1974.
14. Zaitsev Yu. A., Khvan A. A. Standartizatsiya metodik diagnostiki trevozhnosti Spilbergera–Khanina i J. Taylor // Psikhologicheskaya diagnostika. 2011. No. 3.

Авторлар туралы мәлімет:

Сүлейменова А.А. – магистрант, Абай атындағы Қазақ ұлттық педагогикалық университеті, Алматы қ., Қазақстан. E-mail: suleimenova.amira.02@gmail.com

Бекмуратова Г.Т. – хат-хабар авторы, психология ғылымдарының кандидаты, доцент м.а., Абай атындағы Қазақ ұлттық педагогикалық университеті, Алматы қ., Қазақстан. E-mail: rapajlug@mail.ru

Исатаева Б.Б. – магистр, Педагогика және психология кафедрасының аға оқытушысы, Астана халықаралық университеті, Астана қ., Қазақстан. E-mail: bbi_73@mail.ru

Сведения об авторах:

Сүлейменова А.А. – магистрант, Казахский национальный педагогический университет имени Абая, г. Алматы, Казахстан. E-mail: suleimenova.amira.02@gmail.com

Бекмуратова Г.Т. – автор для корреспонденции, кандидат психологических наук, и.о. доцента, Казахский национальный педагогический университет имени Абая, г. Алматы, Казахстан. E-mail: rapajlug@mail.ru

Исатаева Б.Б. – магистр, старший преподаватель кафедры педагогики и психологии, Международный университет Астана, г. Астана, Казахстан. E-mail: bbi_73@mail.ru