

А.Р. Мінәсіпова^{1*} , Н.М. Садыкова¹ , Г.А. Қасен¹ , А.О. Дүйсенбаева¹ ,
Ш.Н. Закарьянова¹ 

¹ Әл-Фараби атындағы Қазақ ұлттық университеті, Алматы, Қазақстан

ЖОҒАРЫ ОҚУ ОРЫНДАРЫ ОҚЫТУШЫЛАРЫНЫҢ КӘСІБИ ДЕФОРМАЦИЯСЫНЫҢ ЕРЕКШЕЛІКТЕРІ

Аңдатпа

Бұл мақалада жоғары оқу орындарының оқытушыларының кәсіби деформациялары мәселесін зерттеудің теориялық негіздері мен олардың әлеуметтік-психологиялық детерминанттары қарастырылады. Кәсіби деформация ұғымына қатысты әлеуметтік психология және педагогикалық еңбек психологиясы аясындағы түрлі ғылыми тәсілдер сараланып, оның негізгі компоненттері мен құрылымы, сондай-ақ коммуникативтік, эмоциялық, когнитивтік және басқа деңгейлердегі көріністері жан-жақты сипатталады. Кәсіби деформациялардың қалыптасуына әсер ететін әлеуметтік және психологиялық факторларға ерекше назар аударылады. Сонымен қатар, мақалада жоғары оқу орындары мен орта кәсіптік білім беру мекемелері оқытушыларының кәсіби деформацияларының ұқсастықтары мен айырмашылықтары салыстырылады. Мақалада шетелдік және қазақстандық авторлардың еңбектеріне теориялық шолу жасалып, кәсіби деформация феноменінің көпқырлылығы мен оның әлеуметтік мәні талданады. Теориялық шолудың нәтижелері кәсіби дамуды қолдау мен оқытушылардың эмоционалдық тұрақтылығын нығайту шараларын негіздеуге бағытталған. Мақалада нақты эмпирикалық зерттеу нәтижелері келтіріліп, кәсіби деформациялардың әлеуметтік және тұлғалық шарттылығы талданады. Зерттеу нәтижелеріне негізделе отырып, мақалада оқытушылардың кәсіби деформациясының алдын алу мен психопрофилактика шараларын әзірлеуге бағытталған практикалық ұсыныстар берілген.

Түйін сөздер: кәсіби деформациялар, оқытушылардың тұлғасы, еңбек психологиясы, жоғары оқу орындары, оқытушылар.

*Минасіпова А.Р.¹, Садыкова Н.М.¹, Қасен Г.А.¹, Дүйсенбаева А.О.¹, Закарьянова Ш.Н.¹
¹ Казахский национальный университет имени аль-Фараби, Алматы, Казахстан*

ОСОБЕННОСТИ ПРОФЕССИОНАЛЬНОЙ ДЕФОРМАЦИИ ПРЕПОДАВАТЕЛЕЙ ВЫСШИХ УЧЕБНЫХ ЗАВЕДЕНИЙ

Аннотация

В данной статье рассматриваются теоретические основы изучения профессиональных деформаций преподавателей высших учебных заведений и их социально-психологические детерминанты. Проанализированы различные научные подходы в рамках социальной психологии и психологии педагогического труда, раскрыты основные компоненты и структура профессиональной деформации, а также её проявления на коммуникативном, эмоциональном, когнитивном и других уровнях. Особое внимание уделяется социальным и психологическим факторам, влияющим на формирование этих деформаций. Также сравниваются особенности профессиональных деформаций преподавателей вузов и учреждений среднего профессионального образования. В статье представлен теоретический обзор трудов казахстанских и зарубежных авторов, проанализированы многогранность феномена профессиональной деформации и его социальное значение. Результаты теоретического анализа направлены на

обоснование мер поддержки профессионального развития и укрепления эмоциональной устойчивости преподавателей. Приводятся конкретные результаты эмпирического исследования, раскрываются социальные и личностные предпосылки деформаций. На основе полученных данных даны практические рекомендации по профилактике профессиональных деформаций и разработке психопрофилактических мероприятий для преподавателей.

Ключевые слова: профессиональные деформации, личность преподавателей, психология труда, высшие учебные заведения, преподаватели.

Minasipova A. ¹, Sadykova N. ¹, Kassen G. ¹, Duisenbayeva A. ¹, Zakaryanova S. ¹

¹Al-Farabi Kazakh National University, Almaty, Kazakhstan

FEATURES OF PROFESSIONAL DEFORMATION AMONG HIGHER EDUCATION INSTITUTION TEACHERS

Abstract

This article examines the theoretical foundations of studying professional deformations among higher education instructors and their socio-psychological determinants. Various scientific approaches within social psychology and the psychology of pedagogical labor related to the concept of professional deformation are analyzed. The article describes the main components and structure of professional deformations, as well as their manifestations on communicative, emotional, cognitive, and other levels. Special attention is paid to the social and psychological factors influencing the formation of such deformations. It also compares the similarities and differences between the professional deformations of university and vocational education instructors. The article provides a theoretical review of both international and Kazakhstani research, analyzing the complexity of the professional deformation phenomenon and its social significance. The outcomes of the theoretical review are aimed at substantiating support measures for professional development and strengthening teachers' emotional resilience. The article presents concrete empirical research findings, highlighting both social and personal determinants of professional deformation. Based on the results, practical recommendations are offered for the prevention and psycho-prophylaxis of professional deformations among teachers.

Keywords: professional deformations, personality of teachers, occupational psychology, higher education institutions, teachers.

Кіріспе. Соңғы жылдары елімізде орын алған әлеуметтік-экономикалық өзгерістер мен білім беру жүйесінде жүргізіліп жатқан реформалар педагогтердің кәсіби қызметіне қойылатын талаптардың артуына себеп болды. Қазіргі заманғы білім беру жүйесі оқытушыдан жоғары деңгейдегі кәсіби құзыреттілікті, бейімделгіштік пен тұлғалық тұрақтылықты талап етеді. Бұл жағдай, өз кезегінде, педагогтердің еңбек жағдайларындағы жауапкершілік пен эмоционалдық жүктеменің артуына, кәсіби қызметтің психологиялық салмағының күшеюіне алып келіп отыр. Білім берудің барлық деңгейінде байқалып отырған бұл үрдіс педагогикалық еңбектің мазмұны мен құрылымына әсер етуде.

Әсіресе, қазіргі білім беру жүйесінде жоғары оқу орындарының оқытушыларына қойылатын талаптар күшейіп, олардың кәсіби қызметінің күрделілігі артуда. Бұл жағдай жоғары оқу орындары оқытушылардың тұлғалық және кәсіби дамуына тікелей әсер етіп, кәсіби деформациялардың қалыптасуына алғышарттар жасайды.

НЕГІЗГІ БӨЛІМ. Кәсіби деформациялар – бұл маманның тұлғасында кәсіби қызметтің салдарынан пайда болатын тұрақты өзгерістер жүйесі. Жоғары оқу орындары оқытушыларының кәсіби деформациялары олардың кәсіби мотивацияларына, тұлғалық қасиеттеріне және қарым-қатынас стильдеріне елеулі ықпал етеді.

Кәсіби деформациялар, сонымен қатар, педагогтің еңбек процесінде жинақталған тәжірибесінің, эмоциялық жағдайының және әлеуметтік ортаның ықпалынан туындайтын тұлғалық өзгерістердің жиынтығы болып табылады. Бұл өзгерістер оқытушының кәсіби әрекетінің сапасына, студенттермен қарым-қатынасына, эмоциялық күйіне және жалпы кәсіби әлеуетіне әсер етуі мүмкін. Аталған құбылысты терең түсіну үшін оның әлеуметтік-психологиялық детерминанттарын зерттеу өзекті болып табылады.

«Тұлғаның кәсіби деформациясы» терминін ғылыми айналымға алғаш рет 1921 жылы ресейлік-америкалық социолог П. Сорокин енгізген.

Кәсіби деформациялар мәселесіне бірқатар ғылыми зерттеулер арналған. Бұл мәселені зерттеумен С. П. Безносков, Э. Ф. Зеер, Л. В. Мардахаев, В. Н. Дружинин, Н. Б. Москвина, Р. М. Грановская, В. П. Зинченко, Н. В. Кузьмина, Е. А. Климов, А. К. Маркова, Л. Митин, В. В. Бойко, Н. В. Гришина, В. Е. Орел, Н. Е. Водопьянова, Т. Форманюк, Е. Е. Симанюк, Е. Рогов, В. Н. Мясичев, Е. В. Руденский және басқа да педагогтер мен психологтер айналысқан.

Ал кәсіби деформация феноменін зерттеген қазақстандық ғалымдар қатарынан З. Б. Мадалиева, С. Жақыпов, А. К. Мынбаева және басқа зерттеушілерді атап өтуге болады [1].

С. П. Безносков кәсіби деформацияларды жұмыстың тиімділігі мен нәтижелілігіне, сондай-ақ тұлғаның мінез-құлқына әсер ететін деструктивті өзгерістер ретінде қарастырады [2].

Э. Ф. Зеер кәсіби деформацияларды кәсіби қызметтің тұрақты құрылымдары ретінде сипаттайды, олар еңбек қызметінің өнімділігі мен нәтижесіне, сондай-ақ осы үдерістің басқа қатысушыларымен өзара әрекеттестігіне кері әсер етеді [3].

А. В. Козлова кәсіби деформациялар еңбек субъектісінің өзін күрделірек деңгейде қайта жаңғырта алмауымен, рефлексияның болмауымен және мақсат қою дағдыларын жоғалтуымен қатар жүретінін пайымдайды [4].

Педагогтердің кәсіби деформациялары төрт түрге бөлінеді:

- жалпыпедагогикалық – бұл деформациялар тәрбиешілерге, мұғалімдерге және оқытушыларға бірдей тән, яғни барлық педагогикалық мамандықтар өкілдеріне ортақ;
- типологиялық – жеке тұлғалық ерекшеліктердің педагогикалық қызметтің функцияларымен өзара бірігуі нәтижесінде мінез-құлықтық кешендерге айналуы;
- пәндік – белгілі бір пәнді оқытатын педагогтарда ұқсас түрде байқалатын деформациялар;
- жеке (индивидуалды) – тұлғаның жеке қасиеттерімен байланысты, сырттай кәсіппен байланысы жоқ деформациялар [5].

Н. В. Панованың [6] пікірінше, кәсіби деформация шартты түрде үш кезеңде дамиды: жүйкелік кернеу, қарсы тұру және тозу. Бірінші кезеңде педагог жүктеменің және күйзелістің әсеріне түседі, бұл оның психологиялық жай-күйіне тікелей ықпал етеді. Екінші кезеңде психиканың қорғаныс механизмдері іске қосылады, олар психологиялық және физикалық тепе-теңдікті қалпына келтіруге бағытталған. Бұл механизмдер стресс пен жүктемеге бейімделуде белгілі бір рөл атқарғанымен, маманның еңбек өнімділігінің төмендеуіне әкеледі. Үшінші, соңғы кезеңде маман эмоционалды және физикалық күйзеліске ұшырайды, эмоционалды-психологиялық тепе-теңдік пен жұмысқа қабілеттілікті қалпына келтіруге ресурстары қалмайды.

Қазіргі таңда педагогтердің кәсіби деформациясы мәселесіне белсенді қызығушылық танытылып келе жатқанына қарамастан, бұл құбылысты жоғары оқу орындары мен орта кәсіптік білім беру ұйымдарының оқытушыларына тән ерекшеліктері тұрғысынан тереңірек зерттеу қажет. Себебі бұл екі педагогикалық топ ұқсас кәсіби міндеттерді орындағанымен, олардың еңбек ерекшеліктері, қоғамдағы мәртебесі мен кәсіби даярлық деңгейі бірдей емес. Сәйкесінше, кәсіби деформациялардың сипаты да әртүрлі, өзіндік айқын ерекшеліктерге ие.

Ең алдымен, жоғары оқу орындары оқытушыларына жалпыпедагогикалық кәсіби деформациялар тән. Олар келесі түрде көрініс табады: авторитарлық, демонстративтік, доминанттық,

педагогикалық агрессия және догматизм. Авторитарлық, доминанттық және агрессия оқытушының студенттерге қатысты билік сезімінен туындайды, өйткені оқытушы — студенттердің білімін бақылаушы және бағалаушы тұлға. Студент оқытушыға тәуелді болғандықтан, бұл фактор оқу үдерісіне тікелей әсер етеді. Демонстративтілік жағдайында оқытушы өзінің қоғамдық беделін көрсетуге ұмтылады, бұл кейде оқу материалының сапалы меңгерілуінен басым түседі. Педагогикалық догматизм оқытушының кәсіби дамуына кедергі келтіреді, себебі ол өз пікірін жалғыз дұрыс деп есептеп, қызметтегі басқа субъектілердің көзқарасын қабылдамай, ойлау аясын кеңейтуге ұмтылмайды.

Типологиялық деформациялар келесі формаларда байқалады: консерватизм, рөлдік экспансионизм. Консерватизм жағдайында оқытушы маман ретінде дамуға ұмтылмайды, бұл теориялық және әдістемелік құралдарының шектеулілігінен көрінеді. Нәтижесінде, ол ескі және тұлғалық ерекшеліктерге бейімделмеген әдістер мен жұмыс формаларын қолдануға бейім болады. Рөлдік экспансионизм оқытушының өз өкілеттігін саналы немесе бейсаналы түрде кеңейтіп, өзінің лауазымдық міндеттерінен тыс қызметтерді орындауға талпынуынан көрінеді.

Пәндік деформациялар – дидактизм, ақпараттық енжарлық, мінез-құлықтық тасымал ретінде байқалады. Дидактизм – оқытушының студенттердің, әріптестерінің, тіпті жақын орта өкілдерінің қателіктерін шамадан тыс көрсетуге ұмтылуы, түсіндірмелі-иллюстративтік әдісті негізгі әдіс ретінде таңдауы, студентке өз ойын білдіруге мүмкіндік бермеуі. Ақпараттық енжарлық – ғылыми және әдістемелік жаңалықтарды елемеуден туындайды, нәтижесінде оқытушы ескі тәсілдермен жұмыс істеп, жаңашылдық енгізуге ұмтылмайды. Мінез-құлықтық тасымал – студенттердің жағымсыз мінез-құлқын өз мінез-құлқына көшіру. Бұл оқытушының конструктивті қарым-қатынас құру және конфликттік жағдайларды басқару қабілетінің төмендеуіне алып келеді.

Жеке (индивидуалдық) кәсіби деформациялар қатарына да ақпараттық енжарлық, педагогикалық догматизм және педагогикалық агрессия жатады [7].

Кәсіби деформациялардың әлеуметтік-психологиялық детерминанттары деп кәсіби қызмет барысында туындайтын деструктивті өзгерістердің қалыптасу үдерісін айқындайтын әлеуметтік және психологиялық жағдайлар, себептер мен факторлар түсініледі. Э. Ф. Зеердің пікірінше, кәсіби деформацияларды детерминациялайтын факторларды келесідей жіктеуге болады [3]:

- объективті факторлар – әлеуметтік ортамен, соның ішінде кәсіби ортаның ерекшеліктерімен, еңбектің мәртебесі мен имиджімен шартталған;
- субъективті факторлар – тұлғаның жеке-типологиялық ерекшеліктерімен тікелей байланысты;
- объективті-субъективті факторлар – кәсіби қызметтің өзі, басқару ерекшелігі және басшының кәсібилік қабілетімен айқындалатын жағдайлар.

Жоғары оқу орындары оқытушыларының кәсіби деформацияларының әлеуметтік-психологиялық детерминанттары мәселесіне арналған зерттеулерде бірнеше маңызды факторлар айқындалады. Бұл факторлар оқытушы тұлғасының кәсіби деформацияларға бейімділігін қалыптастыруда елеулі рөл атқарады.

Атап айтқанда, кәсіби деформациялардың дамуында келесі әлеуметтік-психологиялық детерминанттар маңызды орын алады: педагогикалық қызметтің бастапқы мотивтері (әлеуметтік маңыздылық, мәртебеге ұмтылу), кәсіби әрекеттің бірсарынды және стереотипті сипат алуы, қызметтік жүктеменің шамадан тыс артуы, эмоционалдық қысым мен күйзелістің үнемі орын алуы, сондай-ақ ұжым ішіндегі кәсіби қарым-қатынастардың сипаттамасы. Бұл факторлар оқытушы тұлғасының кәсіби қызметке қатынасын өзгертумен қатар, оның психологиялық күйіне, тұлғалық әлеуетіне де тікелей әсер етеді [7].

Көптеген зерттеулердің нәтижелері бойынша, ұзақ уақыт бойы созылған жүйкелік күйзеліс адамның психологиялық тұрақтылығының төмендеуіне, белсенділігінің әлсіреуіне ықпал етіп, нәтижесінде кәсіби деформациялардың дамуына алып келуі мүмкін [8].

Психоэмоционалдық жағдайға ең көп теріс әсер ететін факторлар — сыртқы ортамен қарым-қатынас, атап айтқанда, әкімшілікпен, әріптестермен, ата-аналармен және студенттермен жеке қатынастар болып табылады [9].

Оқытушылардың кәсіби-педагогикалық деформациясын өзекті мәселе ретінде көрсететін факторлар тек олардың денсаулығы мен мотивациясына ғана емес, сонымен қатар білім беру жүйесінің тиімділігіне де әсер етеді. Оқытушылардың күйзелісін азайту, кәсіби қызметін қолдау және күйзелісті басқару үшін тиімді шаралар қабылдау қажет [10].

Осыған байланысты, кәсіби деформациялардың алдын алу және олардың жағымсыз салдарын жеңілдету мақсатында арнайы психопрофилактикалық бағдарламаның маңыздылығы артып отыр. Мұндай бағдарлама жоғары оқу орындары оқытушыларының тұлғалық өзекті мәселелерін ескеретін және олардың жеке психологиялық ресурстарын нығайтатын бағыттар жүйесін қамтуы тиіс деп ойлаймыз. Бұл бағдарлама оқытушылардың кәсіби қызмет барысында кездесетін стресстік жағдайларды тиімді басқаруға, эмоциялық тұрақтылығын арттыруға, сондай-ақ кәсіби күйзеліс пен эмоционалдық шаршаудың алдын алуға бағытталуы қажет.

Жоғары оқу орындарының оқытушыларының кәсіби деформациялары мәселесіне арналған психопрофилактикалық бағдарламалар, ең алдымен, мәселенің өзектілігін ұғынуды қамту керек. Басқаша айтқанда, кәсіби деформацияның мәні мен салдарын оқытушылардың саналы түрде түсінуі, өз кәсіби әрекетіне сыни көзқарас қалыптастыруы, әрі бұл құбылысқа қарсы тұрудың маңыздылығын мойындауы қажет. Бұл кезеңде ақпараттық-түсіндіру жұмыстары, семинарлар, тренингтер арқылы кәсіби деформацияның түрлері, белгілері мен зардаптары кеңінен талқыланып, оқытушылардың өзіне-өзі бақылау дағдылары дамытылады.

Екіншіден, ішкі мотивация мен өзгерістерге дайындықты дамыту маңызды. Оқытушылардың өзін-өзі кәсіби жетілдіруге және қайта бағдарлауға деген ішкі ниетін арттыру, кәсіби күйзелістерге қарсы тұруға психологиялық әзірлікті қалыптастыру қажет. Бұл мақсатта мотивациялық тренингтер, коучинг сессиялары және психологиялық кеңес беру жүргізіліп, оқытушылардың кәсіби өсуге деген қызығушылығы мен мақсаттылығы нығайтылуы тиіс.

Үшіншіден, рефлексия дағдыларын қалыптастыруға ерекше көңіл бөлу керек. Бұл кәсіби әрекет пен жеке тәжірибеге талдау жасап, өз әрекеттері мен эмоциялық реакцияларын түсіне білуге, олардың себебі мен салдарын ұғынуға мүмкіндік береді. Рефлексия оқытушыларға өз кәсіби тәжірибесін тиімді реттеуге, стресстік жағдайлардан дұрыс шығуға және эмоционалдық күйзелістерді азайтуға көмектеседі.

Сонымен қатар, кәсіби деформациялардың тұлғалық ерекшеліктерімен байланысын ескеру де маңызды. Себебі, әрбір оқытушыда деформацияның әртүрлі формада көрініс табуы мүмкін екендігін мойындау арқылы психопрофилактикалық шаралар мен психологиялық қолдауды ұйымдастырудың тиімділігі артады. Бұл бағытта жеке-жеке психологиялық диагностика жүргізіліп, әр тұлғаның ерекшеліктеріне сәйкес жеке даму жоспарлары жасалуы қажет.

Жоғары оқу орындарының оқытушыларының кәсіби деформациялары мәселесіне арналған психопрофилактикалық бағдарламалар педагогикалық кәсіп туралы көзқарасты кеңейтуге бағытталуы тиіс. Оқытушылықты тек пән беру міндеті ретінде емес, көпқырлы әлеуметтік-психологиялық әрекет ретінде түсіндіру, педагог қызметінің тұлғалық, мәдени және коммуникативтік қырларын тануға бағыттау маңызды. Бұл оқытушылардың кәсіби миссиясына деген құндылықтық көзқарасын қалыптастырады және олардың жұмысқа деген жауапкершілігін арттырады.

Сонымен қоса, ұжымішілік қарым-қатынастардың, кәсіби микроклиматтың маңызын ұғыну, эмоциялық интеллектті және топ ішіндегі өзара әрекеттесу дағдыларын дамыту қажеттігі де ерекше атап өтіледі. Қалыптасқан автоматизмдер мен кәсіби стереотиптерді қайта қарап, кәсіби қызметтің жаңа мазмұндық бағытын құру, жаңашылдыққа ашықтық таныту, кәсіби деформацияларға әкелетін ішкі ұстанымдар мен наным-сенімдерді анықтау және оларды өзгертуге бағытталған психокоррекциялық әдістерді қолдану да аса маңызды аспектілер болып табылады.

Аталған бағыттарды кешенді түрде іске асыру жоғары оқу орындары оқытушыларының кәсіби деформацияларының алдын алып қана қоймай, олардың тұлғалық және кәсіби ресурстарын белсендіруге, эмоционалдық саулықты сақтауға, сондай-ақ кәсіби тиімділікті арттыруға ықпал етеді.

Бұл, өз кезегінде, жоғары білім беру сапасын қамтамасыз етудің, адами капиталдың сапалы дамуының және білім беру процесіндегі қатысушылардың өзара тиімді әрекеттесуінің маңызды негізі болады деп сеніммен айта аламыз. Осылайша, психопрофилактикалық бағдарламалар педагогтардың кәсіби өмірінің ұзақ мерзімді тұрақтылығы мен тиімділігін қамтамасыз етуге бағытталған кешенді жүйелік шаралардың ажырамас бөлігі болып табылады.

Зерттеу материалдары мен әдістері. Зерттеудің мақсаты – жоғары оқу орындары оқытушыларының кәсіби деформацияларының ерекшеліктері мен олардың әлеуметтік-психологиялық детерминанттарын анықтау болды. Теориялық-эмпирикалық тәсіл шеңберінде кәсіби деформация көріністерінің жоғары оқу орны оқытушыларының кәсіби қызметі аясында байқалатын сипаттарын талдауға, сондай-ақ бұл деформациялардың қалыптасуына әсер ететін әлеуметтік және психологиялық факторларға ерекше назар аударылды. Зерттеу гипотезасы жоғары оқу орындары оқытушыларының кәсіби деформациялары олардың кәсіби қызметінің ерекшеліктерімен, жауапкершілік деңгейімен, студенттермен өзара әрекеттесу сипатымен және білім беру ортасындағы әлеуметтік мәртебесімен шартталған айрықша көріністерге ие деген тұжырымға негізделді. Сондай-ақ, кәсіби деформациялардың көрініс табу деңгейіне тікелей әсер ететін бірқатар әлеуметтік-психологиялық детерминанттар – мамандықты таңдаудағы мотивация, эмоционалдық күйзелу деңгейі, ішкі жүйелік коммуникация сапасы және кәсіби ортаның ерекшеліктері бар екендігі болжанды.

Зерттеуге еңбек өтілі әртүрлі 57 жоғары оқу орындарының оқытушылары қатысты. Зерттеу үш негізгі кезеңнен тұрды: дайындық кезеңі, негізгі эмпирикалық кезең және алынған нәтижелерді талдау кезеңі. Әр кезең алдын ала қойылған мақсаттар мен міндеттерге сәйкес жүзеге асырылды.

1-кезең зерттеу жұмысының теориялық негіздерін анықтауға, мақсат пен міндеттерді нақтылауға бағытталды. Бұл кезеңде кәсіби деформация ұғымына қатысты отандық және шетелдік ғылыми әдебиеттерге шолу жасалып, зерттеу нысаны мен пәні айқындалды. Сонымен қатар, зерттеуге қажетті диагностикалық әдістемелер іріктеліп, зерттеу жоспары мен әдістемелік құралдар дайындалды. 2-кезеңде келесі диагностикалық әдістемелер қолданылды: В. В. Бойконың «Тұлғаның эмоционалдық күйіп кетуін диагностикалау» әдістемесі [11, б. 161]; К. Маслачтың «Кәсіби күйіп кетуді диагностикалау» әдістемесі [11, б. 360]; В. В. Бойконың «Тұлғааралық қарым-қатынастағы деструктивті ұстанымдарды анықтау» әдістемесі [11, б. 365]; Е. П. Ильин модификациясындағы «Педагогтардың кәсіби деформациясы» әдістемесі [12]. 3-кезеңде зерттеу бойынша алынған деректерді өңдеу және салыстырмалы талдау жүргізілді. Әр топтың нәтижелері салыстырылды және айырмашылықтар анықталды. Деректер кестелер түрінде жүйеленді.

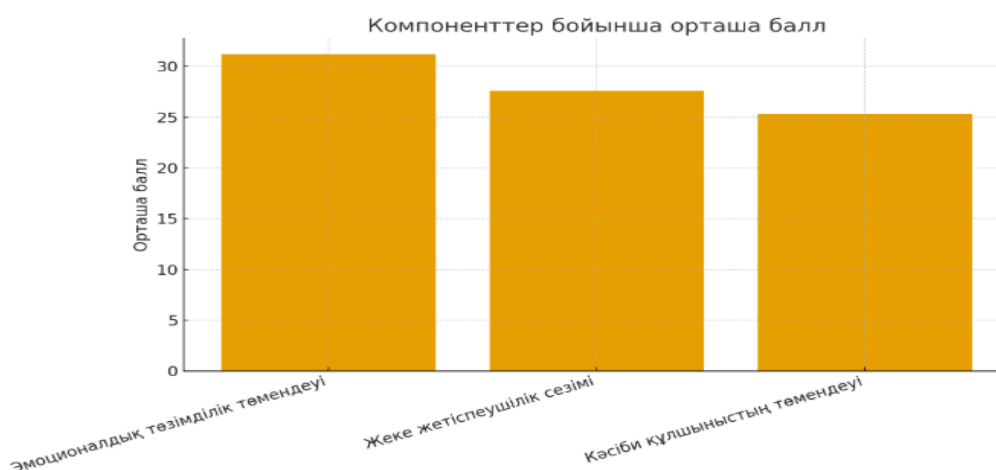
Зерттеу нәтижелері мен талқылаулар Жоғары оқу орындары оқытушыларының кәсіби деформацияларының ерекшеліктері мен олардың әлеуметтік-психологиялық детерминанттарын анықтау мақсатында зерттелінушілерге алдымен В. В. Бойконың «Тұлғаның эмоционалдық күйіп кетуін диагностикалау» әдістемесі жүргізілді. Аталған әдістеме педагогикалық қызметкерлердің кәсіби іс-әрекетінде туындайтын эмоционалдық қажу және кәсіби мотивацияның төмендеуі сияқты көрсеткіштерді анықтауға мүмкіндік береді. Зерттеу барысында оқытушылардың эмоционалдық жағдайы, жұмысқа деген көзқарасы мен психологиялық тұрақтылығы жан-жақты талданды. Зерттеу нәтижелері бойынша оқытушылардың эмоционалдық күйіп кету деңгейлері орташа және жоғары деңгейде екені анықталды. Еңбек өтілі жоғары оқытушылар арасында эмоционалдық күйіп кету симптомдары жиі байқалды. Зерттеу нәтижелері 1-кестеде көрсетілген. 1-кестеде келтірілген мәліметтерге сәйкес, зерттеуге қатысқан 57 оқытушының 19-ында (33%) эмоционалдық күйіп кетудің өте жоғары деңгейі анықталды. 20

оқытушы (35%) эмоционалдық күйіп кетудің жоғары деңгейін көрсетті. Орташа деңгей 18 оқытушыда (32%) анықталды.

Кесте 1 - Оқытушылардың В. В. Бойконың «Тұлғаның эмоционалдық күйіп кетуін диагностикалау» әдістемесі бойынша нәтижелері.

Еңбек өтілі	Қатысушылар саны	Орташа балл	Күйіп кету деңгейі (%)
1–5 жыл	18	22,4	Орташа (32%)
6–15 жыл	20	28,7	Жоғары (35%)
16 жылдан жоғары	19	34,5	Өте жоғары (33%)

Келесі кезекте жоғары оқу орындары оқытушыларының кәсіби күйіп кету деңгейлерін анықтау мақсатында К. Маслачтың «Кәсіби күйіп кетуді диагностикалау» әдістемесі қолданылды. Зерттеу нәтижелері 1-суретте көрсетілген.



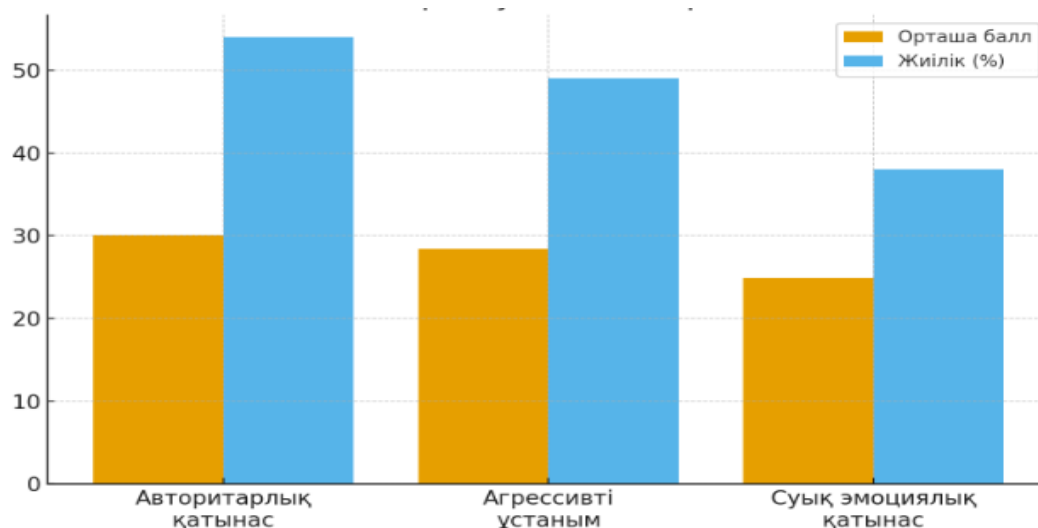
Сурет 1 - Оқытушылардың К. Маслачтың «Кәсіби күйіп кетуді диагностикалау» әдістемесі бойынша нәтижелері.

1-суретте келтірілген мәліметтерге сәйкес, жоғары оқу орындары оқытушыларында кәсіби күйіп кетудің негізгі үш компоненті анықталды: эмоционалдық төзімділік төмендеуі, жеке жетіспеушілік сезімі және кәсіби құлшыныстың төмендеуі. Эмоционалдық төзімділік төмендеуі бойынша орташа балл 31,2 болды. Жеке жетіспеушілік сезімі бойынша орташа балл 27,6. Ал кәсіби құлшыныстың төмендеуі бойынша орташа балл 25,3 болды.

Келесі кезекте жоғары оқу орындары оқытушыларына «Тұлғааралық қарым-қатынастағы деструктивті ұстанымдар» (В. В. Бойко әдістемесі) жүргізілді. Зерттеу нәтижелері 2-суретте көрсетілген.

2-суретте келтірілген мәліметтерге сәйкес, жоғары оқу орындары оқытушыларының басым бөлігінде авторитарлық, агрессивті және суық қарым-қатынас түрлері анықталды, бұл кәсіби деформацияның көрінісі ретінде қарастырылады.

Авторитарлық қатынас бойынша орташа балл 30,1 болды, кездесу жиілігі 54%. Агрессивті ұстаным бойынша орташа балл 28,4, кездесу жиілігі 49%. Ал суық эмоциялық қатынас бойынша орташа балл 24,9 болды, жиілік 38%.



Сурет 2 - Оқытушылардың В. В. Бойконың «Тұлғааралық қарым-қатынастағы деструктивті ұстанымдар» әдістемесі бойынша нәтижелері.

Келесі кезекте жоғары оқу орындары оқытушыларына Е. П. Ильиннің «Педагогтардың кәсіби деформациясы» әдістемесі жүргізілді. Зерттеу нәтижелері 2-кестеде көрсетілген.

Кесте 2 - Оқытушылардың Е. П. Ильиннің «Педагогтардың кәсіби деформациясы» әдістемесі бойынша нәтижелері.

Деформация түрі	Орташа балл	Жиілік (%)
Доминанттық	33,7	62%
Догматизм	29,8	54%
Педагогикалық агрессия	27,5	48%
Консерватизм	26,1	44%

2-кестеде келтірілген мәліметтерге сәйкес, жоғары оқу орындары оқытушыларының кәсіби деформациясының негізгі көрсеткіштері ретінде доминанттық, догматизм, педагогикалық агрессия және консерватизм белгілері анықталды.

Кәсіби күйіп кетудің құрылымдық компоненттері мен тұлғааралық деструктивті қарым-қатынас стильдері арасындағы өзара байланысты анықтау мақсатында Спирменнің рангілік корреляциялық талдауы жүргізілді. Талдау нәтижелері эмоционалдық төзімділік төмендеуі, жеке жетіспеушілік сезімі және кәсіби құлшыныстың төмендеуі көрсеткіштерінің тұлғааралық қарым-қатынастың деструктивті стильдерімен оң бағытта байланысатынын көрсетті. Талдау нәтижелері 3-кестеде көрсетілген.

Кесте 3 - Кәсіби күйіп кету компоненттері мен тұлғааралық деструктивті қарым-қатынас стильдері арасындағы Спирменнің рангілік корреляция коэффициенттері.

Айнымалылар	Авторитарлық қатынас	Агрессивті қатынас	Суық эмоциялық қатынас
Эмоционалдық төзімділік төмендеуі	0,46*	0,41*	0,38
Жеке жетіспеушілік сезімі	0,44*	0,43*	0,36
Кәсіби құлшыныстың төмендеуі	0,39	0,37	0,32

Ескерту: * $p < 0.05$ деңгейінде мәнді байланыс

Эмоционалдық төзімділік төмендеуі авторитарлық қатынас стилімен ($\rho = 0,46, p < 0,05$) және агрессивті бағытпен ($\rho = 0,41, p < 0,05$) орташа деңгейдегі оң байланысты көрсетті. Жеке жетіспеушілік сезімі авторитарлық ($\rho = 0,44, p < 0,05$) және агрессивті стильдермен ($\rho = 0,43, p < 0,05$) біршама тұрақты корреляция түзді. Кәсіби құлшыныстың төмендеуімен де деструктивті қарым-қатынас стильдері арасында оң бағыттағы байланыс байқалды, алайда оның күштілігі салыстырмалы түрде төмен болды ($\rho = 0,32-0,39$).

Жалпы алғанда, алынған нәтижелер кәсіби күйіп кету деңгейінің жоғарылауы оқытушылардың тұлғааралық өзара әрекеттесуінде авторитарлық, агрессивті және эмоциялық суықтықтың күшеюіне ықпал ететінін көрсетеді. Бұл кәсіби күйіп кетудің тұлғааралық қатынасқа әсер ететін маңызды психологиялық фактор болып табылатынын дәлелдейді.

Қорытынды: Қорытындылай келе, жоғары оқу орындары оқытушыларының кәсіби деформациясы феноменіне теориялық тұрғыдан жан-жақты талдау жасалды. Кәсіби деформацияның мазмұнына, құрылымына және көрініс формаларына байланысты отандық және шетелдік зерттеулер мұқият сараланып, бұл ұғымның әлеуметтік-психологиялық мәні кеңінен сипатталды.

Жүргізілген теориялық шолу нәтижесінде кәсіби деформацияның даму себептері ретінде оқытушылардың кәсіби ортасының ерекшеліктері, тұлғалық қасиеттері, эмоциялық тұрақтылық деңгейі, мотивациялық құрылымы және әлеуметтік қолдау деңгейі сияқты маңызды факторлар анықталды. Сонымен қатар, кәсіби деформацияның когнитивтік, эмоциялық және коммуникативтік компоненттері мен олардың өзара байланыстары нақты көрсетілді.

Шетелдік және қазақстандық зерттеулерге сүйене отырып, кәсіби деформацияның жоғары білім беру саласындағы педагогикалық қызмет сапасына айтарлықтай әсер ететін негізгі фактор екені дәлелденді. Бұл теориялық қорытындылар кәсіби деформацияның алдын алу және түзетуге бағытталған практикалық шараларды әзірлеуге қажетті ғылыми негіз бола отырып, педагогтардың кәсіби дамуын және эмоционалдық тұрақтылығын қолдауға ықпал етеді.

Зерттеу нәтижелері жоғары оқу орындары оқытушыларының кәсіби деформациясы олардың еңбек өтіліне, кәсіби қызметінің мазмұнына және тұлғалық-психологиялық ерекшеліктеріне байланысты әртүрлі сипатта көрініс табатынын көрсетті. Эмпирикалық мәліметтер оқытушылардың кәсіби қызмет барысында эмоционалдық күйіп кету, тұлғааралық қарым-қатынастағы деструктивті ұстанымдар және кәсіби деформация деңгейінің еңбек өтілі артқан сайын күшейетінін айғақтайды.

Әсіресе 15 жылдан астам еңбек өтілі бар оқытушыларда эмоционалдық қажу, деперсонализация, мотивациялық құлдырау және агрессия, авторитарлық сияқты белгілер басым екендігі анықталды. Бұл көрсеткіштер кәсіби деформацияның біртіндеп қалыптасып, тереңдейтін үдеріс екенін дәлелдейді.

Зерттеу барысында қойылған болжам толығымен расталды: жоғары оқу орны педагогтерінің кәсіби деформациясы олардың кәсіби қызметінің ерекшеліктеріне, әлеуметтік мәртебесіне, эмоционалдық күйіне және ішкі мотивациясына тәуелді. Сонымен қатар, деструктивті мінез-құлық пен қарым-қатынас стильдерінің, күйіп кету синдромының көріністері кәсіби деформацияның негізгі көрсеткіштері болып табылады.

Аталған нәтижелерге сүйене отырып, кәсіби деформацияның алдын алу мақсатында педагогтардың эмоционалдық тұрақтылығын арттыруға, кәсіби қолдауды күшейтуге және жұмыс жағдайларын оңтайландыруға бағытталған психологиялық-педагогикалық интервенциялар мен тренингтер кешенін әзірлеу қажеттілігі бар екенін байқаймыз. Сондай-ақ, жас оқытушылардың кәсіби әлеуетін дамытуға бағытталған жүйелі психологиялық сүйемелдеу де аса маңызды деп ойлаймыз.

Пайдаланылған әдебиеттер тізімі

1. Mynbayeva A., Anarbek N., Akhmetova G.K. *Diagnosis of Pedagogical Professional Deformations: A View from Kazakhstan. Procedia – Social and Behavioral Sciences. 2012; 69:1289-1294. <https://doi.org/10.1016/j.sbspro.2012.12.064>*

2. Безносков С.П. *Профессиональная деформация личности*. Санкт-Петербург: Речь. 2004; 272.
3. Зеер Э.Ф. *Психология профессий*. Москва: Акад. проект; Фонд «Мир». 2005; 429.
4. Козлова А.В. *Психологические особенности профессиональных деформаций личности преподавателя высшей школы*. Москва. 2006; 19.
5. Темиров Т.М. *Психическое выгорание как деструктивный механизм деятельности педагога*. Мир психологии. 2008; 4:54–64.
6. Панова Н.В. *Профессиональные деформации и пути их коррекции в личностно-профессиональном развитии педагога*. Вестник Северо-Восточного федерального университета. Гуманитарные науки. Педагогика. 2010; 2(2):113–120.
7. Потутина А.В. *Феномен профессиональной деформации у преподавателей высших учебных заведений. Идеи. Поиски. Решения*. 2021; 44–48.
8. Rogov E., Zheldochnenko L. *Risks of pedagogical profession: the determination of deformations by the sphere of teacher's activity*. ISPCPEP. 2019; 175–179. <https://doi.org/10.2991/ispcpep-19.2019.42>
9. Stukalova O., Malaschenko V., Cornilov G.A., Sychenkova A., Kozlova E., Prokopyev A. *Modern directions for prevention of destructive influence of teacher professional deformation*. Humanities & Social Sciences Reviews. 2019; 7(5):731–737. <https://doi.org/10.18510/hssr.2019.7590>
10. Saidova P. *The Impact of Professional-Pedagogical Deformation on Teaching Activities*. European International Journal of Multidisciplinary Research and Management Studies. 2025; 5(1):56–59. <https://doi.org/10.55640/eijmrms-05-01-12>
11. Райгородский Д.Я. *Практическая психодиагностика*. Самара: Бахрах-М. 1998; 672.
12. Ильин Е.П. *Мотивация и мотивы*. Санкт-Петербург: Питер. 2000; 512.

References

1. Mynbayeva A., Anarbek N., Akhmetova G.K. *Diagnosis of Pedagogical Professional Deformations: A View from Kazakhstan*. Procedia – Social and Behavioral Sciences. 2012; 69:1289–1294. <https://doi.org/10.1016/j.sbspro.2012.12.064>
2. Beznosov S.P. *Professional'naya deformaciya lichnosti*. Sankt-Peterburg: Rech'. 2004; 272.
3. Zeer E.F. *Psihologiya professij*. Moskva: Akad. proekt; Fond «Mir». 2005; 429.
4. Kozlova A.V. *Psihologicheskie osobennosti professional'nyh deformacij lichnosti prepodavatelya vysshej shkoly*. Moskva. 2006; 19.
5. Temirov T.M. *Psihicheskoe vygoranie kak destruktivnyj mekhanizm deyatel'nosti pedagoga*. Mir psihologii. 2008; 4:54–64.
6. Panova N.V. *Professional'nye deformacii i puti ih korrekcii v lichnostno-professional'nom razvitii pedagoga*. Vestnik Severo-Vostochnogo federal'nogo universiteta. Gumanitarnye nauki. Pedagogika. 2010; 2(2):113–120.
7. Potutina A.V. *Fenomen professional'noj deformacii u prepodavatelej vysshih uchebnyh zavedenij. Idei. Poiski. Resheniya*. 2021; 44–48.
8. Rogov E., Zheldochnenko L. *Risks of pedagogical profession: the determination of deformations by the sphere of teacher's activity*. ISPCPEP. 2019; 175–179. <https://doi.org/10.2991/ispcpep-19.2019.42>
9. Stukalova O., Malaschenko V., Cornilov G.A., Sychenkova A., Kozlova E., Prokopyev A. *Modern directions for prevention of destructive influence of teacher professional deformation*. Humanities & Social Sciences Reviews. 2019; 7(5):731–737. <https://doi.org/10.18510/hssr.2019.7590>
10. Saidova P. *The Impact of Professional-Pedagogical Deformation on Teaching Activities*. European International Journal of Multidisciplinary Research and Management Studies. 2025; 5(1):56–59. <https://doi.org/10.55640/eijmrms-05-01-12>
11. Rajgorodskij D.Ya. *Prakticheskaya psihodiagnostika*. Samara: Bahrah-M. 1998; 672.
12. Il'in E.P. *Motivaciya i motivy*. Sankt-Peterburg: Piter. 2000; 512.