

6. Sawatske, A., Leonard, C., Harris, J., & Dally, K. (2024). *The Case for Special Education Teacher Wellbeing: A Multidimensional Review of the Evidence and Future Directions*. *Australasian Journal of Special and Inclusive Education*, 48(1), 64–77. <https://doi.org/10.1017/jsi.2023.16>
7. Espinoza-Díaz, I. M., Tous-Pallarés, J., Lucas-Mangas, S., Valdivieso-León, L., & Vigil-Colet, A. (2023). *Psychological well-being of teachers: Influence of burnout, personality, and psychosocial climate*. *Frontiers in Psychology*, 14. <https://doi.org/10.3389/fpsyg.2023.1211280>
8. Hazan-Liran, B., & Karni-Vizer, N. (2023). *Psychological capital as a mediator of job satisfaction and burnout among teachers in special and standard education*. *European Journal of Special Needs Education*, 39(3), 337–351. <https://doi.org/10.1080/08856257.2023.2215009>
9. Ibrahim, R. Z. A. R., Zalam, W. Z. M., Foster, B., Afrizal, T., Johansyah, M. D., Saputra, J., Bakar, A. A., Dagang, M. M., & Ali, S. N. M. (2021). *Psychosocial Work Environment and Teachers' Psychological Well-Being: The Moderating Role of Job Control and Social Support*. *International journal of environmental research and public health*, 18(14), 7308. <https://doi.org/10.3390/ijerph18147308>
10. *The jamovi project* (2022). *jamovi*. (Version 2.3) [Computer Software]. Retrieved from <https://www.jamovi.org>.
11. Weiss, D. J., Dawis, R. V., England, G. W., & Lofquist, L. H. (1967). *Manual for the Minnesota Satisfaction Questionnaire*. Minneapolis: University of Minnesota, Industrial Relations Center.
12. Adams, K., Hean, S., Sturgis, P., & Clark, J. M. (2006). *Investigating the factors influencing professional identity of first-year health and social care students*. *Learning in Health and Social Care*, 5(2), 55–68. <https://doi.org/10.1111/j.1473-6861.2006.00119.x>
13. Collie, R. J. (2021) *COVID-19 and teachers' somatic burden, stress, and emotional exhaustion: Examining the role of principal leadership and workplace buoyancy*. *AERA Open*, 7. <https://doi.org/10.1177/2332858420986187>
14. Hascher, T., & Waber, J. (2021). *Teacher well-being: A systematic review of the research literature from the year 2000–2019*. *Educational Research Review*, 34, 100411. <https://doi.org/10.1016/j.edurev.2021.100411>
15. Beijaard, D., Meijer, P. C., & Verloop, N. (2004). *Reconsidering research on teachers' professional identity*. *Teaching and Teacher Education*, 20(2), 107–128. <https://doi.org/10.1016/j.tate.2003.07.001>

FTAMP 15.41.43.

10.51889/2959-5967.2025.85.4.032

Е.Е. Оспанкулов¹, Л.А. Бутабаева², А.Н. Умирбекова^{1*}, А.М. Байғалиев¹

¹Абай атындағы Қазақ Ұлттық педагогикалық университеті, Алматы, Қазақстан

²Арнайы және инклюзивті білім беруді дамытудың Ұлттық ғылыми-практикалық орталығы, Алматы, Қазақстан

ИНКЛЮЗИВТІ БІЛІМ БЕРУ ЖАҒДАЙЫНДА БОЛОШАҚ ПЕДАГОГТЕРДІҢ КӘСІБИ ҮЙЛЕСІМДІЛІГІН АРТТЫРУДЫҢ ПСИХОЛОГИЯЛЫҚ-ПЕДАГОГИКАЛЫҚ АСПЕКТІЛЕРІ: СО-TEACHING MODEL

Аңдатпа

Мақалада Со-Teaching Model негізінде инклюзивті білім беру жағдайындағы педагогтердің кәсіби өзараәрекеттестігінің психологиялық – педагогикалық аспектілері арқылы қарастырылады. *Зерттеу мақсаты* Со-Teaching Model бойынша оқытуды ұйымдастырудың тиімді амалдарын айқындаудан тұрады, ол өз кезегінде педагогтердің кәсіби, эмоционалдық және танымдық дамуына, қажетті құзыреттіліктерінің қалыптасуына тікелей әсер етеді. *Зерттеу*

барысында келесідей бағыттағы “Дене шынықтыру және спорт”, “Бастауыш білім беру”, “Арнайы педагогика” мамандықтар бойынша болашақ педагогтердің бірлескен іс-әрекетіне әсер етуші факторлар мен жағдайлар талданды. Зерттеу кезінде басты назар, педагогтердің рөлдік бөлінісіне, кәсіби ұстанымдарына, кәсіби дайындық кезінде қажетті дағдыларды игеру тиімділігіне бөлінді. *Зерттеу жаңалығы* түрлі мамандықтардың кәсіби өзараәрекеттестігінің тиімділігін көрсететін психологиялық-педагогикалық аспектілерді зерттеуден, Co-Teaching Model арқылы инклюзивті білім беру ортасын айқындаудан көрінеді. *Зерттеу әдістері*, зерттеуге “Дене шынықтыру және спорт” бағытының 25 білім алушылары, “Бастауыш білім беру” бағытының 28 білім алушысы, “Арнайы педагогика” бағытының 20 білім алушысы қатысты. Сыналушылар арасында мәліметтер сауалнама көмегімен жинақталып, сандық және сапалық талдау жүргізілді. *Зерттеу нәтижелері*, Co-Teaching Model қолданысы кәсіби ынтымақтастық мүмкіндіктерін айқындауға, педагогикалық серіктестік мүмкіндіктерін арттыруға, инклюзивті білім беру сапасын көтеруге және психологиялық ахуалды арттыруға әсер етуінен көрінді. Мақалада Co-Teaching Model бөлшектерінің болашақ педагогтер дайындық үдерісіне ендіру мүмкіндіктері, білім алушылардың жеке оқу траекториясының тиімді жолдары көрініс тапты.

Түйін сөздер: инклюзивті білім беру, кәсіби үйлесімділік, психологиялық-педагогикалық аспектілер, бірлескен оқыту (co-teaching), педагогикалық серіктестік, мұғалімдердің өзара әрекеттесуі, кәсіби даму.

Е.Е. Оспанқұлов¹, Л.А. Бутабаева², А.Н. Умирбекова^{1}, А.М. Байғалиев¹*

¹*Казахский Национальный педагогический университет имени Абая, Алматы, Казахстан*

²*Национальный научно-практический центр развития специального и инклюзивного образования, Алматы, Казахстан*

ИНКЛЮЗИВНОЕ ОБРАЗОВАНИЕ И ПСИХОЛОГО – ПЕДАГОГИЧЕСКИЕ АСПЕКТЫ ПОВЫШЕНИЯ ПРОФЕССИОНАЛЬНОЙ СОВМЕСТИМОСТИ БУДУЩИХ ПЕДАГОГОВ: CO-TEACHING MODEL

Аннотация

В статье рассматриваются психолого - педагогические аспекты профессионального взаимодействия педагогов в условиях инклюзивного образования на основе Co-Teaching Model. *Цель исследования* заключалась в выявлении эффективных способов организации обучения по модели Co-Teaching, которые оказывают прямое влияние на профессиональное, эмоциональное и когнитивное развитие педагогов, а также способствуют формированию необходимых компетенций. В ходе исследования анализировались факторы и условия, влияющие на совместную деятельность будущих педагогов различных направлений: «Физическая культура и спорт», «Начальное образование» и «Специальное образование». Основное внимание уделялось распределению ролей педагогов, их профессиональным установкам и эффективности освоения необходимых навыков в процессе профессиональной подготовки. *Новизна исследования* заключается в комплексном изучении психологических и педагогических аспектов совместного профессионального взаимодействия педагогов разных направлений, а также в определении возможностей формирования инклюзивной образовательной среды на основе Co-Teaching Model. В исследовании приняли участие 25 студентов направления «Физическая культура и спорт», 28 студентов направления «Начальное образование» и 20 студентов направления «Специальное образование». Данные собирались с помощью анкетирования и подвергались количественному и качественному анализу. *Результаты* показали, что применение Co-Teaching Model способствует выявлению возможностей профессионального сотрудничества, укреплению педагогического партнёрства, повышению качества инклюзивного образования и улучшению психологического климата. В

статье предложены конкретные возможности внедрения элементов Co-Teaching Model в процесс подготовки будущих педагогов, что позволяет эффективно организовать индивидуальные учебные траектории каждого обучающегося.

Ключевые слова: инклюзивное образование, профессиональная совместимость, психолого-педагогические аспекты, совместное обучение (co-teaching), педагогическое партнёрство, взаимодействие учителей, профессиональное развитие.

E.E. Ospankulov¹, L.A. Butabaeva², A.N. Umirbekova^{1}, A.M. Baigaliev¹*

¹ *Abai Kazakh National Pedagogical University, Almaty, Kazakhstan*

² *National Scientific and Practical Center for the Development of Special and Inclusive Education, Almaty, Kazakhstan*

INCLUSIVE EDUCATION AND THE PSYCHOLOGO-PEDAGOGICAL ASPECTS OF ENHANCING FUTURE TEACHERS' PROFESSIONAL COMPATIBILITY: CO-TEACHING MODEL

Abstract

The article examines the psychological and pedagogical aspects of professional interaction among teachers in the context of inclusive education, based on the Co-Teaching Model. The *aim* of the study was to identify effective approaches to organizing instruction using the Co-Teaching Model, which directly influence the professional, emotional, and cognitive development of teachers and contribute to the formation of essential competencies. The study analyzed factors and conditions affecting the collaborative work of future teachers from different fields: Physical Education and Sports, Primary Education, and Special Education. Particular attention was paid to the distribution of teacher roles, their professional attitudes, and the effectiveness of acquiring the necessary skills during professional training. *The novelty* of the study lies in the comprehensive examination of the psychological and pedagogical aspects of collaborative professional interaction among teachers from different fields, as well as in identifying opportunities for creating an inclusive educational environment based on the Co-Teaching Model. The study involved 25 students in Physical Education and Sports, 28 students in Primary Education, and 20 students in Special Education. Data were collected through questionnaires and subjected to both quantitative and qualitative analysis. *The results* demonstrated that the implementation of the Co-Teaching Model promotes professional collaboration, strengthens pedagogical partnerships, enhances the quality of inclusive education, and improves the psychological climate. The article proposes specific ways to integrate elements of the Co-Teaching Model into the training of future teachers, enabling the effective organization of individualized learning trajectories for each student.

Key words: *Inclusive education, professional compatibility, psychological and pedagogical aspects, collaborative teaching (Co-Teaching), pedagogical partnership, teacher interaction, professional development*

КІРІСПЕ Қазіргі заманауи өзгерістер білім беру жүйесіне жаңа талаптар қоюда, оның негізгі тұлғасы педагогтер, педагог бойында кәсіби біліктілікпен қатар, жеке тұлғалық сапалардың да жоғары болуын талап етеді. Педагогикалық іс-әрекетте ең маңыздысы тұлғалық даму, өйткені болашақ педагогтың құрылуы, бұл ең алдымен тұлға қалыптасу, содан соң кәсіби даму. Болашақ педагогтың жеке сапалары сенімді қарым-қатынасты дамытуға және білім беру ортасының жағымды психологиялық қатынасын орнатуға әсер етеді. Білім беру ортасының психологиялық ахуалын жағымды ету тікелей педагог тұлғалық сапаларына байланысты.

Кузьмина Н.В. өз зерттеулерінде педагогикалық мүмкіндіктерін ерекшелеп көрсеткен, ол өзара байланысқан екі деңгейдегі іс-әрекет мүмкіндіктерін көрсетеді: біріншісі *рефлексиялық*,

ол эмпатия, өзіндік даму, өзін-өзі басқару, өлшемнің шамасы және *жобалық*, оның қатарында гностикалық, жобалау, құрылымдық, коммуникативті және ұйымдастырушылық компоненттер кіреді. Бұл деңгейлер, психологиялық өзара байланысты (педагог пен білім алушы арасында), оның негізінде білім алушы мотивтері, эмоциялары, сезімдерін сезіну мен түсіну педагогикалық сапалы қарым-қатынасты құрудың негізі болады [1].

Н.А. Аминов өз еңбектерінде кәсіби дамуының психологиялық аспектілерін терең зерттеген. Ол үш негізгі аспектіні ерекшелеп көрсеткен, педагогикалық кәсіпке бейінділік, арнайы педагогикалық мүмкіндіктердің дамуы, өзіне жағымды ортасын іздестіруге ұмтылысының болуы. Бұл негіздегі аспектілер педагогтың жеке тұлғалық қасиеттерінің психологиялық сәйкестігінің маңызын қарастырады [2].

Педагогтың кәсіби сәттілігі эмпатия, тұлға даму деңгейі мен өзін – өзі ретей алу мүмкіндігінің дамуымен анықталады. Эмпатиясы жоғары педагог әр оқушының ішкі әлемін көруге, оның жағдайын түсінуге, оған қолайлы психологиялық орта құра алады. Тұлғаның даму үдерісі педагогикалық іс-әрекет икемділігін қамтамасыз етеді, өзін-өзі басқара алу қасиеті педагогикалық үдерістегі стресске төзімділік пен эмоционалды тұрақтылықты қамтамасыз етеді.

Я.Л. Коломенский зерттеуінде педагогикалық қарым-қатынас бұл тек кәсіби байланыс емес, ал күрделі психологиялық үдеріс деп көрсеткен, ол тек сенім, өзара сыйластық пен өзара түсіністік негізінде құрылады. Педагогтың эмоционалды негізде дені сау қарым-қатынас құра алмауы педагогикалық сәтсіздіктерге әкеледі. Осы негізде психологиялық қарым – қатынас мәдениеті педагогтың кәсіби өзіндік келісімінің басты құрамдас бөлігі болып табылады [3].

Кәсіби іс-әрекет психологиялық аспектілері эмоционалды тұрақтылық, өзіндік бақылау, шығармашылық өзін-өзі іске асыру, тұлғалық бағамын құрайды. Кәсіби іс-әрекетте педагог тұлғасы ең өзегі болып табылады. Тұлғалық даму деңгейінен педагогтың педагогикалық өзара әрекеттестікке мүмкіндігін, жеке тәсілдерін іздестіруге, өзіндік тәжірибесінің рефлексиясын жасауға үйренеді.

Инклюзивті білім беру жағдайында педагогтердің кәсіби өзара әрекеттестігі бірлескен іс – әрекеттің мәнді құрамдас бөлігі, басты тетігі болып табылады. Бірлескен іс-әрекетте Co-Teaching Model тиімді және белсенді түрде қолданылғанымен, оның сапалы түрдегі іске асуы тікелей болашақ педагогтердің психологиялық ерекшеліктерімен байланысты, оның қатарында эмпатия деңгейі, болашақ педагогтердің коммуникативтік дайындығы, рефлексиялық мүмкіндіктері [4]. Білім беру ортасын құрудағы психологиялық негізді басшылыққа алу, кәсіби білім беру ортасындағы тұлғааралық өзара әрекеттестіктің даму мүмкіндіктерін еркін түсінуге, болашақ педагогтердің үйлесімділікте байланыс құру факторларын анықтауға мүмкіндік береді.

Кәсіби сәйкестік, кәсіби серіктестіктің мәнін түсіну үшін тұлғаның іс-әрекеттік теориясын басшылыққа алған жөн. А.Н. Леонтьевтің іс-әрекет тұжырымдамасы, Б.Г. Ананьевтің тұлға құрылымы теориясы болашақ педагогтердің тұлғалық дамуын жеке тұлға және іс-әрекеттік даму негізінен қарастыруға мүмкіндік береді. К. Роджерстің тұлғааралық қатынасының ізгілік теориясы, педагогикалық өзара әрекеттестіктердің өнімді, сапалы болуын түсіндіреді [5]. Сонымен қатар кәсіби ынтымақтастық пен коммуникативті сапаларды бағалау, тұлғаны бағалау үшін қолданылған құралдар негізі Р. Кеттелдің психодиагностикалық әдістеріне негізделеді. Біздің зерттеуіміздегі болашақ педагогтердің өзара сәйкестігін ескеру кезінде, эмоционалды интеллект, коммуникативті төзімділік және рефлексия деңгейіне басты назар бөлу қажет. Бұл психологиялық көрсеткіштерді қолдану, түрлі даярлық бағытындағы болашақ педагогтердің сәйкестік деңгейін бағалауға мүмкіндік беріп, оны педагогикалық тәжірибе барысында ұтымды қолдануға мүмкіндік береді [6]. Психологиялық және педагогикалық талдаудың кешенді түрдегі үйлесімді талдамасы, Co-Teaching Model тетіктерін терең түсіну, инклюзивті білім беру ортасындағы кәсіби өзараәрекеттестіктің ұтымды жолын көрсетеді.

Осы негізде кәсіби үйлесімділіктің психологиялық аспектілерін талдау негізінде, келесідей қорытынды жасай аламыз. Инклюзивті білім беруде іс-әрекет тиімділігі эмпатия, рефлексия,

коммуникативті мәдениет, эмоционалды тұрақтылық дамуының деңгейімен анықталады. Бұл сапалар Co-Teaching Model сапалы іске асуын қамтамасыз етеді, оның негізінде педагог өзара әрекеттестік сыйластық, сенім мен психологиялық үйлесімділікке, өзара тиімді қарым-қатынас негізін құрайды.

Инклюзивті білім беру ортасында болашақ педагогтердің өзара үйлесімділігін арттырудың психологиялық аспектілері мен тәсілдемелері, біздің жағдайымызда Co-Teaching Model негізі келесідей. Co-Teaching Model көптеген зерттеулер көрсеткендей инклюзивті білім беру ортасында оқыту үдерісінің негізін қалайды, сонымен қатар инклюзивті білім беруді дамытудың басты аспектілерінің бірі болып есептеледі [7]. Көптеген зерттеушілер ерекше білім беру қажеттілігі бар білім алушылар үшін инклюзивті білім беру ұстанымдарына негізделген орта артықшылықтары көп екенін атап өтеді [8]. Осы негізде сапалы инклюзивті білім беру ортасын құрудың негізгі тәсілдемелерінің бірі болып Co-Teaching Model негізіндегі оқу үдерісін ұйымдастыру бүгінде өте өзекті мәселелердің бірі, оны көптеген ғалымдар жалпы білім беру мектептерінде инклюзивті білім ортасын қолайлы құруда педагогтер арасындағы серіктестікті қамтамасыз ететін сапалы әдіс ретінде қарастырады [9].

Co-Teaching Model инновациялық тәсілдемелердің тиімді түрі, ол инклюзивті білім беру ортасында екі педагогтың бірлескен іс-әрекетінен тұрады. Көптеген зерттеулер көрсеткендей, Co-Teaching Model ең тиімді жиі қолданылатын түрі, бір педагог оқу пәнін жоспарлап, бағыт-бағдарын айқындап, сабақты жүргізеді, ал екінші педагог көмекші ретінде ерекше білім беру қажеттіліктері бар білім алушыларға жеке көмек көрсетеді. Сонымен қатар, көп жағдайда тең дәрежедегі серіктестік толық негізде орын алмайды, яғни бірлесіп сабақ жоспарлау, оқу мазмұнының түрлі компоненттерін бірге құру жағдайлары сирек кездеседі. Ғалымдармен жүргізілген зерттеуде, логикалық регрессияны қолдану арқылы Co-Teaching Model қолдану сипаты нақты факторларға тәуелді екенін анықтаған, оның бірі педагогтердің бірлескен жұмыс тәжірибесінің ұзақтығы, күнделікті өзараәрекеттестік уақыты, Co-Teaching Model барысындағы серіктес саны, педагогтердің кәсіби ұстанымдары, кәсіби даму бағдарламаларының қолжетімділігі. Бұл анықталған факторлар, құрылымдық және тұлғалық құрамдас бөліктер Co-Teaching Model кезінде кәсіби серіктестік моделін тиімді қамтамасыз етеді [10].

Co-Teaching Model барлық білім беру мекемелерінде қолданылады, ол түрлі пән саласы аясында және бағытында, болашақ педагогтерді даярлау үдерісінде де қолданылады [11]. Co-Teaching Model көп жағдайда бірлескен тәжірибе ретінде анықталады, оның барысында сабақ жоспарлары бірге құрылып, білім алушылармен жұмыс жүргізіліп, жүргізілген жұмыс бағасы беріледі [12]. Инклюзивті білім беруге арналған зерттеулердің басым көпшілігі білім алушылардың қолжетімді білім беру үдерісіне бағытталған, инклюзивті білім беруде co-teaching арнайы педагог пен жалпы білім беру педагогтерінің арасындағы қарым-қатынасты сипаттайды, дегенмен ол барлық педагогтер арасында жүргізіле алады [13]. Зерттеулерді қорытындылайтын болсақ, Co-Teaching Model барлық білім беру ұйымдарында мейлінше кең қолданылады, аталған модель аясында қарым – қатынасқа түсудің көптеген түрлері бар, біздің жағдайымызда Co-Teaching Model болашақ арнайы педагог пен болашақ бастауыш білім беру мұғалімі, болашақ дене шынықтыру және спорт мұғалімі арасындағы тиімді қатынас, яғни модель ұстанымдарын негізге алған бірлескен әрекетті қарастырамыз.

Зерттеу алғышарттарын саралай келе біз, инклюзивті білім беру болашақ педагог мамандардан кәсіби серіктестік пен ынтымақтастықтың жоғары деңгейін, білім беру ортасында тиімді бірлескен іс-әрекет құра алу мүмкіндігін қажет етеді. Ерекше қажеттілігі бар білім алушыларды кіріктірудің өзектілігін ескере келе, болашақ педагогтердің кәсіби іс-әрекеті бірлескен негізде құруына әсер етуші психологиялық және педагогикалық аспектілерді зерттеу өзектілігі айқын екенін көрсетті. Осы негізде, *зерттеу мақсаты* Co-Teaching Model негізінде болашақ педагогтердің өзара кәсіби ынтымақтастығы мен серіктестігінің, оның инклюзивті білім беру ортасында тиімді іске асырылуының тиімді амалдарын анықтаудан тұрады. Яғни, зерттеу *болжамына* сай, Co-Teaching Model тиімді қолдану болашақ педагогтердің кәсіби

бірлестігін дамытуына әсер етеді, педагогикалық серіктестікті нығайтады, болашақ педагогтердің кәсіби, эмоционалды, танымдық дамуына жағымды әсер етеді. Ол келесідей нақты айқындалған *зерттеу міндеттеріне* сай іске асады: Дене шынықтыру және спорт, бастауыш білім беру, арнайы педагогика бағыттарындағы болашақ педагогтерінің өзара әрекеттестігіне әсер етуші психологиялық және педагогикалық факторларды талдау; Co-Teaching Model бойынша бірлескен оқытуды ұйымдастыру және рөлдерді берудің тиімді мүмкіндіктерін айқындаудан; болашақ педагогтердің басты құзыреттіліктерін игеру мен кәсіби ұстанымдарын қалыптастыруға бірлескен оқытудың әсерін анықтау; Co-Teaching Model элементтерін болашақ педагогты дайындау үдерісіне тиімді ендіру бойынша нақты ұсыныстар беру арқылы.

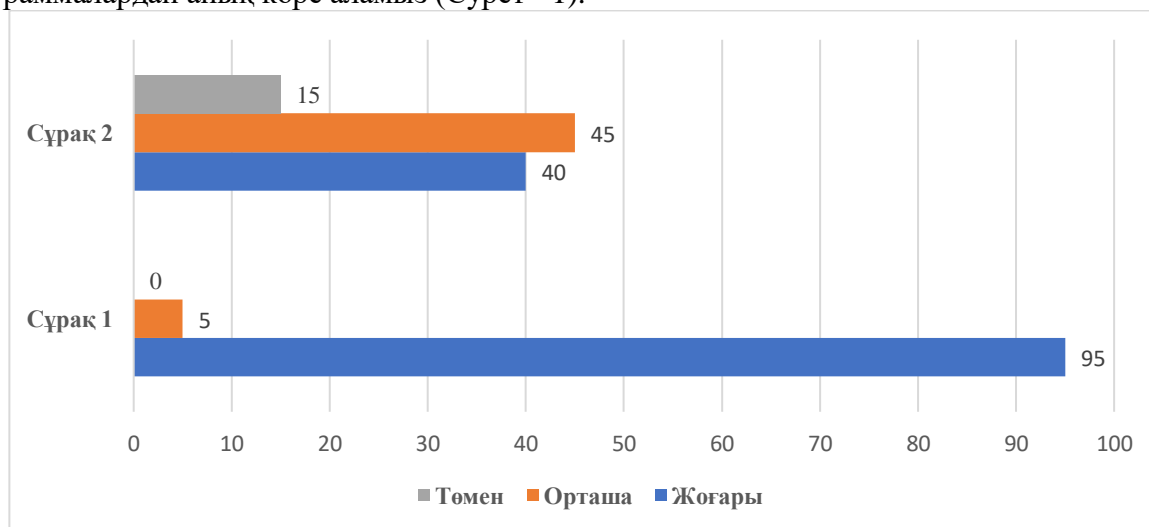
ЗЕРТТЕУ ӘДІСТЕРІ Инклюзивті білім беру жағдайында педагогтердің кәсіби үйлесімділігін арттырудың психологиялық аспектілері анықтауда біз, негізгі инклюзивті білім беру жағдайындағы білім беру үдерісінің ерекшеліктеріне, педагог мамандардың өзара әрекеттестік үлгілеріне, әр мамандық студенттері үшін кәсіби бірлестік негіздерінің психологиялық аспектілерін анықтауда, Co-Teaching Model сипаттамалары мен инклюзивті білім беру жағдайында қолдану мүмкіндіктеріне теориялық талдау жасалып, алынған нәтижелер сараланып зерттеуге қатысты өзекті мәселелері айқындалды. Сонымен қатар, зерттеу әдістері келесідей психологиялық – педагогикалық аспектілерге негізделді, сауалнама сұрақтарын құрастыруда К.Роджерс, А.Маслоу тұлға теориялары, Дж.Дьюидің кәсіби өзара әрекеттестік және коммуникативтік теориясы, өзін-өзі анықтау теориясы басшылыққа алынды. Зерттеу кезінде педагогикалық эксперимент жүргізілді, студенттерге қысқаша инклюзивті білім беру, Co-Teaching Model туралы ақпарат берілді. Эксперимент барысында Co-Teaching Model бойынша өзараәрекеттестікті әр мамандық студенттері қандай негізде қабылдайды, Co-Teaching Model негізінде өзара әрекеттестіктің эмоционалды, танымдық, мотивациялық аспектілерін айқындауға, әртүрлі мамандықтар арасында Co-Teaching Model негізіндегі педагогикалық практиканы өту бойынша қабылдау деңгейін салыстыруға бағытталған. Зерттеуге бастауыш білім беру білім алушылары (28 студент), дене шынықтыру және спорт білім алушылары (25 студент), арнайы білім беру білім алушылары (20 студент) қатысты. Зерттеу кезінде әр мамандыққа сай жеке сауалнама ұсынылды, сауалнама google forms арқылы жүргізілді, шамаларды салыстыру жұмыстары жүрді, сонымен қатар ашық сұрақтарға сапалы талдау жүргізілді. Сауалнама 1: Инклюзивті білім беру ортасында кәсіби серіктестік пен бірлескен оқуды қабылдаудың психологиялық аспектілері (Бастауыш білім беру); Сауалнама 2: Өзге бағыттағы педагогтермен өзараәрекеттестік және бірлескен оқыту тиімділігі (Дене шынықтыру және спорт); Сауалнама 3: Бірлескен оқытудың және кәсіби бірлескен әрекеттің психологиялық аспектілері (Арнайы білім беру). Үш топ студенттеріне сауалнаманың алғашқы екі сұрағы (Инклюзивті білім беру тәжірибесімен таныссыз ба? Co-Teaching Model негізінде ұйымдастырылған сабақ үлгілерін білесіз бе?) бірдей болды. Кейінгі сұрақтар алда талдау барысында көрініс табады. Құрастырылған сұрақтар Likert-шкаласына сүйенеді. Үш мамандық білім алушылары арасындағы бірлескен әрекетті қабылдауын өлшеу үшін, кәсіби серіктестікке дайындық және ынтымақтастыққа дайындығын өлшеу үшін Likert-шкаласы қолданылды. Ол білім алушылар арасындағы ұстаным сандық көрсеткішін қамтамасыз ете алды. Зерттеу сенімділігін қамтамасыз етуде, сауалнама сұрақтарын іріктеу кезінде инклюзивті білім беру бойынша, Co-Teaching Model бойынша жүргізілген зерттеулерге сүйеніп, қолданылған әдістердің мазмұндық сенімділігі қамтылды. Зерттеу барысында алынған нәтижелер қарастырылған психологиялық және педагогикалық теорияларға негізделді, тұлға теориясы, өзара әрекеттестіктің эмоционалды және танымдық бағасы, өзара әрекеттестік және коммуникация теориясы бірлескен жұмыс, серіктестік барысында рөлдерді анықтау, тиімділігін анықтау мен негізгі ұстанымдарды көруге негіз бола алды. Зерттеу кезіндегі мотивациялық теориялар, жалпы үш бағыт бойынша білім алушылардың бірлескен, серіктестік негізінде құрылған қатынасқа ынтымақ анықтауға негіз болды.

Осы негізде ұсынылған зерттеу әдіснамасы, болашақ педагогтердің инклюзивті білім беру ортасында бірлескен әрекетінің психологиялық және педагогикалық аспектілерін айқындауға, Co-Teaching Model білім алушыларға әсерін, кәсіби дамуға әсерін бағалауға мүмкіндік берді.

Топтар арасындағы статистикалық маңыздылықты тексеру үшін χ^2 -тест қолданылды, оның негізінде еркіндік дәрежесі (df) әр тексеріс үшін көрсетілді, маңыздылық деңгейі (p) $p < 0,05$ шекті шамасын ескеріп нәтижесі берілді, талдау құралы ретінде SPSS пайдаланылды, ол нақты мәліметтердің өңдеу мүмкіндігін қамтыды, оның негізінде χ^2 -тест зерттеу айнымалыларының номинативті көрсеткіштеріне сай, жиілік мәліметтерін талдау үшін пайдаланылды. Бұл қолданылған есептеу, психологиялық және педагогикалық талдауға сай сенімділік пен айқындылықты қамтамасыз етеді.

ЗЕРТТЕУ НӘТИЖЕЛЕРІ МЕН ТАЛҚЫЛАУ Білім алушылар арасындағы зерттеуді жүргізу кезінде кезесідей бағыт алынды, түрлі бағыттағы (бастауыш білім беру, дене шынықтыру және спорт, арнайы білім беру) мамандық білім алушылары арасында бірлескен өзараәрекеттестік қатынасының психологиялық аспектілерін айқындау, оған Co-Teaching Model әсерін бағалап, болашақ кәсібіндегі инклюзивті тәжірибеге дараялығы мен мамандықтардың өзара сәйкестігін анықтау.

Зерттеу кезінде үш топ студенттері арасында, Инклюзивті білім беру тәжірибесімен таныссыз ба? Co-Teaching Model негізінде ұйымдастырылған сабақ үлгілерін білесіз бе? деген екі сұрақ негізінде жауап алынды, студенттер тарапынан берілген жауаптардың сипаттамасы келесідей негізде болды. Жалпы үш топ бойынша студенттер саны 73 студент, оның ішінде 15 ер бала, 58 қыз бала. Инклюзивті білім беру тәжірибесімен таныссыз ба, деген сұраққа жалпы студенттердің 95 % таныспыз, 1 курс барысында қысқаша курс өткендігін жазған, ал арнайы білім беру мамандығы бойынша студенттер инклюзивті білім берумен тереңірек таныс екендігін, жалпы ұстанымдары мен негізін білетіндігін көрсеткен. Қалған 5% жалпы мотивацияның төмен болуы себепті, бейтарап берілген жауап деп есептеуге болады. Ал, Co-Teaching Model негізінде ұйымдастырылған сабақ үлгілерін білесіз бе, деген сұраққа сай, студенттердің 40 % таныс, 45 % ұғымды білеміз, сабақтар барысында топтық жұмыс кезінде бір дәрісті немесе семинар сабақтарды бірлесіп даярлаған кездер болды деген жауап берген. Ал қалған 15% студенттер негізінен бұл ұғыммен таныс емес екенін, аударма барысында бірлескен деген ұғымды білдіреді, бірақ нақты оның не үшін қолданылатынымен таныс емес екенін атап өткен. Студенттердің жауаптарының көрнекі көрсеткіштерін келесі диаграммалардан анық көре аламыз (Сурет - 1).



Сурет 1 – Үш топ жауаптарының пайыздық көрсеткіші

Бұл жерде, төмен деген, яғни ұғыммен таныс емеспін, орташа деген, мен бұл ұғым туралы жалпы түсінігім бар дегенді, ал жоғары дегеніміз, мен бұл ұғыммен таныспын дегенді білдіреді.

Келесі кестелерде үш топ бойынша мамандық ерекшеліктеріне сай ерекшеленіп алынған сауалнаманың нәтижелері сандық сипаттама арқылы берілген (кесте 1,2,3).

Кесте 1 - Бастауыш білім беру тобы бойынша мәліметтердің қысқаша сипаттамасы

№	Сұрақтар	Жауап нұсқалары	%	Студент саны	Қысқаша сипаттамасы
1	Практика кезінде сабақ жоспарларын бірлесіп жоспарлаудағы сенімділік деңгейі	Сенімділігі жоғары	35%	10	Өзара бірлестікке жоғары деңгейдегі сенімділік
		Сенімді	40%	11	Көптеген студенттер серіктестікке даярлық танытады
		Орташа	15%	4	Саналылығының орташа деңгейі
		Күмәнданамын	7%	2	Психологиялық және педагогикалық қолдауды қажет ететін сенімсіздік
		Сенімсіз	3%	1	Сенімсіз болудың бір мәрте кездескен жағдайы
2	Бірлескен оқыту эмоционалды және танымдық дағдыларды дамытады	Өте жоғары	30%	8	Co-teaching психологиялық ахуалын қабылдау
		Жоғары	50%	14	Эмоционалды даму маңыздылығын көрсету
		Орташа	15%	4	Әсерді орташа сезіну
		Төмен	5%	1	Үдеріске қатысу төмендігі
3	Өзге мамандық студенттерімен жұмыс кезіндегі қолайлылық	Өте қолайлы	25%	7	Серіктестікті жағымды қабылдау
		Қолайлы	45%	13	Студенттердің басым көпшілігі өзара пәнаралық қарым-қатынасқа ашық
		Орташа	20%	6	Нейтралды қатынас
		Жайсыз	10%	2	Психологиялық кедергілердің мүмкін болуы
4	Co-teaching дағдыларының маңыздылығы	Өте маңызды	50%	14	Кәсіби қажеттілікті сезіну
		Маңызды	40%	11	Дағдыларды игеруге жоғары мотивацияның болуы
		Орташа	10%	3	Саналылық деңгейін көтеру
5	Басты психологиялық сапалар	Ашық сұрақ			Шыдамдылық, эмпатия, стресске төзімділік, қарым-қатынасқа ашықтық

Бастауыш білім беру мамандығының студенттері Co-Teaching Model жоғары бағалайды, студенттер жауабынан біз бұл тәсілдемені қолдану кәсіби негізде маңызы зор екенін түсінеді және оған қажетті дағдыларды дамыту қажеттілігінің маңызын көрсетіп, басты психологиялық сапалар ретінде шыдамдылық пен эмпатияны көрсеткен. Болашақ бастауыш білім студенттерінің бұл жағдайда өздерін сенімді және жайлы сезінуін жоғары бағалаған.

Кесте 2 - Дене шынықтыру және спорт мамандығы бойынша мәліметтердің қысқаша сипаттамасы

№	Сұрақтар	Жауап нұсқалары	%	Студент саны	Қысқаша сипаттамасы
1	Co-Teaching Model педагогикалық міндеттемелерді шешуге көмектеседі	Толықтай келісемін	32%	8	Педагогика және психология байланысын сезіну
		Келісемін	44%	11	Жұмыстың саналылық деңгейінің жоғары болуын белгілейді
		Бейтарап	16%	4	Орташа қабылдау
		Келіспеймін	8%	2	Педагогикалық рефлексияны дамытуды қажет етеді
2	Бірлескен сабақ жоспарын құрудың жеңіл болуы	Өте жеңіл	20%	5	Белсенді қарым- қатынасқа түсе алады
		Жеңіл	40%	10	Ұжымдық жұмыста сенімді
		Орташа	24%	6	Ұйымдастырушылық қиындықтар бар
		Қиын	12%	3	Психологиялық кедергілер сезінеді
3	Co-Teaching Model кәсіби дағдыларға әсері	Өте жоғары	36%	9	Co-Teaching Model кәсіби икемділікті күшейтеді
		Жоғары	40%	10	Пәнаралық оқыту тиімділігін арттырады
		Орташа	16%	4	Бейтарап қабылдау
		Төмен	8%	2	Ынтасын арттыруды қажет етеді
4	Ұжымда жұмыс жасай алу дағдысы	Өте маңызды	48%	12	Кәсіпке қажетті маңызды құзыреттілік
		Маңызды	36%	9	Серіктестікке қажеттілік атап өтіледі
		Орташа, маңызсыз	16%	4	Студенттердің психологиялық негізде даяр болмауы
5	Эмоционалды қиындықтар	Ашық сұрақ			Күйзеліс, түрлі тәсілдемелер қолдану, келісімге келе алмау, қарым – қатынастағы қиындықтар

Дене шынықтыру және спорт мамандығы студенттері Co-Teaching Model өзіндік бір артықшылық барын, оның ішінде әр қарым – қатынасты бірлесіп жоспарлау, өзіндік қиындықтар тудырған, өйткені осы жауапты таңдау кезінде біз студенттердің басым көпшілігі, яғни 60% осы бағытты көрсеткен. Біздің пікірімізше, бұл дене шынықтыру және спорт пәнінің өзіндік ерекшелігімен тікелей байланысты. Өйткені дене шынықтыру және спорт пәндері негізінен қозғалыста. Сабақ мазмұны, сабақ құжаттары, сабақтың өту орны, сабаққа берілетін уақыт өзіндік ерекшеліктерге ие.

Кесте 3 - Арнайы білім беру мамандығы бойынша мәліметтердің қысқаша сипаттамасы

№	Сұрақтар	Жауап нұсқалары	%	Студент саны	Қысқаша сипаттамасы
1	Жалпы білім беру мамандықтары студенттерімен серіктестіктегі сенімділік	Сенімділігі жоғары	30%	6	Коммуникативті құзыреттіліктері дамыған
		Сенімді	50%	10	Серіктестікке жоғары даярлық
		Бейтарап	15%	3	Рефлексия жүргізуде қолдауды қажет етеді
		Келіспеймін	5%	1	Кординация кезіндегі төмен сенімділік таныту

2	Co-Teaching Model арқылы дербес қолдау көрсету	Толықтай	40%	8	Co-teaching инклюзивті жағдайда тиімді
		Жоғары деңгей	35%	7	Кәсіп аралық серіктестік ерекше атап өтіледі
		Орташа деңгей	20%	4	Қабылдаудың орташа деңгейі
		Төмен деңгей	5%	1	Ахуал туралы дұрыс түсінік қалыптаспаған
3	Co-Teaching Model кәсіби өсуге әсер етеді	Өте жоғары	45%	9	Co-Teaching Model негізгі құзыреттіліктердің қалыптасуына әсер етеді
		Жоғары	40%	8	Co-Teaching Model модель жоғары тиімділігіне демеу көрсетіледі
		Орташа	10%	2	Орташа деңгейдегі қабылдау
		Төмен	5%	1	Практикалық ендіруді қажет етеді
4	Сыныптағы психологиялық ахуалға әсері	Өте күшті	35%	7	Психологиялық ахуалға жағымды әсер бар
		күшті	45%	9	Co-Teaching Model коллективтегі стресс деңгейін төмендетеді
		Орташа	15%	3	Тиімділігі орташа деңгейде көрінеді
		Төмен	5%	1	Серіктестікті дамытуды қажет етеді
5	Сәттіліктің психологиялық факторлары	Ашық сұрақ			Эмпатия, шыдамдылық, икемділік, командалық шешім қабылдау

Болашақ арнайы педагог мамандары Co-Teaching Model қолданудың әсерінен кәсіби негіздегі өсу, негізгі құзыреттіліктер даму мен, психологиялық ахуалды жақсартуға ықпалы зор деп есептейді. Арнайы білім беру педагогтері Co-Teaching Model тәсілдемесін қолдану кезінде, ір білім алушыға жеке траектория арқылы демеу көрсетудің тиімді формасын береді деп есептейді.

Үш топ бойынша статистикалық әдістер арқылы салыстырмалы талдау сипаттамасы келесі негізде берілген, Q1 (кәсіби серіктестікке сенім) және Q2 (co-teaching тәсілінің оң әсері бар) бойынша топтар арасындағы айырмашылықтардың χ^2 тест нәтижесі: Q1 (барлық үш топ): $\chi^2 = 2.22$, $p = 0.974 \rightarrow$ статистикалық маңызды айырмашылық анықталмады. Q2 (барлық үш топ): $\chi^2 = 6.25$, $p = 0.619 \rightarrow$ айырмашылық статистикалық маңызды емес. Бұл жалпы үш топ студенттерінің ортақ пікірінің бір бағытта, елеулі ерекшеліктің жоқ екенін көрсетеді.

Егер үш топ студенттерінің жауаптарына жекеленген салыстырмалы талдау жүргізетін болсақ, барлық үш топ студенттерінен эмпатия, қарым – қатынасқа ашық болу, өзара сенім мен жауапкершілік танытқанын көреміз. Бұл студенттердің мотивациясын көрсететін жағымды фактор ретінде қабылдауға болады. Сондай ақ, үш топ студенттері стресс, яғни өзара бірлескен әрекеттестік кезінде, талқылау кезінде аса жоғары деңгейде күйзеліс, түсініспеушілік болғанын көрсеткен. Ол тәжірибенің жоқ болуы, жалпы бұл негіздегі жұмыс топтары студенттер үшін жаңа тәжірибе болуымен байланысты деп айтуға болады. Сонымен қатар дене шынықтыру және спорт студенттерінің жауабын ерекше атап өтуге болады, өйткені студенттердің сабақ құрылымы, мазмұны жағынан ерекшеліктер байқалды. Болашақ арнайы білім беру педагогтері co-teaching тәсілін әр білім алушының жеке ерекшелігін ескеруге арналған әдіс ретінде қабылдағанын көреміз. Жүргізілген сауалнамалар бойынша зерттеу

нәтижелерін қорытындылайтын болсақ, үш топ та co-teaching тәсілін өздері үшін серіктестіктің жаңа формасы ретінде танып, оның бірқатар артықшылықтары мен кемшіліктерін ерекшелеп көрсете алған, басты негізде, бұл тәсілдеме жауапкершілік, серіктестік дағдылары мен сыныптағы психологиялық ахуалды жақсартуға тікелей әсері бар екенін нақты белгілеп өткен. Ол дегеніміз, біздің зерттеу негізі болған, инклюзивті білім беру ортасын әр білім алушыға қолжетімді және сапалы етуде, Co-Teaching Model дене шынықтыру және спорт мамандығының болашақ педагогтері үшін, арнайы педагогпен серіктестікте жұмыс барысының тиімділігінің болуы аса маңызды болды. Ол басты кезекте болашақ инклюзивті білім беру ортасында сапалы қызметіне қажетті дағдыларды қамтиды. Егер болашақ педагогтердің жалпы жаңа тәсілдемелерді игеруге деген ынтасын орташа пайыздық көрсеткіште беретін болсақ, арнайы білім беру педагогтері (80%), бастауыш білім беру педагогтері (50%), дене шынықтыру және спорт (45%) деңгейде ынтасы бар. Co-Teaching Model инклюзивті білім беру ортасы үшін, серіктестік негізіндегі құрылған қарым-қатынаста тиімді.

Осы негізде, инклюзивті білім берудің өзіндік тиімділігін дамытудың негізгі тетігі кәсіби серіктестік болады, және сол кәсіби серіктестікке педагогтердің даярлық деңгейлері аса жоғары маңызға ие. Зерттеушілер өз жұмысында Ресей мен Қырғызстан елдерінің инклюзивті ортада қызмет етуші педагогтері арасындағы нәтижелерін келтірген, оның негізінде зерттеуге қатысқан педагогтердің 68% және 48% сәйкесінше, өз инклюзивті білім беру ортасын құрудағы жақсы нәтиже тек арнайы әріптестермен серіктестікте қызмет етуінен деп көрсеткен. Олардың пайымдауынша, Co-Teaching Model екі педагогты бірлесіп жағымды психологиялық ахуал құруға, бір – бірін дұрыс түсінуге, әр баланың жеке нәтижесі үшін бірдей деңгейде жауапкершілік сезінуіне итермелейді. Олар Co-Teaching Model әдісін тең деңгейдегі серіктестік, ерекше қажеттілігі бар білім алушылармен қызмет кезіндегі өзара психологиялық және педагогикалық қолдау ретінде анықтаған. Ғалымдар өз зерттеу нәтижесінде инклюзивті ортаның өзіндік тиімді дамуын ынталандыратын педагогтер серіктестігіне ұмтылған [14].

Инклюзивті білім беру оқу ортасын пәнаралық негізде құру кезінде тиімді болады, өйткені ол үнемі бір сыныпта бірнеше маманның серіктестікте қызметін қажет етеді. Бұл негізде серіктестік, өзара байланысқан, өзара белгілі шарттарға құрылған, педагог тұлғасының жеке және кәсіби біліктілігін толықтыратын, психологиялық ахуал жағдайын жақсататын үдеріс [15].

Co-Teaching Model бұл арнайы білім беру педагогы мен жалпы білім беру педагогы арасындағы серіктестік, оның мақсаты түрлі білім беру қажеттілігі бар білім алушыларға оқытуды ұйымдастыру үдерісі. Оның барысында бір немесе бірнеше педагог педагогикалық жауапкершілікті бөлісіп, өз сыныбындағы білім алушыларын бағалап, оқу жоспарын құрып, психологиялық негізде қолдау көрсетеді. Бұл серіктестікте әр педагог өз білімімен оқу ортасын толықтырады, мысалы, пән мұғалімі сабақ мазмұнын құратын болса, арнайы педагог әр білім алушының өз деңгейінде сапалы білімге қолжетімділігін қамтамасыз етеді [16].

Co-Teaching Model инклюзивті білім берудің тиімді тәсілі ретінде қарастырылады, оның көптеген тәжірибелері жалпы және арнайы білім беру педагогтері серіктестігіне арналған. Зерттеушілер өз мақаласында Германия елінің педагог мамандары арасында зерттеу жүргізген, зерттеуге 17 жалпы білім беру педагогы, арнайы білім беру педагогы қатысқан. Оларға зерттеу кезінде жеке тәжірибесімен бөлісуге бағдарлаушы сұрақтар қойылған. Оның негізінде салыстырмалы талдау жасау арқылы, білім беру үдерісіне маңызды деген 13 тәжірибені көрсеткен. Зерттеуге қатысушылар Co-Teaching Model ерекше маңызын атап өткен, сонымен қатар қосымша уақыт, жабдықтар, әдістемелік тәсілдер сынды құралдарды ерекше атап өткен. Сонымен қатар, ұжымдық жауапкершілікті қалыптастырудың маңызын атап өткен, ол басшылық, педагог пен ата-ана арасында тығыз орын алуы керек. Ал педагогтер өз арасында серіктестік құру, ол рөлдер мен жауапкершілікті нақты белгілеу арқылы ұйымдастырылуы керектігін айтқан [17].

ҚОРЫТЫНДЫ Зерттеу кезінде инклюзивті білім беру жағдайындағы болашақ педагогтердің кәсіби үйлесімділігінің психологиялық аспектілері қарастырылды. Оның негізінде, болашақ педагог тұлғалық сапаларының маңызы, педагогикалық іс-әрекет кезіндегі психологиялық аспектілерінің теориялық негіздері қарастырылған. Оның негізінде Co-Teaching Model болашақ педагогтердің бірлескен өзара әрекеттестігіне тиімді әсері бар екенін көрсетті, оның негізінде психологиялық даярлық, кәсіби сенімділік, инклюзивті білім беру ортасына даярлық деңгейі жоғарылауын көре алдық. Зерттеу кезінде келесідей нәтижелер алынды, Co-Teaching Model болашақ педагогтердің кәсіби үйлесімділігін көтерудің тиімді тетігі болып табылады, ұжымдық жұмыс арқылы бірлескен жоспар, рефлексияны демеуді қамтамасыз етеді. Негізгі назар сауалнама кезінде де, психологиялық аспектілерге бөлінді, ол эмоционалдық тұрақтылық, эмпатия, кикілжіңді шешу дағдылары, сенімді қарым – қатынас құру. Болашақ педагогтердің инклюзивті білім беру ортасында жұмысы тек теориялық білім мен тәжірибелік білімді қажет етпейді, ол шынайы инклюзивті құзыреттілікті дамытушы орта құруға қажетті мәселелерді айқындауға мүмкіндік берді. Зерттеудің тәжірибелік маңызы педагогикалық жоғары оқу орындарында, бірлескен оқу моделдерін ендіруде тиімді қолданылады. Co-Teaching Model болашақ педагогтердің үйлесімділігін арттырып, инклюзивті ортада барлық білім алушыларға бірдей жағдай тудыруға мүмкіндік береді. Co-Teaching Model болашақ педагогтердің өзіндік тиімділігін артыру тәсілі бола алады. Ал оның негізінде психологиялық аспектілерге баса назар бөлу болашақ педагогтерді инклюзивті ортаға тиімді кіріктіруге, ұжымдық өзара әрекеттестікті арттырып, кәсіби сенімділігін күшейтуге әсер етеді.

Қаржыландыру туралы ақпарат

Бұл зерттеу Қазақстан Республикасы Ғылым және жоғары білім министрлігінің Ғылым комитеті қаржыландыратын АР27510753 «Co-teaching – дене шынықтыру мұғалімі мен арнайы педагогтің инклюзивті білім беру жағдайындағы өзара әрекеттесу әдісі ретінде» жобасы аясында жүзеге асырылуда.

Пайдаланылған әдебиеттер тізімі

1. Кузьмина, Н.В., Паутова, Л.Е., Жаринова, Е.Н. Акмеологические основы формирования профессиональной компетентности преподавателя // Известия Саратовского университета. Новая серия. Серия Акмеология образования. Психология развития. 2020. Т. 9, вып. 1. С. 4-12. DOI: [10.18500/2304-9790-2020-9-1-4-12](https://doi.org/10.18500/2304-9790-2020-9-1-4-12).
2. Кабардов, М.К., Аминов, Н.А., Жамбеева, З.З., Бурмистрова, Е.В., Беданоква, А.К. Дифференциально психологический и психофизиологический подход к организации обучения в современной школе Психологическая наука и образование psyedu.ru 2016. Том 8. № 4. С. 71–78.
3. Коломенский, Я.Л. Психология общения и межличностных отношений. — Минск: Тетра Системс, 2001. — 344 с.
4. Кудайбергенова, Ә., Курманбек, А., Меирбекова, А.А. (2024). Социально-педагогическое сопровождение студентов с особыми образовательными потребностями на основе организации инклюзивной среды университета. *Journal of Educational Sciences*, 79(2), 132–142. <https://doi.org/10.26577/JES20247902011>
5. Ананьев Б.Г. Психология и проблемы человекознания избранные психологические труды / Б.Г. Ананьев; под ред. А.А. Бодалева, Рос. акад. образования, Моск. психол.-соц. ин-т. — Москва, Воронеж : Московский психолого-социальный институт, МОДЭК, 2005. — 431 с.; 21. — (Психологи России); ISBN 5-89502-572-2, 5-89395-594-3.
6. Schermer, J.A., Krammer, G., Goffin, R. D., & Biderman, M. D. (2020). Using the 16PF to Test the Differentiation of Personality by Intelligence Hypothesis. *Journal of Intelligence*, 8(1), 12. <https://doi.org/10.3390/jintelligence8010012>.
7. Sundqvist, C., Björk-Åman, C. & Ström, K. (2021). Special teachers and the use of co-teaching in Swedish-speaking schools in Finland. *Education Inquiry*, 12(2), 111–126. <https://doi.org/10.1080/20004508.2020.1793490>

8. Downing, J. E., & Peckham-Harding, K. D. (2007). *Inclusive education: What makes it a good education for students with moderate to severe disabilities? Research & Practice for Persons with Severe Disabilities*, 32(1), 16–30. <https://doi.org/10.2511/rpsd.32.1.16>
9. Byrd, R.D., & Alexander, M. (2020). *Investigating special education teachers' knowledge and skills: Preparing general teacher preparation for professional development. Journal of Pedagogical Research*, 4(2), 72–82. <https://doi.org/10.33902/JPR.2020059790>.
10. Pancsofar, N., & Petroff, J.G. (2016). *Teachers' experiences with co-teaching as a model for inclusive education. International Journal of Inclusive Education*, 20(10), 1043–1053. <https://doi.org/10.1080/13603116.2016.1145264>.
11. Guise, M.; Habib, M.; Thiessen, K.; Robbins, A. *Continuum of co-teaching implementation: Moving from traditional student teaching to co-teaching. Teach. Teach. Educ.* 2017, 66, 370–382, <https://doi.org/10.1016/j.tate.2017.05.002>.
12. Fluijt, D., Bakker, C., & Struyf, E. (2016). *Team-reflection: the missing link in co-teaching teams. European Journal of Special Needs Education*, 31(2), 187–201. <https://doi.org/10.1080/08856257.2015.1125690>.
13. Härkki, T. Vartiainen, H. Seitamaa-Hakkarainen, P. Hakkarainen, K. (2021) *Co-teaching in non-linear projects: A contextualised model of co-teaching to support educational change. Teaching and Teacher Education*, 97, 103188 <https://doi.org/10.1016/j.tate.2020.103188>.
14. Roschina, G.O., Rusanova, L.S., Kiseleva, T.G., Gavrilova, J.A., Dunganova, D.E., Galaguzova, Y.N. (2022) *Impact of professional partnership on self-efficacy of inclusive teachers. International Scientific Congress «Knowledge, Man and Civilization», e-ISSN: 2357-1330, P.883-888, DOI: 10.15405/epsbs.2022.12.113.*
15. Чарыярова А.Н. Деятельность педагога в условиях инклюзивного образования: проблемные аспекты // Гаудеамус. 2019. №2 (40). URL: <https://cyberleninka.ru/article/n/deyatelnost-pedagoga-v-usloviyah-inklyuzivnogo-obrazovaniya-problemnye-aspekty> (дата обращения: 13.11.2025).
16. Friend, M., Cook, L., Hurley-Chamberlain, D., & Shamberger, C. (2010). *Co-Teaching: An Illustration of the Complexity of Collaboration in Special Education. Journal of Educational and Psychological Consultation*, 20(1), 9–27. <https://doi.org/10.1080/10474410903535380>.
17. Jurkowski, S., Ulrich, M., & Müller, B. (2020). *Co-teaching as a resource for inclusive classes: teachers' perspectives on conditions for successful collaboration. International Journal of Inclusive Education*, 27(1), 54–71. <https://doi.org/10.1080/13603116.2020.182144>.

References

1. Kuzmina, N. V., Pautova, L. E., & Zharinova, E. N. (2020). *Acmeological foundations of the formation of a teacher's professional competence. Izvestiya of Saratov University. New Series. Series: Acmeology of Education. Developmental Psychology*, 9(1), P. 4–12. <https://doi.org/10.18500/2304-9790-2020-9-1-4-12>.
2. Kabardov, M. K., Aminov, N. A., Zhambeeva, Z. Z., Burmistrova, E. V., & Bedanokova, A. K. (2016). *Differential psychological and psychophysiological approach to organizing learning in the modern school. Psychological Science and Education psyedu.ru*, 8(4), P. 71–78.
3. Kolomensky Ya.L. *Psychology of communication and interpersonal relations.* — Minsk: Tetra Systems, 2001. — 344 p.
4. Kudaibergenova, A., Kurmanbek, A., & Meirbekova, A. A. (2024). *Socio-pedagogical support of students with special educational needs based on the organization of an inclusive university environment. Journal of Educational Sciences*, 79(2), P. 132–142. <https://doi.org/10.26577/JES20247902011>.
5. Ananyev B.G. *Psychology and the problems of human studies: Selected psychological works / B.G. Ananyev; edited by A.A. Bodalev; Russian Academy of Education, Moscow Psychological and*

Social Institute. — Moscow, Voronezh: Moscow Psychological and Social Institute, MODEK, 2005. — 431 p. — (Psychologists of Russia). — ISBN 5-89502-572-2, 5-89395-594-3.

6. Schermer, J.A., Kramer, G., Goffin, R. D., & Biderman, M. D. (2020). Using the 16PF to Test the Differentiation of Personality by Intelligence Hypothesis. *Journal of Intelligence*, 8(1), 12. <https://doi.org/10.3390/jintelligence8010012>.

7. Sundqvist, C., Björk-Åman, C. & Ström, K. (2021). Special teachers and the use of co-teaching in Swedish-speaking schools in Finland. *Education Inquiry*, 12(2), 111–126. <https://doi.org/10.1080/20004508.2020.1793490>

8. Downing, J. E., & Peckham-Harding, K. D. (2007). Inclusive education: What makes it a good education for students with moderate to severe disabilities? *Research & Practice for Persons with Severe Disabilities*, 32(1), 16–30. <https://doi.org/10.2511/rpsd.32.1.16>

9. Byrd, R.D., & Alexander, M. (2020). Investigating special education teachers' knowledge and skills: Preparing general teacher preparation for professional development. *Journal of Pedagogical Research*, 4(2), 72–82. <https://doi.org/10.33902/JPR.2020059790>.

10. Pancsofar, N., & Petroff, J.G. (2016). Teachers' experiences with co-teaching as a model for inclusive education. *International Journal of Inclusive Education*, 20(10), 1043–1053. <https://doi.org/10.1080/13603116.2016.1145264>.

11. Guise, M.; Habib, M.; Thiessen, K.; Robbins, A. Continuum of co-teaching implementation: Moving from traditional student teaching to co-teaching. *Teach. Teach. Educ.* 2017, 66, 370–382, <https://doi.org/10.1016/j.tate.2017.05.002>.

12. Fluijt, D., Bakker, C., & Struyf, E. (2016). Team-reflection: the missing link in co-teaching teams. *European Journal of Special Needs Education*, 31(2), 187–201. <https://doi.org/10.1080/08856257.2015.1125690>.

13. Härkki, T. Vartiainen, H. Seitamaa-Hakkarainen, P. Hakkarainen, K. (2021) Co-teaching in non-linear projects: A contextualised model of co-teaching to support educational change. *Teaching and Teacher Education*, 97, 103188 <https://doi.org/10.1016/j.tate.2020.103188>.

14. Roschina, G.O., Rusanova, L.S., Kiseleva, T.G., Gavrilova, J.A., Dunganova, D.E., Galaguzova, Y.N. (2022) Impact of professional partnership on selfefficacy of inclusive teachers. *International Scientific Congress «Knowledge, Man and Civilization»*, e-ISSN: 2357-1330, P.883-888, DOI: 10.15405/epsbs.2022.12.113.

15. Charyyarova, A.N. (2019). Teacher activity in inclusive education: Problematic aspects. *Gaudeamus*, (2/40). Retrieved November 13, 2025, from <https://cyberleninka.ru/article/n/deyatelnost-pedagoga-v-usloviyah-inklyuzivnogo-obrazovaniya-problemnye-aspekty>

16. Friend, M., Cook, L., Hurley-Chamberlain, D., & Shamberger, C. (2010). Co-Teaching: An Illustration of the Complexity of Collaboration in Special Education. *Journal of Educational and Psychological Consultation*, 20(1), 9–27. <https://doi.org/10.1080/10474410903535380>.

17. Jurkowski, S., Ulrich, M., & Müller, B. (2020). Co-teaching as a resource for inclusive classes: teachers' perspectives on conditions for successful collaboration. *International Journal of Inclusive Education*, 27(1), 54–71. <https://doi.org/10.1080/13603116.2020.182144>.