

Токашова Г.Ж. ¹

*¹Ш.Есенов атындағы Каспий технологиялар және инжиниринг университеті
Ақтау, Қазақстан*

СТУДЕНТТЕРДІҢ ПСИХОЛОГИЯЛЫҚ БЕЙІМДЕЛУ ЕРЕКШЕЛІКТЕРІ

Аңдатпа

Мақалада студенттерінің сәтті бейімделуінің психологиялық-педагогикалық жағдайларының кешені эксперименталды түрде тексеріліп, нақтыланды: Зерттеу барысында бірінші курс студенттердің бейімделу ерекшеліктері қарастырылды. Зерттеу процесінде бейімделуге қатысты әдістеме жүргізілген және психологиялық талдау жасалған. Болашақ әр түрлі мамандық иелерінің бейімделу деңгейлерінің мазмұндық сипаттамалары расталды. Сонымен қатар бірінші курс студенттерінде байқалатын курстастарымен қарым-қатынастағы қиындықтар кездесетіні анықталды. Зерттеудің салыстырмалы нәтижесі диаграмма бойынша берілді. Анықталған проблемалар тізімінде бірінші курс студенттерінің басым бөлігі бейімделу процесінде қиындықтар кездесетіні анықталды.

Түйін сөздер: бейімделу, бірінші курс студенті, бейімделу ерекшеліктері, пассивті бейімделу, активті бейімделу.

Токашова Г.Ж. ¹

*¹Каспийский государственный университет технологий и инжиниринга им.Ш.Есенова
Ақтау, Казахстан*

Аннотация

В статье рассмотрена и экспериментально выявлена комплекс психолого-педагогических условий успешной адаптации студентов. В ходе исследования были рассмотрены особенности адаптации студентов-первокурсников. В процессе исследования была использована методика, связанная с адаптацией, и проведен психологический анализ. Подтверждены содержательные характеристики уровней адаптации будущих специалистов.

Кроме того, установлено, что у первокурсников возникают трудности в общении с сокурсниками. Сравнительный результат исследования представлен на диаграмме. В списке выявленных проблем установлено, что большинство первокурсников сталкиваются с трудностями в процессе адаптации.

Ключевые слова: адаптация, первокурсник, особенности адаптации, пассивная адаптация, активная адаптация.

Tokashova G.Zh. ¹

*¹Sh.Esenov Caspian state University of technology and engineering
Aktau, Kazakhstan*

Abstract

The article examines and experimentally identifies a complex of psychological and pedagogical conditions for successful adaptation of students. The study examined the

adaptation features of first-year students. During the research process, a methodology related to adaptation was used and a psychological analysis was carried out. The content characteristics of the adaptation levels of future specialists have been confirmed.

In addition, it was found that first-year students have difficulties communicating with fellow students. The comparative result of the study is presented in the diagram. The list of identified problems found that most first-year students face difficulties in the adaptation process.

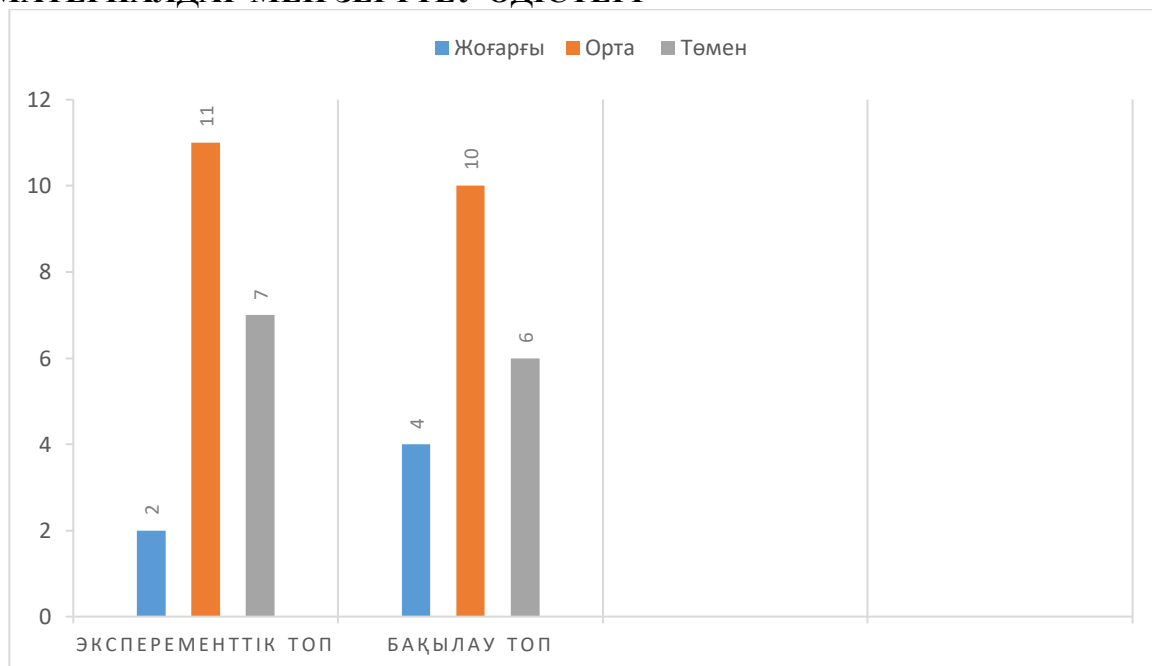
Key words: adaptation, freshman, adaptation features, passive adaptation, active adaptation.

КІРІСПЕ

Бірінші курс студенттерін жоғары оқу орнының білім беру жүйесіне бейімдеу мәселелері өзекті болып саналады. Психологиялық-педагогикалық зерттеулер саласында бірінші курс студенттерінің бейімделу мәселесі басым бағыттардың бірі болып табылады. Өйткені ол жоғары оқу орнының қазіргі жағдайында шешуші мәнге ие білімнің әртүрлі салаларының түйіскен жерлерін қамтиды.

Сарапшылар бірінші оқу жылындағы студенттердің эмоционалды жетілмеген, иланушылық пен шынайылықпен ерекшеленетін физиологиялық және психологиялық жас ерекшеліктерін анықтайды. Бұл кезеңде бірінші курс студентін қоршаған орта маңызды. Бір топта әр түрлі отбасылардан, әр түрлі әлеуметтік деңгейдегі жастардан құралған топта бейімделу процесі әр түрлі болатындығын және әр түрлі уақытты алады.

МАТЕРИАЛДАР МЕН ЗЕРТТЕУ ӘДІСТЕРІ



Сурет 1. Әлеуметтік критерий көрсеткіштерінің қалыптасу деңгейлері

Ұсынылған мәліметтерден бірінші курс студенттерінің жеткілікті бөлігі өздерінің оқуын университетпен саналы және мақсатты түрде байланыстырды. Қалыптасқан ғылыми базасы және кадрлық әлеуеті, белсенді оқудан тыс қызметі мен дәстүрлері бар жоғары оқу орнын таңдады.

Бұл диагностикалық әдіс командада жұмыс істеу қабілетінің қалыптасуын анықтау үшін сауалнамадан тұрды. Осы техниканың көмегімен кәсіби бейімделу критерийі диагноз қойылды. Осы диагностиканы жүргізу кезінде бірінші курс студенттеріне сауалнамадан сұрақтарға жауап беру ұсынылды. Сұрақтарға жауап беру кезінде сауалнамада ұсынылған әрбір дағды мен сапаның мәнін бағалау қажет болды, онсыз командада жұмыс істеу мүмкін емес. Бірінші курс студенттерінің көпшілігі алғашқы үш орынға қойылған мақсатқа жету ,

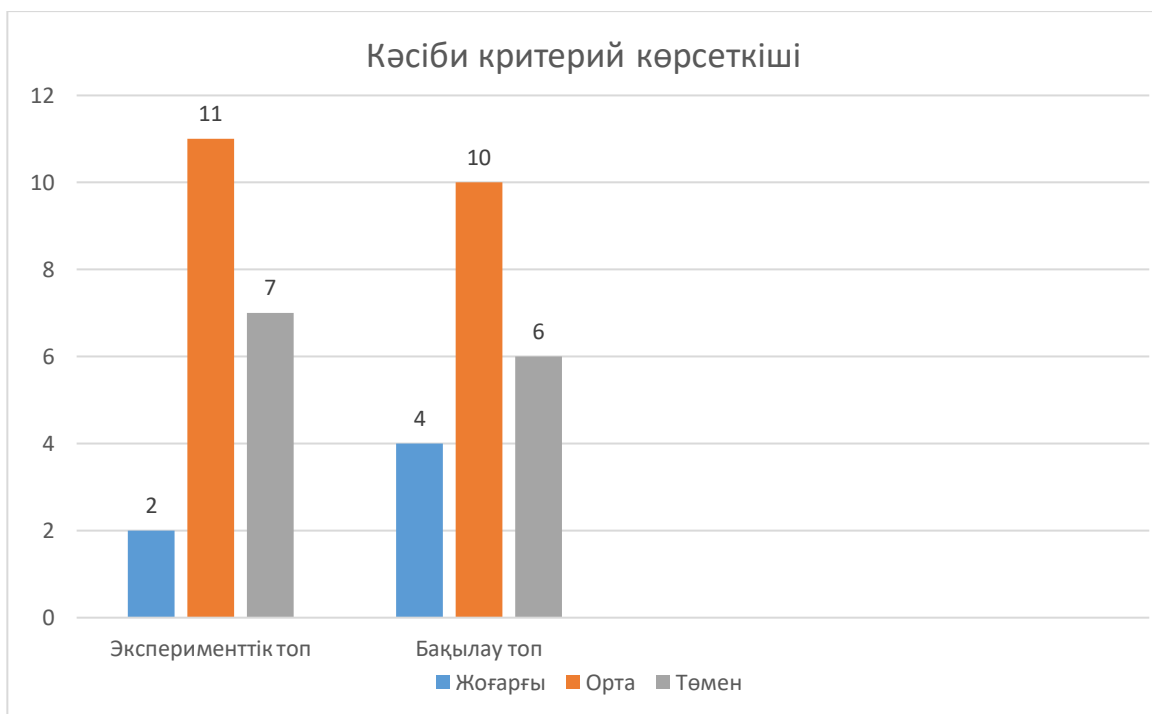
шешімдерді үйлестіру әдістері мен әдістеріне ие болу, өз ойларын нақты және нақты айту; эмоциялар мен мінез-құлықты бақылау қабілетін қойды. Кәсіби критерийлерді қалыптастыру үшін маңызды болып табылады. Экспериментке қатысқан бірнеше студенттер идеяларды енгізу және мақсаттар қою; уақытты басқару және оны жоспарлау; жауапкершілікті өз мойнына алу, өз жұмысын және ұжымды жақсы көруді таңдады. Бұл нәтижелер студенттердің кәсіби мамандығына деген дағдылары туралы дәлелі болып табылады.

Бірінші курс студенттерінің бейімделуінің кәсіби критерийлерін диагностикалау үшін қолданылатын келесі әдіс автор В.И.Андреевтің өзін-өзі дамыту, өзін-өзі тәрбиелеу қабілетін бағалау әдісі болды.

Осы әдістемеге сәйкес бірінші курс студенттеріне сауалнама сұрақтарына жауап беру ұсынылды. Сауалнама жабық түрдегі сауалнамаларға жатады, өйткені сұрақтарға жауап бере отырып, ұсынылған үш нұсқадан жауап таңдады.

1-кесте - Өзін-өзі дамыту, өзін-өзі тәрбиелеу қабілетін бағалау диагностикасына сәйкес кәсіби критерий көрсеткіштерінің қалыптасу деңгейлері(В. И. Андреев).

Кәсіби критерий көрсеткіштерінің қалыптасу деңгейлері	Эксперименттік топ (20 адам)		Бақылау топ (20 адам)	
	Саны	%	Саны	%
Жоғары	2	10	4	20
Орта	11	55	10	50
Төмен	7	35	6	30



Сурет 2..Кәсіби критерий көрсеткіштері

Осы тестті қорытындылау кезінде бағалау ұпайларының шкаласын қолданды. Бұл әдістемеді өзін-өзі дамыту және өзін-өзі тәрбиелеу қабілетінің деңгейлерін сипаттайды.

Бұл деңгейлер өте төмен, төмен, орташа деңгейден төмен, орташа, орташа деңгейден сәл жоғары, орташа деңгейден жоғары, жоғары, өте жоғары болып бөлінеді. Авторлық диагностиканы жүргізу кезінде бұл деңгейлер үш деңгейге өзгертілді: төмен, орташа, жоғары. Осы тест нәтижелерін талдау бірінші курс студенттерінің көпшілігінде өзін-өзі дамытуға, өзін-өзі тәрбиелеуге деген ұмтылыс деңгейі төмен екенін анықтады.

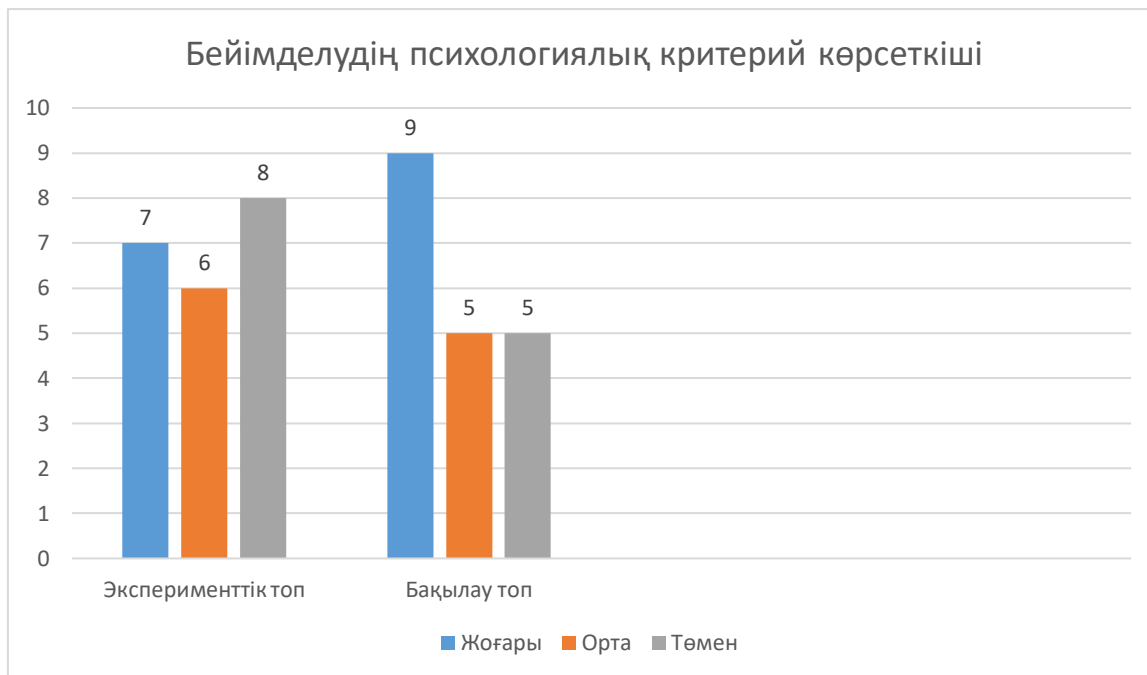
ЗЕРТТЕУ НӘТИЖЕЛЕРІ ЖӘНЕ ОЛАРДЫ ТАЛҚЫЛАУ

Авторлар В.В.Шпалинский, Л.В.Морозовтың "Өзін-өзі бағалау" сауалнамасының көмегімен жеке тұлғаның нақты өзін-өзі бағалауы анықталды. Бұл көрсеткіш көбінесе басқалармен қарым-қатынасты, сыни, өзін-өзі талап етуді, психологиялық бейімделудің сәттілігін анықтайды. Өзін-өзі бағалауды анықтау үшін 32 мәлімдемені қамтитын сауалнама ұсынылды. Эксперимент қатысушыларына анкета ұсынған сұрақтарға жауап беру ұсынылды. Нәтижелерді есептеу кезінде эксперименттік топта 35% (7 адам) және бақылау тобында 45% (9 адам) бірінші курс студенттері өзін – өзі бағалаудың жоғары деңгейін көрсетті. Бұл жағдайда оқушыға өзіне деген сенімділік тән, жеке мазасыздық жоқ. Орташа деңгейге эксперименттік және бақылау топтарындағы студенттердің: 30% (6 адам) және 25 % (5 адам). Сауалнамаға қатысқан студенттердің келесі санында өзін-өзі бағалаудың төмен деңгейі тіркелді: Э.Т. - 40% (8 адам), Б..Т. – 25% (5 адам), бұл деңгей сын-ескертпелердің өз атына ауыр көтеріңкі болуымен, жоғары алаңдаушылықпен, басқалардың пікіріне тәуелділікпен сипатталады және төтенше жағдайларда "кемшілік кешені" байқалуы мүмкін.

2 -кесте - Психологиялық критерий көрсеткіштері

Психологиялық критерий көрсеткіштерінің қалыптасу деңгейлері	ЭТ (20 адам)		БТ (20 адам)	
	Саны	%	Саны	%
Жоғары	7	35	9	45
Орта	6	30	5	25
Төмен	8	40	5	25

Авторлар В.В. Шпалинский, Л.В. Морозовтың "Өзін-өзі бағалау" әдісі бойынша бейімделудің психологиялық критерийі көрсеткіштерінің қалыптасу деңгейлерін анықтау бойынша анықтау экспериментінің нәтижелерін графикалық ұсыну 2-суретте көрсетілген.



.Диагностикалық әдістер кешеніне экспериментаторлар енгізген келесі әдіс сараптамалық бағалау әдісі болды.

Эксперименттің анықталған кезеңінде қолданылатын бұл әдіс бейімделудің психологиялық критерийін сипаттайтын бірінші курс студенттерінің әлеуметтік белсенділік деңгейін анықтауға мүмкіндік берді. 2-кестеде экспериментке қатысқан бірінші курс студенттерінде оның деңгейін анықтау үшін экспериментаторлар қолданатын әлеуметтік белсенділікті бағалау шкаласы берілген.

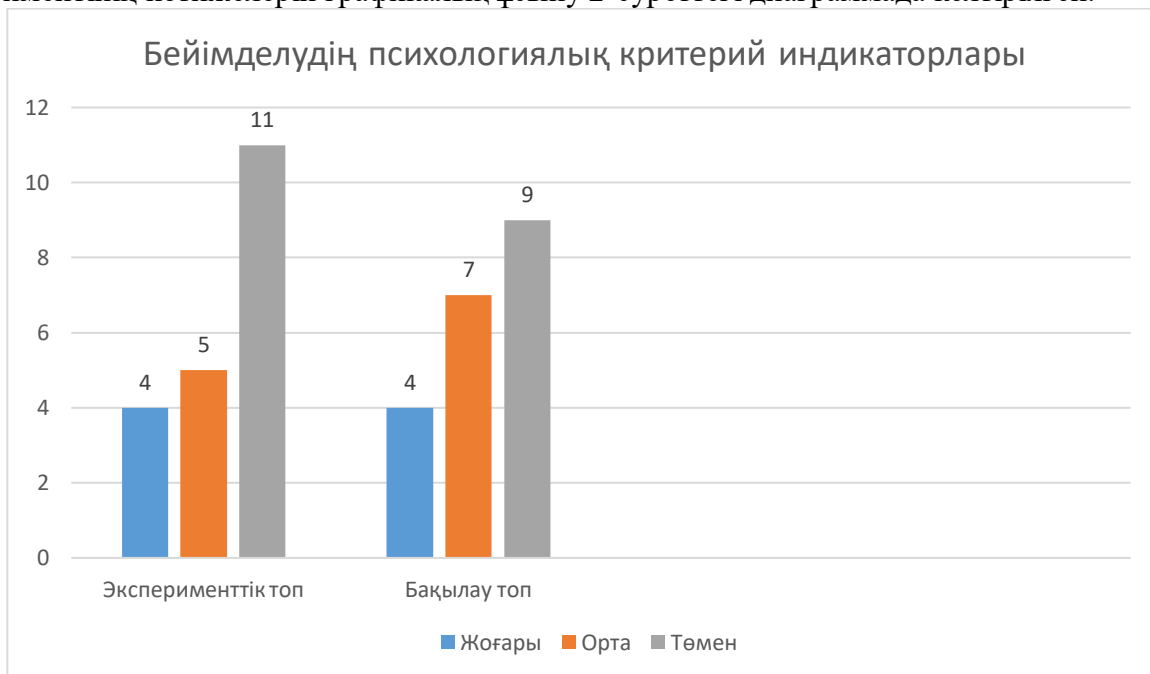
Деңгейлер	Әлеуметтік белсенділік көрсеткіші
Жоғары	Өткізілетін іс-шараларға белсенді қатысады, оқудан тыс іс-шаралар туралы ақпаратқа қызығушылық танытады, университет тобында белсенді хат алмасады, оқудан тыс іс-шараларды дербес ұйымдастыру дағдыларын меңгерген, оқудан тыс іс-шараларға басқа студенттерді белсенді тартады, үнемі бастама көтереді, ұйымдастырушылық қабілетінің жоғары деңгейіне ие
Орта	Оқу циклынан тыс өткізілетін іс-шараларға қатысады, өткізілетін іс-шаралар туралы ақпаратқа қызығушылық танытады, іс-шараны өз бетінше ұйымдастыру қиынға соғады, бірақ оны үйренгісі келеді, іс-шаралардың нұсқаларын ұсынады, жеткілікті коммуникативті
Төмен	Сабақтан тыс іс-шараларға аз қатысады, бастама көтермейді, көшбасшы рөлін талап етпейді, жаңа байланыстар орнату қажеттілігін сезінбейді, құрдастарымен қарым-қатынаста аз араласады.

Біз барлық студенттердің сабақтан тыс жұмыстар бойынша мамандар ұйымдастыратын іс-шараларға қатысу көрсеткіштерін салыстырдық, нәтижесінде мынадай деректер алынды: эксперименттік топтағы студенттердің 55% - ында (11 адам) және бақылау тобындағы студенттердің 45% - ында (9 адам) әлеуметтік белсенділіктің төмен деңгейі байқалатыны анықталды. Эксперименттік топтағы студенттердің 25% (5 адам) және бақылау тобындағы бірінші курс студенттерінің 35% (7 адам) әлеуметтік белсенділіктің орташа деңгейіне диагноз қойылды. Ал эксперименттік топтағы студенттердің 20% - ы (4 адам) және сараптамалық бағалау әдісі бойынша бақылау тобындағы бірінші курс студенттерінің 20% - ы (4 адам) әлеуметтік белсенділіктің жоғары деңгейін анықтады. Пайдаланылатын әдістеменің деректері -кестеде келтірілген.

3 -кесте - Кәсіби критерий көрсеткіштері

Кәсіби критерий көрсеткіштерінің қалыптасу деңгейлері	ЭТ (20 адам)		БТ (20 адам)	
	Саны	%	Саны	%
Жоғары	4	20	4	20
Орта	5	25	7	35
Төмен	11	55	9	45

"Сараптамалық бағалау әдісі" әдісіне сәйкес бейімделудің психологиялық критерийінің индикаторларының қалыптасу деңгейлерін анықтау үшін анықтау экспериментінің нәтижелерін графикалық ұсыну 2-суреттегі диаграммада келтірілген.

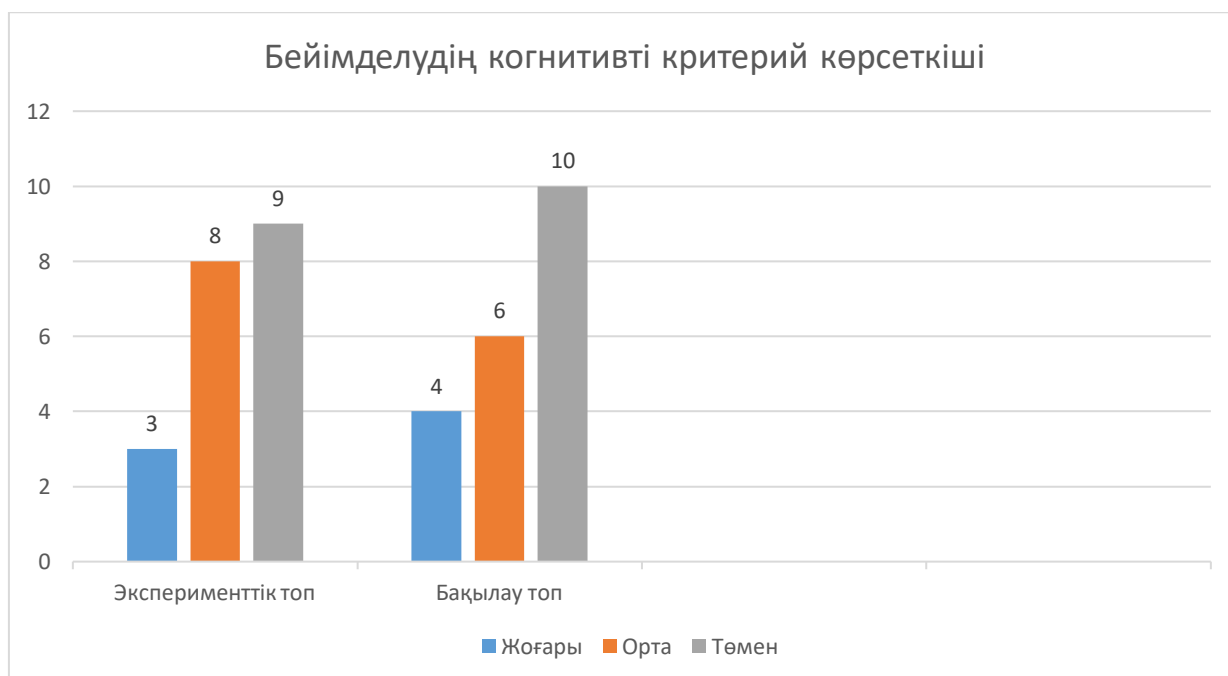


Танымдық критерийдің көрсеткіштерін анықтау үшін "Мен және менің мамандығым" тесті қолданылды. Бірінші курс студенттеріне сауалнама сұрақтарына жауап беру ұсынылды.. Осыған сүйене отырып, құзыреттілікті қалыптастырудың үш деңгейін бөлуге болады: жоғары, орташа, төмен. Құзыреттілік деңгейлерінің шектері былайша бөлінеді: жоғары – 80-100%; орта – 60-79%; жеткіліксіз – 0-59% .

4-кесте - "Мен және менің мамандығым" тест диагностикасына сәйкес танымдық критерий көрсеткіштерінің қалыптасу деңгейлері

Танымдық критерий көрсеткіштерінің қалыптасу деңгейлері	ЭТ (20 адам)		БТ (20 адам)	
	Саны	%	Саны	%
Жоғары	3	15	4	20
Орта	8	40	6	30
Төмен	9	45	10	50

"Мен және менің мамандығым" тестін пайдалану кезінде бейімделудің когнитивті (танымдық) критерийі көрсеткіштерінің қалыптасу деңгейін анықтау бойынша анықтау экспериментінің нәтижелері



Жүргізілген әдістер негізінде мынандай қорытындылар жасалды:

1. Анықталған проблемалар тізімінде бірінші курс студенттерінің басым бөлігі бейімделу процесінде қиындықтарға тап болғандықтан, бұрынғы мектеп оқушылары үшін студенттік оқу ортасына деген психологиялық дайындық болмаған..

2. Анықталған проблемаға ұқсас бірінші курс студенттері үш топқа бөлінді - пассивті бейімделу, белсенді бейімделу, бейімделу.

Пассивті бейімделген студенттердің проблемалары бірдей, сонымен қатар қарым-қатынас мәдениеті төмен.

Белсенді бейімделу мәселесі-студенттердің айналасындағы құндылықтар мен нормаларға сәйкес өз дағдыларын, білімі мен дағдыларын қолдану арқылы өзін-өзі жүзеге асыру.

Бірінші курс студенті жаңа білім беру жүйесімен танысалы. Университеттік оқыту формасы ұйымдастырушылық-әдістемелік жағынан да, мақсаттары мен бағыттары бойынша да түбегейлі ерекшеленеді. Бірінші курс студенті үшін маңызды мәселе - ата-

аналардың жүйелі бақылауының болмауы және университеттегі оқу жүйесіндегі бақылаудың басқа түрі себеп болды.

Жоғары оқу орнына түсу кезінде бірінші курс студенттерінен жаңа оқу процесіне оң мотивация байқалады, ал екі айдан кейін қанағаттану мотивациясы төмендеді. Жүргізілген сауалнама барысында алынған деректерді жалпылау және жүйелеу жоғары оқу орнында қанағаттанудың толық дәрежесін көрсетеді. 1 курс студенттерінің 80,4% толық қанағаттанады. 19,6% ішінара қанағаттанады.

Жалпы білім беретін мектеп өз түлектерін жоғары оқу орнында нақты оқу процесіне психологиялық тұрғыдан дайындауға дайын емес. Бірінші курс студентінің білімін үнемі тексеру, ЖОО-ға баруды жүйелі бақылау болмаған жағдайда оқу уақыты мен демалыс уақытын ұтымды пайдаланбауға әкеп соғады. Мектеп түлектеріне білім берудің стереотиптерін бұзу және университетте оқу сабақтарын ұйымдастырудың ерекше сипаты оқудың бірінші жылында кәсіби өзін-өзі анықтаудың төмендеуіне әкеледі және бұл бейімделу процесінің барысына тікелей әсер етеді. Осы мәселені растау мақсатында бірінші курс студенттерінен жоғары оқу орнында оқудың басталуына байланысты өмір салтының өзгеруі туралы ақпарат сұралды. Бұл көрсеткіштердің рейтингі 1 курс студенттерін 3 топқа бөлуге ықпал етті. Аталған фактор бойынша бірінші оқу жылындағы студенттердің үштен бірі тәуекел тобына жатады, олар басқаларына қарағанда бейімсізденуге бейім. Негізінен, мұндай студенттер сыртқы мотивтерді басшылыққа алады. Ал мамандыққа деген қызығушылыққа негізделген, қабілеттері бар және таңдаған мамандығына бейім студенттер. Жоғары білім арудың мақсаты-жауапты, құзыретті, жоғары білікті Әлеуметтік және кәсіби мобильді кәсіби маман дайындау. Қойылған міндеттің маңызды шарты білім алушының әлеуметтік ұтқырлығы болып табылады, ал тәжірибе көрсеткендей, бірінші оқу жылындағы студенттердің тек 20% – ы ЖОО-ның жаңа жағдайларына оңай бейімделеді, қалған 80% - ы айтарлықтай эмоционалды-психологиялық және физикалық стрессті сезінеді. Бұл шиеленісті жеңілдету (эмоционалды – психологиялық) университеттегі студенттердің сабақтан тыс іс-әрекеттеріне ықпал етеді. Оқудан тыс қызметті ұйымдастыру процесінде бірқатар шарттар сақталуы керек. Мысалы, бірінші курс студенттері үшін ұйымдастырылған іс-шаралар студенттердің бейімделу кезеңінің психологиялық ерекшеліктерін ескеруі керек. Бейімделу мәселелерін шешуде студенттерге ерекше назар аудару керек. Сондай-ақ, жалпы қабылданған психологиялық-педагогикалық әдістерді қолдана отырып, студенттік топтарды біріктіру процесіне назар аударған жөн.

Осы зерттеудің міндеттерін шешу үшін алдымен бірінші курс студенттерінің сәтті бейімделуіне ықпал ететін жоғары оқу орындарының сабақтан тыс іс-әрекетін ұйымдастырудың негізгі тенденцияларын көрсететін психологиялық-педагогикалық зерттеулердің негізгі тәсілдері қарастырылды.

ҚОРЫТЫНДЫ

Алынған нәтиже барысында бірінші курс студенттері арасында бейімделу процесінің сәтті өтуіне ықпал ететін іс-шаралар кешенін өткізуге қысым жасалады. Эксперимент кезеңінде бірінші курс студенттерінің бейімделу ерекшеліктерін ашуға мүмкіндік беретін жұмыс жүргізілді. Диагностика нәтижелері экспериментке қатысатын студенттерде бейімделу сипатындағы белгілі бір қиындықтардың болуын анықтады. Айқындаушы эксперимент жүргізу барысында алынған деректер бірінші курс студенттерінде бейімделу процесінің оңтайландыруға бағытталған іс-шаралар кешенін жобалауға мүмкіндік берді.

Пайдаланылған әдебиеттер тізімі

1. Большбаева А.К. Адаптация студентов первого курса к системе высшего образования (в контексте дистанционного обучения) – М: Вестник КазНУ. Серия психологии и социологии, 2021 – 7 б

2. Бисенова А.К. Адаптация студентов 1 курса к обучению в университете и ее связь с их психофизиологическими особенностями – М: Вестник Северно-Казахстанского университета им. М.Козыбаева, 2019 – 137-141 б
3. Парыгин, Б.Д. Социально-психологический климат коллектива: Пути и методы изучения / Под ред. В.А. Ядова. Л.: Наука. Ленингр. отделение, 2001.-214с.
4. . Петров, В.И., Латышевская, Н.И. Образ жизни студента как фактор риска здоровью // Тезисы док. науч. конф. «Здоровье студентов». М.: МГОПИ, 2003.
5. Платонов, В.Н. Адаптация в спорте. -К.: Здоровье, 1988.-216 с.
6. Савотина, Н. А. Социальная адаптация личности в условиях студенческой среды: автореф. дис. . канд. пед. наук. -М., 2007. 19 с.
7. Хрипкова, А.Г., Антропова, М.М. Адаптация организма учащихся к учебной и физической нагрузкам. М.: Педагогика, 2001. - 240 с.
8. . Хьелл, Л., Зиглер, Д. Теории личности: Основные положения, исследования и применение. СПб.: Питер, 2005. - 608 с.

References

1. Bolyshbaeva A.K. Adaptatsiia stýdentov pervogo kýrsa k sisteme vysshego obrazovaniia (v kontekste distantsionnogo obýcheniia) – М: Vestnik KazNÝ. Seriia psihologii i sotsiologii, 2021
2. Bisenova A.K. Adaptatsiia stýdentov 1 kýrsa k obýcheniú v ýniversitete i ee sviaz s ih psihofiziologicheskimi osobennostiami – М: Vestnik Severno-Kazahstanskogo ýniversiteta im. M.Kozybaeva, 2019 – 137-141 b
3. Parygin, B.D. Sotsialno-psihologicheskii klimat kollektiva: Pýti i metody izýcheniia / Pod red. V.A. Iadova. L.: Naýka. Lenigr. otделение, 2001.-214s.
4. Petrov, V.I., Latyshevskaiia, N.I. Obraz jizni stýdenta kak faktor riska zdoroviú // Tezisy dok. naých. konf. «Zdorove stýdentov». М.: MGOPI, 2003.
5. Platonov, V.N. Adaptatsiia v sporte. -K.: Zdorove, 1988.-216 s.
6. Savotina, N. A. Sotsialnaia adaptatsiia lichnosti v ýsloviiah stýdencheskoí sredy: avtoref. dis. . kand. ped. naýk. -М., 2007. 19 s.
7. Hripkova, A.G., Antropova, M.M. Adaptatsiia organizma ýchaihsia k ýchebnoí i fizicheskoí nagrýzкам. М.: Pedagogika, 2001. - 240 s.
8. . Hell, L., Zigler, D. Teoru lichnosti: Osnovnye polojenia, issledovanuia i primenenie. SPb.: Piter, 2005. - 608 s.