

С.Т. Бапаева¹, А.А. Касымжанова¹, Т.П. Васько¹, Б.М. Мырзатаева¹,
М.Б. Ахметжанова¹.

¹«Тұран» университеті, Алматы, Қазақстан

ТҮЛҒАНЫҢ БЕЛГІСІЗДІККЕ ТОЛЕРАНТТЫЛЫҒЫНЫҢ ЖАС ЖӘНЕ ЖЫНЫСТЫҚ ЕРЕКШЕЛІКТЕРІНІҢ ЗЕРТТЕЛУІ

Аңдатпа

Covid-19 салдарынан тұтастай әлем тап болған белгісіздік жағдайы зерттеушілердің назарын өзіне аудартуда. Мақалада пандемия жағдайындағы адамдардың тәжірибесі мен мінез-құлқының белгісіздікке толеранттылыққа қатынасы (белгісіздікке толеранттылық-белгісіздікке интолеранттылық) тұрғысынан талдауы жүзеге асырылған. Зерттеу қазақ тілінде жүргізілді. Зерттеуде пайдаланылған диагностикалық құралдар алдын ала аударылып, қазақ тіліне бейімделген. Әрбір диагностикалық әдістеменің сенімділігінің жоғары коэффициенті алынды: В. В. Распопиннің «Стресс көздеріне төзімділік шкаласы» (α -Кронбах - 0,963), С. Баднердің «Белгісіздікке толеранттылық және интолеранттылық шкаласы» (α -Кронбах - 0,850), Д. Маклейннің «Белгісіздікке толеранттылық шкаласы» (α -Кронбах - 0,895), М. А. Ролник, С. Хезер, М. Голд және К. Холлдың «Өзгерістерге тұлғалық дайындық» әдістемесі (α -Кронбах - 0,937), Х.Е.Плат және П.Рихтердің «Шаршау - Монотония - Зерігу - Стресс» әдістемесі (α -Кронбах - 0,931), Л.В. Куликовтың «Басым күйді анықтау» әдістемесі (α -Кронбах - 0,962). Зерттеу нәтижелері бойынша адамдардың белгісіздікке толеранттылыққа қатынасының жыныстық және жас ерекшелік ерекшеліктерін айқындайды.

Түйін сөздер: белгісіздік, белгісіздікке толеранттылық, белгісіздікке толеранттылыққа қатынас, белгісіздікке интолеранттылық, тұлға.

С.Т. Бапаева¹, А.А. Касымжанова¹, Т.П. Васько¹, Б.М. Мырзатаева¹,
М.Б. Ахметжанова¹.

¹Университет «Туран», Алматы, Казахстан

ИССЛЕДОВАНИЕ ВОЗРАСТНЫХ И ПОЛОВЫХ ОСОБЕННОСТЕЙ ТОЛЕРАНТНОСТИ ЛИЧНОСТИ К НЕОПРЕДЕЛЕННОСТИ

Аннотация

Ситуация неопределенности, с которой сталкивается мир в целом из-за Covid-19, привлекает внимание исследователей. В статье проведен анализ опыта и поведения людей в условиях пандемии с точки зрения отношения толерантности к неопределенности (толерантность к неопределенности-интолерантность к неопределенности). Исследование проводилось на казахском языке. Используемые в исследовании диагностические методики были предварительно переведены и адаптированы на казахский язык. Получен высокий коэффициент надежности по каждой диагностической методике: «Шкала устойчивости к источникам стресса» В. В. Распопина (α -Кронбах - 0,963), «Шкала толерантности и интолерантности к неопределенности» С. Баднера (α -Кронбах-0,850), «Шкала толерантности к неопределенности» Д. Маклейна (α -Кронбах - 0,895), методика «Личностная готовность к изменениям» М.А. Ролник, С. Хезер, М. Голд и К. Холл (α -Кронбах - 0,937), Методика «Усталость - Монотонность – Пресыщение - Стресс» Х. Е. Плат

и П. Рихтера (α -Кронбах - 0,931), методика «Определение доминирующего состояния» Л.В. Куликова (α -Кронбах - 0,962). По результатам исследования определены половые и возрастные особенности отношения людей к толерантности к неопределенности.

Ключевые слова: неопределенность, толерантность к неопределенности, отношение к толерантности к неопределенности, интолерантность к неопределенности, личность.

*S.T. Barayeva¹, A.A. Kassymzhanova¹, T.P. Vasco¹, B.M. Myrzataeva¹,
M.B. Ahmetzhanova¹.*

¹Turan University, Almaty, Kazakhstan

STUDY OF AGE AND GENDER CHARACTERISTICS OF PERSONALITY TOLERANCE TO AMBIGUITY

The situation of uncertainty faced by the entire world due to Covid-19 is attracting the attention of researchers. The article analyzes the experience and the behavior of people during the pandemic in terms of the attitude of tolerance to ambiguity (tolerance to ambiguity-intolerance to ambiguity). The study was conducted in the Kazakh language. The diagnostic methods used in the study were previously translated and adapted into Kazakh language. A high reliability coefficient was obtained for each diagnostic method: "Scale of resistance to sources of stress" by V.V. Raspopin (α -Kronbach - 0.963), "Scale of tolerance and intolerance to ambiguity" by S. Badner (α -Kronbach-0.850), "Scale of tolerance to ambiguity" by D. McLane (α -Kronbach - 0.895), the methodology "Personal readiness for changes" M.A. Rolnik, S. Heather, M. Gold and K. Hall (α -Kronbach - 0.937), the methodology "Fatigue - Monotony – Boredom – Stress" H.E. Plath and P. Richter (α -Kronbach - 0.931), the methodology "Determination of the dominant state" L.V. Kulikov (α -Kronbach - 0.962). Based on the results of the study, gender and age characteristics of people's attitude to tolerance to ambiguity were determined.

Key words: *ambiguity, tolerance to ambiguity, attitude to tolerance to ambiguity, intolerance to ambiguity, personality.*

Кіріспе.

Қазіргі заманғы адамның әлемі барған сайын белгісіздік пен тәуекел кеңістігі ретінде сипатталады [1, 2, 3, 4, 5]. Ал белгілі бір жағдайдың қиындықтарына жауап беретін адамның белсенділігі әрі өз тағдырының кең контекстінде дамитын белгісіздік өзара әрекеттесудің кеңістігі ретінде анықталады [6].

Қазіргі әлемнің күрделілігі жеке адамның тарапынан барабар жауап табу мәселесін тудыруда. Баршы әлемнің әлеуметтік тәжірибесіне түбегейлі өзгеріс әкелген коронавирустық инфекцияның салдарынан орын алған 2020 жылғы оқиғалар жауапкершіліктің жоғары деңгейінде шешім қабылдауға және қарама-қайшы, үнемі өзгеріп отыратын жағдайларға бейімделуге мәжбүр етті.

Қазіргі жағдайда адам тұрақты түрде мінез-құлықтың түрлі үлгілеріне тап болуда. Өкінішке орай, соңғы уақытта мақсатқа жетудің бір амалы ретінде агрессивтілік басым болуда. Бұндай түйткілді жағдайдың шешімін табуда толеранттылыққа негізделген мінез-құлық көмекке келе алады. Осыған байланысты өзін және басқаларды құрметтейтін, заңға бағынатын және даулы жағдайларды шешуде агрессивті әдістердің қолданылуына қарсы әр адамның толеранттылық қағидаттарын, оның мазмұнын күнделікті өмірінде қолдану формалары маңызды.

Белгісіздік жағдайында мазасыздықтың өсуі тірі ағзалар үшін қалыпты жағдай болғанымен, орынды реакция шеңберінде мазасыздықтың бірашама өсуі тонустың жоғарылауына және іске қолысылуына әкелетін болса, дисфункционалды жағдайда белгісіздік пен стресс жағдайында тиімді әрекет ету мүмкіндігінің төмендеуіне ұласуы мүмкін.

Жалпы стресске төзімділік іспеттес, белгісіздікке толеранттылықты да дамытуыға болады және ондай жағдайда тұтастай икемділіктің, жаңа жағдайларға бейімделу қабілетінің артуына және қиындықтар мен ағымдағы міндеттерді сәтті шешуге әкеледі.

Шетелдік психологияда белгісіздікке толеранттылық адамның екіұшты жағдайда туындаған дау дамайлар мен қысымды қабылдау, ақпараттың сәйкес келмеуі мен сәйкессіздігіне қарсы тұру, белгісізді қабылдау қабілеті ретінде анықталады [7].

XX ғасырдың 1948-1949 жылдары Эльза Френкель-Брунвик "белгісіздікке толеранттылық" ұғымын енгізіп, оны адамның екіұшты, өзгермелі, болжалды және даулы жағдайға қатысты мінез-құлқын атап өткен болатын [8].

Т.Адорно, Френкель-Брунвик, Д.Левинсон, Н.Санфорд белгісіздікке толеранттылықты қазіргі заманғы әлемде орын алған өзгермелі өмір сүру жағдайларын жеңуге көмектесетін жеке қасиет ретінде белгіледі, демек бұл ұғымды психологиялық мазмұнға толы деп есептеуге болады [9].

Белгісіздікке толеранттылық - тұлғаның психологиялық денсаулығы, бейімделуі және икемделуінің маңызды шарты, мазасыздықтың дисфункционалды артуына жол бермей белгісіздік жағдайына төтеп беру мүмкіндігі.

Біз өз кезегінде зерттеу жұмысымызда тұлғаның белгісіздікке толеранттылыққа қатынасына факторлардың әсері мен өзара әрекеттесуін зерттеу арқылы белгісіздікке толеранттылық туралы бар білімді толықтыруға тырыстық.

Зерттеу материалдары мен әдістері.

Зерттеу қазақ тілінде жүргізілді. Зерттеуде пайдаланылған диагностикалық құралдар алдын ала аударылып, қазақ тіліне бейімделген. Әрбір диагностикалық әдістеменің сенімділігінің жоғары коэффициенті алынды: В. В. Распопиннің «Стресс көздеріне төзімділік шкаласы» [10] (α -Кронбах - 0,963), С. Баднердің «Белгісіздікке толеранттылық және интолеранттылық шкаласы» [11] (α -Кронбах - 0,850), Д. Маклейннің «Белгісіздікке толеранттылық шкаласы» [12] (α -Кронбах - 0,895), М.А. Ролник, С. Хезер, М. Голд және К. Холлдың «Өзгерістерге тұлғалық дайындық» әдістемесі [13] (α -Кронбах - 0,937), Х.Е. Плат және П. Рихтердің «Шаршау - Монотония - Зерігу - Стресс» әдістемесі [14] (α -Кронбах - 0,931), Л. В. Куликовтың «Басым күйді анықтау» әдістемесі [15] (α -Кронбах - 0,962).

Зерттеу жұмысының қатысушылары әлеуметтік желілерде сауалнама жүргізу арқылы жинақталды. 2021 жылдың 11 тамызы мен 12 қазаны аралығындағы онлайн сауалнамада әртүрлі жас санаттарының қатысушылары қатысты. Зерттеуге Қазақстанның жалпы 319 тұрғыны қатысты, оның ішінде 85,89% әйелдер 14,10% ерлер (45 ер адам және 274 әйел) ерікті негізде, оның 144 – і жастық шақ шамасындағы респонденттер (14-17 жас), 101 – ерте ересек жас шамасы (17-25 жас), 69-кемел жас (25-50 жас), 5-і респонденттер егде ересек жас (50-75 жас). Қатысушылардың жасы 14 пен 67 жас аралығын құрады [орташа = 23,23, стандартты ауытқу (SD) = 10,45857. Сыналушылардың одан әрі демографиялық сипаттамалары 1-кестеде көрсетілген:

1-кесте. Қатысушылардың демографиялық сипаттамалары.

Айнымалы	Саны	%
Жынысы	-	-
Ер адам	45	14,10%
Әйел адам	274	85,89%
Жасы	-	-
14-17	144	45,14
17-25	101	31,66
25-50	69	21,63
50-75	5	1,57
Тұрғылықты жері	-	-
Алматы қ.	145	45,5
Алматы облысы	103	32,3

Солтүстік Қазақстан	6	1,88
Оңтүстік Қазақстан	39	12,23
Шығыс Қазақстан	11	3,45
Өзге жерлерден	14	4,39
Білімі	-	-
Ғылыми дәреже	6	1,9
Жоғары білім (бакалавр, магистр, маман)	132	41,4
Университетте немесе колледжде білім алушы	125	39,2
Техникалық және кәсіптік білім (колледж)	43	13,5
Жалпы орта білім	13	4,1

Нәтижелер және оларды талқылау.

Айнымалылардың тәуелді айнымалы мәнінің әртүрлі топтарының орташа мәндеріне әсері туралы нөлдік гипотезаны зерттеу үшін біз бір немесе бірнеше факторларға және/немесе айнымалыларға бір тәуелді айнымалыға сараптама жүргізетін бір өлшемді жалпылама сызықтық модель (Generalized linear model — GLM) процедурасын қолдануды шештік. Факторлық айнымалы жиынтықты топтарға бөледі.

Біз факторлар арасындағы өзара әрекеттестікті және жекелеген факторлардың әсерін де зерттеуге шешім қабылдадық, олардың кейбіреулері кездейсоқ болуы мүмкін. Сонымен қатар, модельге ковариат әсерлері және ковариаттың факторлармен өзара әрекеттесуі енгізілді. Регрессиялық талдау үшін тәуелсіз (болжамды) айнымалылар ковариат ретінде орнатылды. Гипотезаны тексеру теңдестірілген модельдер үшін жүргізілді, өйткені модельдегі әрбір ұяшықта бірдей бақылаулар саны бар. Жалпы сызықтық модель - бір өлшемді процедурамен гипотезаларды тексеруден басқа, параметрлерді бағалауды мақсат етті.

Бағаланған шекті (топтық) орташа мәндер модельдегі ұяшықтар үшін болжамды орташа мәндерге баға беретіндіктен, біз зерттелетін қатынастарды оңай визуализациялауға мүмкіндік беретін осы орташа мәндер үшін профиль графиктерін (өзара әрекеттесу графиктерін) салдық.

Тұрақты факторлар немесе тұрақты әсер ететін факторлар ретінде жыныс ұсынылды: ерлер-әйелдер және жас шамасы: жастық шақ, ерте ересек, кемел жас, егде ересектік жас, яғни біздің зерттеуіміздегі тәуелсіз айнымалының ықтималды жіктеу қабаттарын қамтитын факторлар. Мүмкін, біз жыныс пен жастың әсері мағыналы екенін анықтай аламыз. Тәуелді айнымалы факторлық талдау арқылы алынған айнымалы - белгісіздік жағдайындағы толеранттылыққа қатынас алынды. Басқа факторлар ковариат ретінде қарастырылды.

2-кесте. Сипаттамалық статистика

Тәуелді айнымалы: Белгісіздік жағдайындағы толеранттылыққа қатынас

Жасы	Жынысы	Орташа шама	Стандартты ауытқу	N
Жастық шақ	Әйелдер	0,0788124	0,98129866	110
	Ерлер	0,5422921	1,07865119	34
	Барлығы	0,1882451	1,02054259	144
Ерте ересек жас	Әйелдер	-0,1142945	0,85380503	96
	Ерлер	0,4135913	1,07551801	5
	Барлығы	-0,0881616	0,86720635	101
Кемел жас	Әйелдер	-0,2253396	1,06307665	63
	Ерлер	-0,6967493	0,86507742	6

	Барлығы	-0,2663318	1,05040184	69
Егде ересек жас	Әйелдер	0,0347831	1,41811129	5
	Барлығы	0,0347831	1,41811129	5
Барлығы	Әйелдер	-0,0595817	0,96930292	274
	Ерлер	0,3627865	1,11404287	45
	Барлығы	0,0000000	1,00000000	319

Сипаттамалық статистика көрсеткіштері респонденттердің жас және жыныстық ерекшеліктерін байқатты, атап айтқанда белгісіздік жағдайындағы толеранттылыққа қатынасының орташа шамасының негізінде жастық шақ, ерте ересек жас, кемел жас жас шамалары бойынша әйел адамдарға қарағанда ер адамдарда жоғары болса, кемел жас жас шамалары бойынша ер адамдарға қарағанда әйел адамдарда жоғары екендігі анықталды.

3-кесте. Levene ' s Test дисперсиясының теңдік критерийі (Тәуелді айнымалы: Белгісіздік жағдайындағы толеранттылыққа қатынас)

F	Еркіндік дәрежесі 1	Еркіндік дәрежесі 2	Мәнділігі
1,162	6	312	0,327

Тәуелді айнымалының қате дисперсиясы топтар бойынша бірдей деген нөлдік гипотезаны тексереді.

Тәуелді айнымалының дисперсиялық теңдік сынағының нәтижесі «белгісіздік жағдайындағы толеранттылыққа қатынасы» және Levene ' s Test тәуелсіз айнымалылары 3-кестеден көріп отырғаныңыздай, F статистикасы шамалы (Sig. = 0, 327) - демек, дисперсиялардың теңдігі туралы қорытынды жасауға болады.

4-кесте. Топ аралық әсерлердің критерийлері (Тәуелді айнымалы: Белгісіздік жағдайындағы толеранттылыққа қатынас)

Шкалалар	F	Мәні	Ішінара эта-квадрат
Түзетілген модель	70514,793	0,000	1,000
Еркін мүшесі	80688,672	0,000	0,996
Белгісіздікке интолеранттылық	0,053	0,818	0,000
Белгісіздікке толеранттылық	508,774	0,000	0,641
Жаңалыққа қатынасы	1233,165	0,000	0,812
Күрделі міндеттерге қатынасы	105,643	0,000	0,270
Белгісіз жағдаяттарға қатынасы	264,654	0,000	0,481
Құмарлық	120,423	0,000	0,297
Зеректік	55,495	0,000	0,163
Оптимизм	78,339	0,000	0,216
Батылдық, іскерлік	578,973	0,000	0,670
Бейімделу	18,464	0,000	0,061
Сенімділік	0,268	0,605	0,001
Екі ұштылыққа толеранттылық	2,040	0,154	0,007
Шаршау	7142,635	0,000	0,962
Монотония	11033,697	0,000	0,975
Зерігу	7488,213	0,000	0,963
Стресс	8323,043	0,000	0,967
Өмірлік жағдаяттарға белсенді-енжар қатынасы	2735,234	0,000	0,906

Тонус	12764,495	0,000	0,978
Байсалдылық-мазасыздық	10492,303	0,000	0,974
Эмоционалды күйдің тұрақтылығы- тұрақсыздығы	10787,556	0,000	0,974
Тұтастай өмірге қанағаттану- қанағаттанбау	7708,925	0,000	0,964
Өзіндік бейнесін жағымды-теріс қабылдау	10486,896	0,000	0,974
Жас шамасы	0,103	0,958	0,001
Жынысы	0,538	0,464	0,002
Жас шамасы * Жынысы	0,462	0,631	0,003

4-кестеден көріп отырғаныңыздай, белгісіздік жағдайында толеранттылыққа қатынасы бойынша респонденттердің әртүрлі жас және жыныс топтары арасында статистикалық мәнді айырмашылық жоқ (жас, жыныс > 0,005 айнымалысындағы F-статистикасының маңыздылығы).

Тәуелді айнымалыдағы дисперсиялық талдаудың дәстүрлі схемасы (жалпы сызықтық модель негізінде жүзеге асырылады)» белгісіздік жағдайындағы толеранттылыққа қатынасы « жыныстың ($p = 0,464$), және жас ерекшелігінің ($p = 0,958$) мәнді айырмашылығының болмауы және екі айнымалының арасындағы өзара әрекеттесу мәнді болмауы ($p = 0,631$) байқалды.

Қалған әсерлер бойынша әсер мөлшерін бағалау белгісіздікке толеранттылықтың белгісіздік жағдайындағы толеранттылыққа қатынасына айтарлықтай әсерін көрсетеді яғни, белгісіздік жағдайындағы толеранттылыққа қатынасы 64,1% - ға белгісіздікке толеранттылық деңгейіне, жаңашылдыққа қатынасы деңгейіне 81,2% - ға, белгісіз жағдайларға қатынасы деңгейіне 48,1% - ға, күрделі міндеттерге қатынасы деңгейіне 27% - ға, құмарлық деңгейіне 29,7% - ға, зеректік деңгейіне 16,3% - ға, оптимизм деңгейіне 21,6% - ға, батылдық пен кәсіпкерлік деңгейіне 67 % - ға, бейімделу деңгейіне 6,1% - ға, шаршау деңгейіне 96,2% - ға, монотония деңгейіне 97,5% - ға, зерігу деңгейіне 96,3% - ға, стресс деңгейіне 96,7% - ға, өмірлік жағдаяттарға белсенді-енжар қатынасы 90,6%-ға, тонус деңгейіне 97,8% - ға, байсалдылық-мазасыздық деңгейіне 97,4%-ға, эмоционалды күйдің тұрақтылығы-тұрақсыздығына 96,4% - ға, тұтастай өмірге қанағаттану-қанағаттанбау 96,4%-ға, өзіндік бейнесін жағымды-теріс қабылдау деңгейіне 97,4%-ға тәуелді екенін көрсетеді.

Корреляция коэффициентінің мәні төмен әсерлер есепке алынған жоқ (0,3-тен төмен), өйткені мұндай жағдайда таңдалған факторлық белгілер жиынтығы нәтижелі белгінің вариациясын жеткіліксіз сипаттайды немесе факторлық және нәтижелі айнымалылар арасындағы байланыс сызықтық емес екенін білдіреді.

Берілген модель үшін R-квадратты анықтау коэффициенті 1 — ге тең-көрсеткіш өте жоғары және модельді қанағаттанарлық деп тану үшін жеткілікті. Детерминация коэффициентінің мәні 1 айнымалылар арасындағы функционалдық байланысты білдіреді.

Детерминация коэффициенті: $R^2 = 1$, яғни сипатталған айнымалылардың 100% өзгеруі «белгісіздік жағдайында толеранттылыққа қатынасы»тәуелді айнымалының өзгеруіне әкеледі. Басқаша айтқанда-регрессия теңдеуін таңдау дәлдігі жоғары.

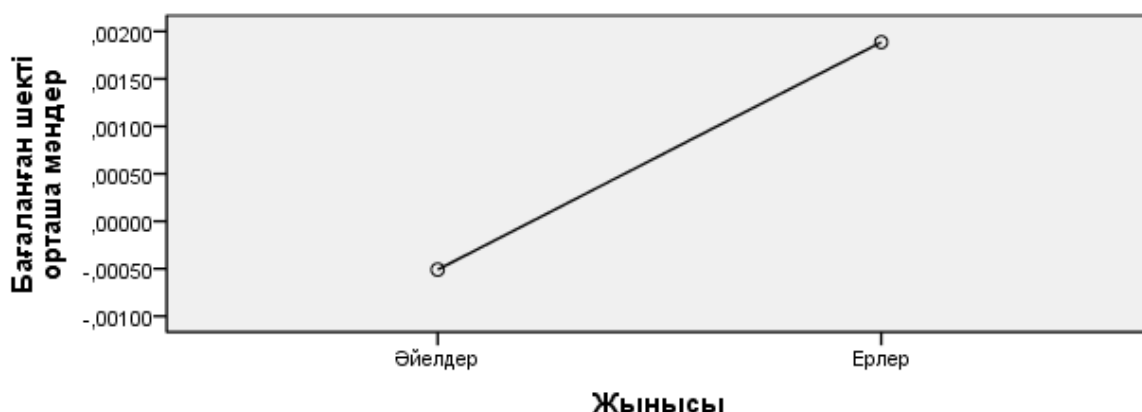
Профиль графиктері

Модельде пайда болатын ковариаттар келесі мәндерде бағаланды: Өз тұлғасын стрессогенді бағалау = 57,8840, өзге адамдарды стрессогенді бағалау = 54,4765, қоршаған әлемді стрессогенді бағалау = 54,4514, стресске тұрақтылық = 166,8119, белгісіздікке интолеранттылық = 36,3762, белгісіздікке толеранттылық = 30,1223, белгісіздікке толеранттылықтың жалпы көрсеткіші = 97,5643, жаңалыққа қатынасы = 13,5423, күрделі міндеттерге қатынасы = 30,5204, белгісіз жағдаяттарға қатынасы = 39,8683, белгісіздікті қалау = 50,3793, белгісіздікті қабылдау/бас тарту = 47,1850, құмарлық = 22,0627, зеректік =

22,2539, оптимизм = 13,7053, батылдык, іскерлік = 12,2759, бейімделу = 13,2884, сенімділік = 22,0188, екі ұштылыққа толеранттылық = 12,5643, шаршау = 22,0157, монотония = 23,9310, зерігу = 20,6270, стресс = 23,2476, өмірлік жағдаяттарға белсенді/енжар қатынасы = 32,5047, тонус: жоғары/төмен = 25,1285, байсалдылық-мазасыздық = 21,2382, эмоционалды күйдің тұрақтылығы-тұрақсыздығы = 24,7147, өмірлік жағдаяттарға белсенді/енжар қатынасы (оның барысын, өзін-өзі жүзеге асыру процесін) = 33,8683, өзіндік бейнесін жағымды-теріс қабылдау = 21,3793.

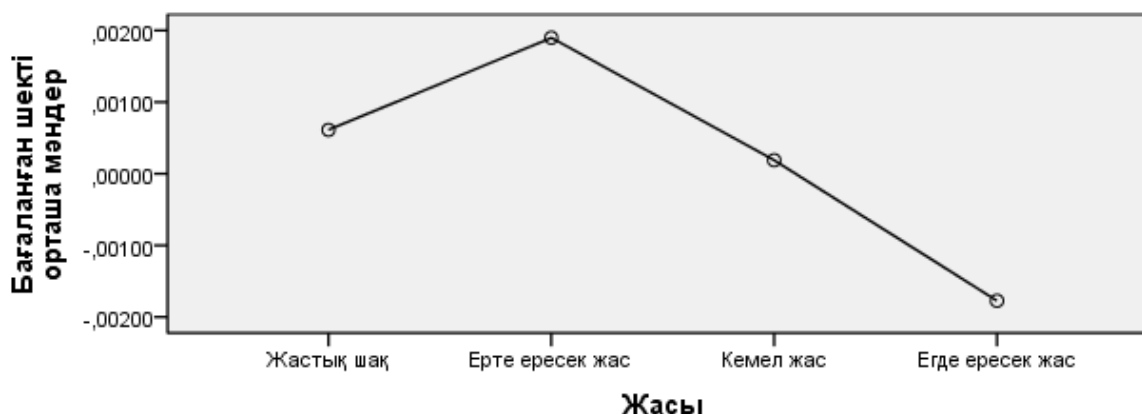
Графикалық түрде зерттелген көрсеткіштердің динамикасын график түрінде ұсынып отырмыз (сәйкесінше 1, 2, 3 графиктер).

1-график. Белгісіздік жағдайында толеранттылыққа қатынасының жыныстық ерекшеліктері үшін бағаланатын шекті орташа мәндер



1-график бойынша белгісіздік жағдайында толеранттылыққа қатынасының жыныстық ерекшеліктері үшін бағаланатын шекті орташа мәндердің нәтижесінен әйел адамдарға карағанда ер адамдардың көрсеткіштері жоғары екенін көруге болады. Демек, ер адамдар әйел адамдарға карағанда белгісіздікке толеранттылыққа қатынасы жоғары.

2-график. Белгісіздік жағдайында толеранттылыққа қатынасының жас ерекшелігі үшін бағаланатын шекті орташа мәндер



2-график бойынша белгісіздік жағдайында толеранттылыққа қатынасының жас ерекшелігі үшін бағаланатын шекті орташа мәндерінің нәтижесінен ерте ересек жас шамасындағы адамдардың белгісіздікке толеранттылығы қатынасы барлық жас шамаларымен салыстырғанда жоғары екенін көруге болады. Егде ересек жас шамасындағы респонденттердің белгісіздіккетолеранттылыққа қатынасы барлық басқа жас шамаларына қарағанда төмен екендігі анықталды. Демек егде ересек жас шамасындағы респонденттердің мазасыздығының деңгейі төмен, өмірге тұтастай қанағаттанады, эмоционалды ахуалы тұрақты деп тұжырымдауға болады.

3-график. Белгісіздік жағдайында толеранттылыққа қатынасының жас және жыныстық ерекшеліктері үшін бағаланатын шекті орташа мәндер



Графиктен көріп отырғанымыздай, жастық шақ жас шамасындағы әйел адамдардың белгісіздік жағдайындағы толеранттылыққа қатынасы ерте ересек жастағы әйел адамдарға қарағанда сәл төмен, бірақ кемел жас шамасындағы әйел адамдарға қарағанда төмен және егде ересек жас шамасындағы әйел жынысты респонденттерге қарағанда сәл жоғары, ал жастық шақ жас шамасындағы ер адамдардың белгісіздік жағдайындағы толеранттылыққа қатынасы ерте ересек жас шамасындағы ер адамдарға қарағанда төмен екенін, бірақ кемел жастағы ер адамдарға қарағанда жоғары екендігін көруге болады. Егер біз ерлер мен әйелдердегі белгісіздік жағдайындағы толеранттылыққа қатынасының деңгейін салыстыратын болсақ, онда ол жастық шақ жас шамасындағы ер адамдардың сол жастағы әйел адамдарға қарағанда жоғары, ал ерте ересектік кезеңде ерлер мен әйелдердің белгісіздік жағдайында толеранттылыққа қатынасында айтарлықтай айырмашылық байқалады, бірақ кемел жас шамасында жағдай түбегейлі өзгеріп, егде ересектік жас шамасындағы ер адамдарда күрт төмендейді, ал сол жастағы әйелдерде бұл көрсеткіш, керісінше, сәл жоғарылайды.

Жоғарыда айтылғандардан жастық шақ мотивацияның ақпараттық моделімен көбірек сипатталып, ақпаратты арттыру арқылы белгісіздікті төмендету, орта жаста-өзін-өзі бағалауды барынша арттыруға бағытталған мотивацияның әсерінен туындайтын тәуекелді таңдау моделі, ал егде жаста өзінің қабілеті мен күш-жігеріне байланысты міндеттерді таңдауға бейім келетін атрибутивті модель басым деген болжам жасауға болады.

Қорытынды.

Зерттеу нәтижесінде келесі қорытынды жасалынды: Белгісіздік мәселесі бойынша жүргізілген әдебиеттерге аналитикалық шолу аталмыш мәселеге қызығушылықтың жоғары болып, өзектілігі жоғары екендігін байқатты. Жас шамасы ұлғайған сайын белгісіздікке толеранттылықтың айырмашылығы жоғары болады.

Белгісіз жағдайды эмоционалды қаныққан, қауіпті және даулы деп қабылдаудың шыңы ерте ересек жас шамасына – 18-25 жасқа дәл келді.

Пайдаланылган әдебиеттер тізімі:

1. Zinchenko V. P. *Tolerantnost' k neopredelennosti: novost' ili psihologicheskaya tradiciya* / V. P. Zinchenko // *Voprosy psihologii*. – 2007. – №6. – S.3– 20.
2. Kornilova T. V. *Prinyatie reshenij i risk: psihologiya neopredelennosti* / T. V. Kornilova // *Elektronnoe izdanie po proektu RGNF*. 2014. URL: <https://docplayer.ru>.
3. Leont'ev D.A. *Vyzov neopredelennosti kak central'naya problema psihologii lichnosti* / D. A. Leont'ev // *Psihologicheskie issledovaniya*. 2015. T. 8, № 40. S. 2. URL: <http://psystudy.ru>
4. Taleb N. N. *CHernyj lebed': pod znakom nepredskazuemosti.* / N. N. Taleb. – M.: KoLibri; Azbuka-Atikus, 2012. – 587 s.
5. Harari YU. N. *Sapiens. Kratkaya istoriya chelovechestva* / YU. N. Harari. – M.: Izd-vo «Sindbad». 2016 – 520 s.
6. Leont'ev D. A. *Psihologiya vybora* / D. A. Leont'ev, E. YU. Ovchinnikova, E. I. Rasskazova, A. H. Fam. – M.: Smysl, 2015. – 464 s.
7. Hallman R.J. *The Necessary and Sufficient Conditions of Creativity* // *Creativity: Its Educational Implications* / ed. by J.C. Gowan, G.D. Demos, E.P. Torrance. N.Y.: John Wiley and Sons, 1967.
8. Frenkel-Brunswick E. *Tolerance towards ambiguity as a personality variable* // *The American Psychologist*. 1948. № 3. P. 268.
9. Adorno T.W., Frenkel-Brunswick E., Levinson D.J., Sanford R.N. *The Authoritarian Personality*. New York: Harper & Brothers. 1950.
10. Raspopin E.V. *SHkala ustojchivosti k istochnikam stressa*. NOU VPO «Gumanitarnyj universitet», Ekaterinburg, Rossiya. URL: <https://s.science-education.ru/pdf/2012/6/16.pdf>
11. Budner S. *Intolerance of ambiguity as a personality variable* // *Journ. of Personality*. 1962. Vol. 30. P. 29–40. Available at: <https://pubmed.ncbi.nlm.nih.gov/13874381/>
12. McLain D.L. *The MSTAT-I: A new measure of an individual's tolerance for ambiguity* // *Educational and Psychological Measurement*. 1993. Vol. 53, N 1. P. 183-189. Available at: <https://motamem.org/wp-content/uploads/2020/08/Tolerance-for-Ambiguity-Questionnaire.pdf> (Accessed: 15.02.2022)
13. Rollnick, S., Heather, N., Gold, R., & Hall, W. (1992). *Development of a short 'readiness to change' questionnaire for use in brief, opportunistic interventions among excessive drinkers*. *British Journal of Addiction*, 87, 743-754. [Electronic resource]. Available at: <https://doi.org/10.1111/j.1360-0443.1992.tb02720.x>
https://journals.scholarsportal.info/details/09520481/v87i0005/743_doastcboiaed.xml
14. Plath, H-E., Richter, P. 1984: *Ermüdung-Monotonie-Sättigung-Streß. Verfahren zur skalierten Erfassung erlebter Beanspruchungsfolgen*. Göttingen: Hogrefe.
15. Kulikov L.V. *Rukovodstvo k metodikam diagnostiki psihicheskikh sostoyanij, nastroenij i sfery chuvstv. Opisanie metodik, instrukcii po primeneniyu*. - SPb.: SPbGU, 2003. *Praktikum po psihologii sostoyanij: uchebnoe posobie/ Pod red.A.O.Prohorova*. - SPb.: Rech', 2004. - s.32-62.